



**Päätös maa-ainelain 4 §:n mukaisesta maa-ainesten ottamislupahakemuksesta,
Haapaharjun sora-alue, Pelkosenniemi**

HAKEMUS

Luvan hakija

Hakija: Oiva Niemelä
Osoite: Oivankumpu 3, 98530 Pyhätunturi
Puhelinnumero: 0400 215185
Sähköposti: niemelaoiva@gmail.com

Hakemus ja ottamissuunnitelma

Kiinteistötiedot ja ottamisalueen sijainti

Kunta: Pelkosenniemi
Maanomistaja: Oiva Niemelä
Ottamisalueen nimi: Haapaharjun sora-alue
Kiinteistö, jota päätös koskee: KESKIPYHÄ 583-403-1-222

Suunniteltu ottoalue sijaitsee Pelkosenniemellä Pyhäjärven kylässä hakijan omistamalla tilalla Keskipyhä (583-403-1-222). Maa-ainelupaa haetaan 200 000 k-m³:n suuruiselle ottomäärälle kymmeneksi (10) vuodeksi. Osalla suunnitelma-alueesta on ollut aiempaa maa-ainesten ottotoimintaa.

OTTOSUUNNITELMA (HAKIJAN ILMOITUKSEN MUKAAN)

1. OTTOPAIKAN YLEISTIEDOT

1.1. Ottopaikan nimi ja sijainti

Haapaharjun sora- ja hiekka-alue sijaitsee Pelkosenniemen kunnassa Pyhäjärven kylässä oheisen yleiskartan 1015/14 n:o 1 mukaisessa paikassa, tilan Keskipyhä 583-403-1-222 maalla. Sijainti on osoitettu yleiskartalla n:o 1, 1:10000. Alue on ollut vuosia maa-aineksen ottamiskäytössä. Nykyinen alue on mäntymetsää. Tarkemmin sijainti on osoitettu kartoilla 1015/23 n:o 2 ja 2B.

1.2. Tila ja omistajat sekä naapuritilat

Ottoalue sijaitsee Pelkosenniemen kunnan Keskipyhä rn:o 1:222 tilalla, jonka omistaa hakija Oiva Niemelä. Naapuritilat on esitetty liitteessä maanomistajat_2023.xlsx. Em. tiedot perustuvat väestötietojärjestelmään.



1.3. Pinta-alat

Tilan Keskipyhä pinta-ala on n. 19,4 ha. Uuden ottoalueen pinta-ala on yhteensä 39 067 m². Tällä hetkellä maa-ainekäytössä tilasta on n. 4,2 ha. Uudella alueella on teoreettisesti maamassoja n. 207.000 m³, joista n. pintahumusta n. 10 300 m³ ja hienorakeista pintakerrosta yms. n. 7000 m³. Kiviä alueelta muodostuu arviolta 5000 m³. Kaikki massat voidaan hyödyntää alueen jälkihoitotöissä.

1.4. Käyttötarkoitus

Luonnon maamateriaalien ottaminen maan-, vesi-, ja talonrakennus sekä yhdyskuntateknisten kohteiden tarpeisiin, Pelkosenniemen kunnan alueella sekä Pyhätunturin ja Luoston matkailualueilla.

1.5. Lupa-aika

Lupaa haetaan (10) kymmeneksi vuodeksi 2023–2033. Alueelta on tarkoitus ottaa maa-ainesta n. 200.000 m³.

1.6. Alueen hankintatapa

Alue on hakijan omistuksessa.

2. ALUEEN NYKYTILA

2.1. Nykyinen käyttö

Alueen käyttötarkoituksessa ei tapahdu muutosta. Aluetta on käytetty soranottoon aikaisemmin. Aikaisempi ottoalue on osittain tasattu ja metsitetty. Osittain aluetta käytetään jalostettujen maa-ainesten varastointiin. Viimeisimmän alueen ottaminen on vielä kesken.

2.2. Alueen ympäristö

Sora-alue sijaitsee Pyhäjärven ja Pyhäjoen välissä sijaitsevan Haapaharjun luoteisosassa. Harju rajoittuu idässä Kotiaapaan ja lännessä Mättäsenaapaan.

Pohjoispuolella olevaan Pyhäjokeen on matkaa n. 80–120 m ja Pyhäjärven n. 750m. Vesistön ja ottoalueen välillä on suojametsää. Pyhäjärven kylässä on vesi- ja viemäriverkosto. Uuden ottoalueen kohdalla on mäntymetsää. Ympäristöä on kuvattu alueen suunnitelmakartoilla ja ilmakuvilla.

2.3. Pohjavesi ja suojelualueet

Alue ei sijaitse luokitellulla pohjavesialueella.

Sora-alueelle on asennettu kolme (3) pohjavedenpinnan havaintoputkea. Pohjavedenpinta havaintohetkellä 07.03.2014 oli, +167,35, +167,31 ja +167,11.



Alueella ei ole tehty koepumppauksia, joten tarkkaa pohjavedenpintaa ei ole määritetty. Havaintoputkista voidaan olettaa, ettei pohjavesi ole tasoa +167.35 ylempänä.

Pyhäjärven vesipinta on keskimäärin tasolla + 167,60 ja Pyhäjoen pinta ottoalueen kohdalla tasolla +164, 84 (03.12.2013) Pohjavesipinnan mittaus suoritetaan keväällä 2023 lumien sulattua alueelta.

Muita suojelualueita ei ole.

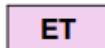
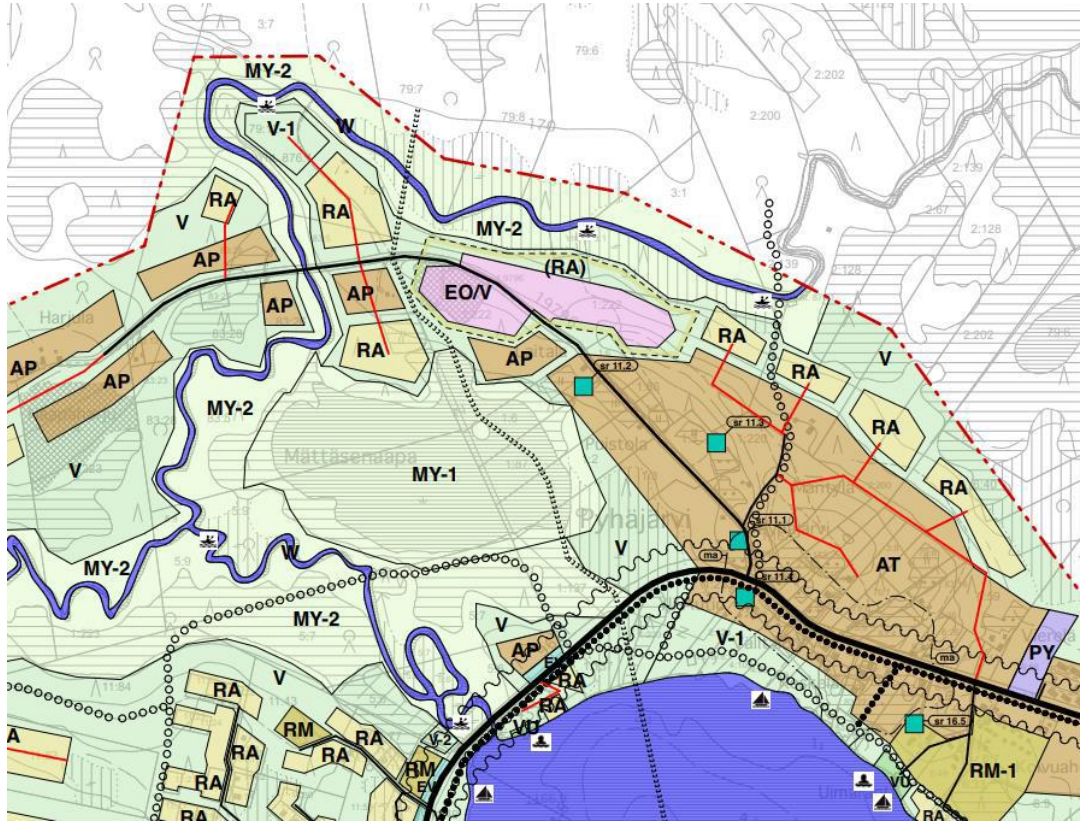
Lähialueen mahdollisia pohjavesikaivoja ei ole kartoitettu. Lähimmät talot sijaitsevat n. 70 – 120 metrin päässä. Lähin vapaa-ajankäytössä oleva rakennus on n. 100 m päässä uudesta ottoalueesta. Lähialueen kaivoille ei aikaisempi soranotto ole tiettävästi aiheuttanut haittaa. Kylässä on vesijohtoverkosto.

2.4. Nykytilanne kartoitus

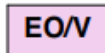
Nykyinen soranottoalue ja laajennusalue kaakkoon päin on kartoitettu 2014 gps-mittauslaiteella KKJ - koordinaatistojärjestelmään ja N60-korkeusjärjestelmään. Muutoksia uudelle hakemusalueelle ei ole tullut. Kartalle piirrettiin korkeuskäyrät 0,5 metrin välein sekä esitettiin korkeuslukemia. Maastossa kartoitettiin pohjavesiputket sekä mitattiin pohjavedenpinta vuonna 2014.

2.1. Kaavoitus

Alue on mukana Pyhä – Luosto yleiskaavassa, osa-alueessa 6, Pyhäjärven kylän alue. Kaava on vahvistettu 31.05.2017.

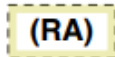


YHDYSKUNTATEKNISEN HUOLLON ALUE



MAA-AINESTEN OTTOALUE

Maa-aineisten ottoalue, joka ottamisen päätyttyä maisemoidaan ja istutetaan lähiympäristöön sopeutuvaksi virkistysalueeksi. Alueella sijaitseva törmäpääskykolonia tulee säilyttää maisemoinnin yhteydessä.



YHDYSKUNTARAKENTEEN MAHDOLLINEN LAAJENEMISALUE JA SEN KÄYTTÖTARKOITUS
Alueen rakentaminen edellyttää uuden yleiskaavan tai asemakaavan laatimista alueen nykyisen käyttötarkoituksen päättyessä.

Ottoalueelle kaavaan on suunniteltu EO/V (virkistysalue) ja (RA) (ottamistoiminnan jälkeen mahdollinen kaavoitus ja loma-asuntoalue). Kaavassa alue on merkitty maa-aineiden ottoalueeksi.

3. MATERIAALIN OTTAMISTOIMINTA

3.1. Ottamisen ajoitus ja määrät

Ottamistoimintaa tehdään maa-aineksen kysynnän mukaan ympäri vuoden koko ottoajan vuosina 2023 - 2033. Ottamisen kokonaismäärä on n. 200.000 m³ltr ja vuotuinen otto n. 20.000 m³ltr.



Maa-ainesta, jota ei voida hyödyntää mm. pintakerros (0 – 0,5m) on arvioitu olevan koko suunnittelualueella n. 10.000 m³. Aines käytetään maaston ja luiskien muotoiluun ja pintaverhouksiin. Käyttöön kelpaamattomat kivet sijoitetaan ottoalueelle, josta ne kuljetetaan muualle murskattavaksi.

3.2. Ottamisen eteneminen ja vaiheet

Etenemissuunnat ja kaivussyvyudet määräytyvät ottamisen yhteydessä kulloinkin esiin tulleen maa-aineksen laadun ja sen kysynnän mukaan. Alin ottotaso on + 170.70 ja pohjan ylin taso 172.85. Maanpinta alueella on korkeimmillaan + 183 tasolla. Alueen pinta muotoillaan kaltevaksi suunnitelmapiirustuksien mukaan huomioiden alueen myöhempi käyttötarkoitus. Ottaminen on syytä porrastaa työturvallisuussyistä välttämällä suuria korkeuseroja ja jyrkkiä luiskia.

Ottamista jatketaan suoraan nykyisistä ottorinteistä nuolen suunteisesti kaakkoon päin sekä koillisesta lounaaseen päin. Pohjoisen ja koillisen suunnalla tuleva ottotaso yhtyy maanpinnan nykyiseen tasoon. Katso suunnitelmakartta 1015/23 n:o 2 ja 2B.

3.3. Pohjaveden suojaus

Pohjavedenpinnan yläpuolelle jätetään vähintään 2 metrin suojakerros puhdasta maamateriaalia, kuten edellisissä ottamissuunnitelmissa ja luvissa on määrätty.

Pohjavedenpinnan määrittämistä varten alueella on 3 kpl pohjavedentarkkailuputkia. Ottoalueelle 1 tehdään uusi pohjavedenmittausputki tasolle n. +170,20. Maa-aineksen ottotaso on alimmillaan +170.70 ja pohjaveden taso korkeimmillaan +167,35. Suunnitelmakorkeuksien perusteella voidaan arvioida, ettei maa-ainesten otosta ole merkittävää haittaa pohjaveden laadulle tai veden ottamiselle.

3.4. Turvallisuus ja suojoimenpiteet

Työn aikana noudatetaan ympäristöministeriön ympäristöopasta ” Maa-ainesten ottaminen, Opas ainesten kestäväään käyttöön (Ympäristöministeriön julkaisu 2020:24)”.

Alueella ei sallita öljyä vuotavien työkoneiden ja autojen työskentelyä, eikä öljyn ja polttoainesten varastointia ilman suojarakenteita. Kaikista pohjaveden laatua uhkaavista vahingoista ilmoitetaan Pelkosenniemen kunnan öljyntorjuntapäällikölle. Mikäli työn yhteydessä havaitaan pohjavesiesiintymiä ottotason yläpuolella, ilmoitetaan niistä kunnan valvontaviranomaiselle.

3.5. Mahdolliset haitat ja niiden torjunta

Luiskat: Ottorinteiden korkeudet ja luiskankaltevuudet pidetään sellaisina, ettei niistä aiheudu haittaa työturvallisuudelle tai muille alueella liikkujille. Luiskat muotoillaan heti ottamisen jälkeen 1:3 kaltevuuteen.



Aitaus: Alue aidataan länsi- ja eteläpuolelta tarvittaessa kiinteällä verkkoaidalla, jonka korkeus on n. 2 m. Lisäksi ottoalueen reunoille voidaan kasata suojapengeraineita estämään pääsyn aidalle asti. Aita merkitään maastoon tiedotemerkein ja heijastin väreihin.

Suoja-alue: Kiinteistön rajan luiskan yläreunan väliin jätetään vähintään 10 metrin suoja-alue luonnon tilaan. Puustoa ei kaadeta 7 metrin alueelta.

Melu: Ottamistoiminta tehdään arkipäivinä klo 07.00 – 20.00 välisenä aikana.

Pöly: Ottamistoiminnassa huomioidaan pölyn haitallinen kulkeutuminen asumukseen päin. Tarvittaessa työ keskeytetään tai ryhdytään muihin toimenpiteisiin haitallisen pölyämisen estämiseksi mm. kasteluun.

Maisemahaitta: Soranotto muuttaa maisemaa nykyisestä. Varsinaista haittaa muutoksesta ei katsota muodostuvan. Alue pyritään tekemään hyötykäyttöön soranoton jälkeen kohdan 4. mukaisesti. Jo otettu alue maisemoituu luiskauksen ja tasoituksen jälkeen itsestään vuosien saatossa. Työalue pyritään pitämään mahdollisimman pienenä, jotta jo maisemoitunut alue ei tuhoutuisi. Osa aikaisemmasta ottoalueesta käytetään työalueena ja maa-ainesten varastoalueena.

Ottamistoiminta: Ottamisajankohdan valinnalla pyritään suorittamaan työ siten, että siitä aiheutuu mahdollisimman vähän haittaa alueen kiinteistön omistajille ja asutukselle.

Kaivannaisjäte: Alueelta tulevat kaivannaisjätteet käytetään hyödyksi ottamisalueella. Pintamaat ja pinnan hienorakeinen siltti käytetään ottamisalueen luiskien muotoiluun ja verhoiluun. Kaikki maa-ainekset ovat puhtaita. Alueelta tulevat kivet välpätään, läjitetään ja kuljetetaan luvalliselle paikalle murskattavaksi.

Kaavoitus: Alueen soranotto ei ole ristiriidassa kaavoituksen kanssa.

Yleiskaava on hyväksytty.

Jätehuolto: Kaikki alueella oleva tai tuleva jäte kuljetetaan jätteenkäsittelyasemalle ja muu alueelle kuulumaton tavara poistetaan alueelta. Polttoaineita ei säilytetä alueella.

3.6. Ottoalueen rakennukset

Alueella ei ole kiinteitä rakennuksia.

3.7. Tiestö

Materiaalin kuljetukseen käytetään nykyistä tiestöä.

3.8. Aitaus

Alue aidataan tarvittaessa kohdan 3.5 mukaan.



4. MAISEMOINTI JA ALUEEN JÄLKIHOITO

4.1. Alueen muotoilu

Ottaminen pyritään tekemään siten, että alue pysyy koko ottamistoiminnan ajan siistinä. Työalue pyritään siistimään aina kaivamisen jälkeen, ottaen huomioon kuitenkin työn jatkaminen. Luiskat pyritään muotoilemaan välittömästi ottamisen jälkeen 1:3 kaltevuuteen.

4.2. Seuranta

Ottamista seurataan mm.

- Pohjavedenpintoja seurataan mittaamalla niiden pinnat kerran vuodessa
- Ottosyvyyksiä seurataan noudattamalla suunnitelmapiirustuksien korkeuslukemia aina maata otettaessa
- Luiskien kaltevuuksia seurataan aina otettaessa, jotta alueesta ei aiheudu vaaraa sivullisille tai ottamistoimintaa harjoittaville.
- Koneiden ja laitteiden kuntoa seurataan jatkuvasti alueella toimittaessa.

4.3. Kasvillisuus

Työalueelta pintakasvillisuus ja puusto poistetaan kaivutoiminnan vaatimalta osalta kerrallaan. Pintakasvillisuus ja pintakerros käytetään pintaverhouksena jo otetuille, luiskatuille ja siistityille osille.

4.4. Viimeistely

Niiltä kohdin, kun ottotoiminta loppuu alueen rinteet, luiskataan tavoitekaltevuuteen 1:3 ympäröivä maasto huomioiden. Alueen pohja muotoillaan suunnitelman mukaisesti.

Muotoiluun käytetään mahdollisia ylijäämä maa-aineksia ja pintamateriaaleja. Muotoilukartta 1015/14 nro 9. Alueelle on laadittu alustava käyttösuunnitelma ottamistoiminnan loputtua. Alueen käyttösuunnitelma pyritään huomioimaan tulevissa kaavoitushankkeissa. Alueen jälkikäyttökartta 1015/14 nro 10.

Muotoilu- ja siistimistöiden jälkeen alue metsitetään männyn taimilla, ellei luonnollista taimettumista ehdi tapahtua ennen lupa-ajan päättymistä.

Jos alueen käyttösuunnitelma ei toteudu suunnitelman (RA-alue) mukaan, alue palautetaan metsätalouden käyttöön.

Jälkihoitotyöt tehdään vaiheittain silloin kun kunkin alueen ottamistoiminta on lopetettu. Ottamistoiminnan loputtua alueen rinteet luiskataan tavoitekaltevuuteen 1:3.

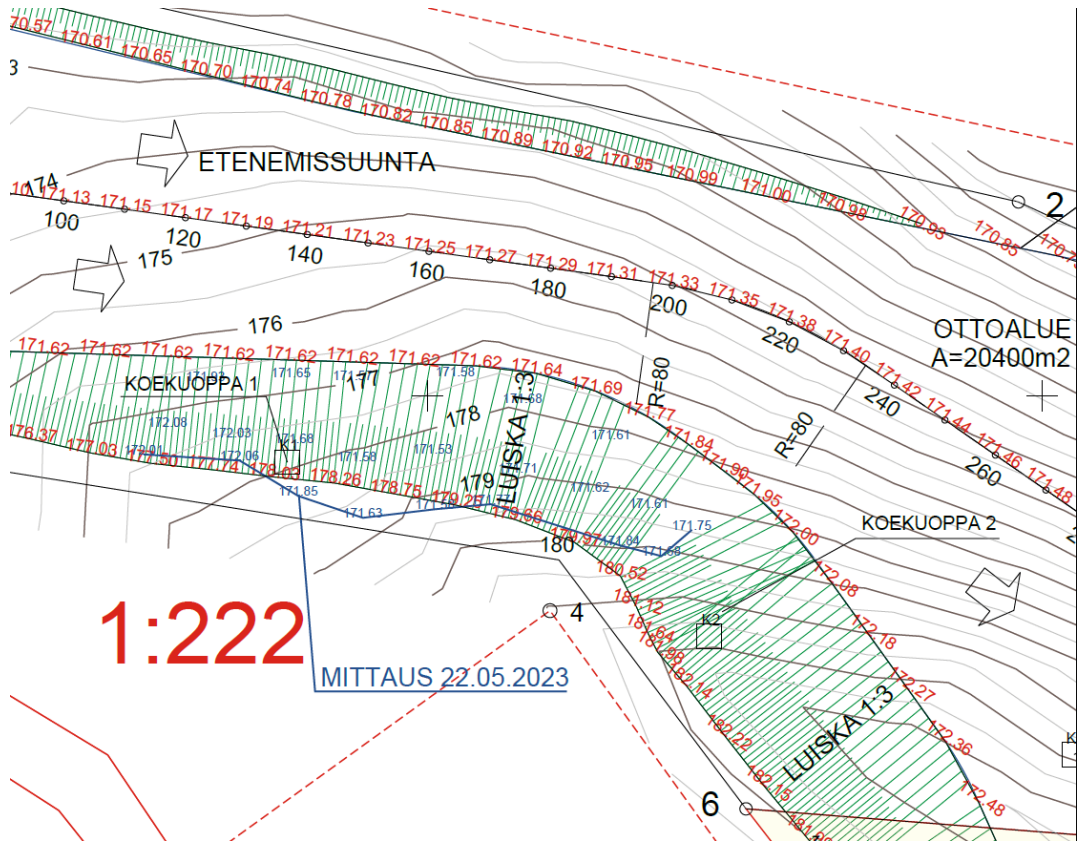


Hakijan täydennys 23.5.2023

1. VANHAN OTTOPAIKAN KARTOITUS

1.1. Nykyisen ottopaikan kartoitus

Nykyinen ottopaikka kartoitettiin ottamiskohdan osalta 22.05.2023.



Kartoitetut pisteet näkyvät oheisella karttaotteella sinisellä värillä ja suunnitelman mukaiset ottotasot punaisella värillä. Rajapisteen 4 kohdalla on ottaminen ulottunut luiskaksi merkitylle alueelle. Kyseistä kohtaa ei voida enää luiskata suunnitelman mukaan. Ylimääräinen ottoalue on pengerrettävä puhtailla maa-aineksilla suunnitelmaa vastaavalla tavalla. Luiskausta ei voi tällä kohtaa siirtää naapurin rajan vuoksi. Ottotaso on muuten suunnitelman mukaisen; liian syvältä ei ole otettu.

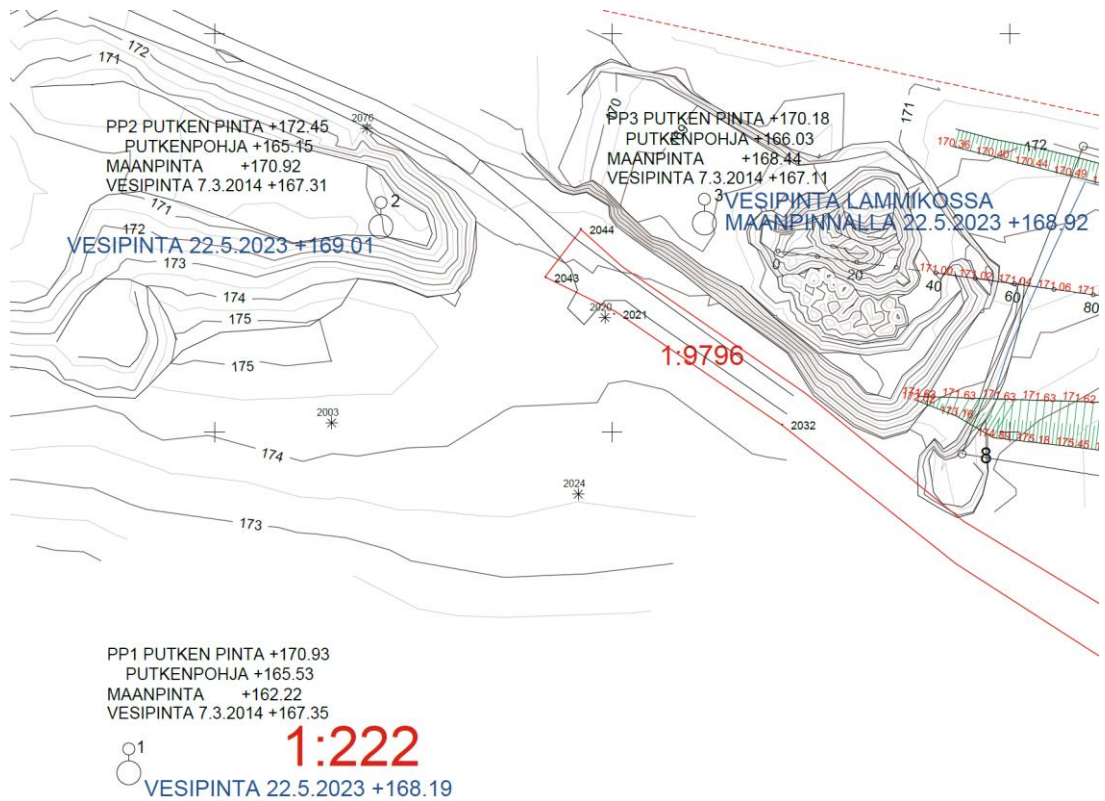
Ottaminen luiskan alueelta on lopetettava, jotta jälkihoitotyöt voidaan toteuttaa järkevästi ja suunnitelman mukaan.

Kartoitus on esitetty piirustuksissa 2c ja 2d.



1.2. Pohjavedenpinnan korkeuksien kartoitus

Pohjavedenpinta on mitattu 22.05.2023 juuri lumien sulattua alueelta. Paikoilla, joissa on talvella liikuttu voi maaperä olla vielä jäässä, jolloin imeytyminen pohjaveteen voi olla vielä kesken. Tämä näkyi mm. lammikoitumisena pohjavesiputken 3 kohdalla.



Pohjavedenpinnat N60:

	7.3.2014	22.05.2023
PP1	167.35	168.19 + 84 cm
PP2	167.31	169.01 +170 cm
PP3	167.11	168.92 +181 cm (korkeus vesilammikosta)

Soranottoalueella olevien PP2 ja PP3 korkeudet voivat johtua em. maaperän routaantumisesta ja korkeudet eivät välttämättä edusta pohjavedenpinnan korkeutta.

Uudella soranottoalueella alin ottotaso on 172.62 – 171.60 – 170.73. Suunnitelmassa on esitetty, että alapuolelle tasolle n. 170,20 tehdään uusi pohjavedenmittausputki, jotta pohjavedenpintaa voidaan seurata lähempänä uutta ottoaluetta. Soranottoalueen keskikohdalle jää 2,5 m suojaetäisyys 22.05.2023 tehtyihin pohjavedenmittaushavaintoihin, joihin pitää suhtautua kriittisesti kevään



vaikutuksen johdosta. Luonnon tilassa olevan pisteen PP1 vedenpinnan korkeuden mukaan suojaetäisyyttä jää n. 3,4 m. Tulvatilanteen ja sulamisen rauhoituttua tulisi pohjavedenkorkeudet vielä mitata.



Kuva PP3 kohdalta.

2. KAAVOITUS

2.1. Kaavaprosessi

Kaavaprosessissa pyrittiin huomioimaan alueella sijaitseva soranottoalue kokonaisuudessaan, vaikka varsinaiseen kaavakarttaan voitiin suunnitelmasta sisällyttää vain luvanvarainen osa sora-alueesta. Kaavaselostuksessa soranottoa käsiteltiin varsin laajasti luonto- ja maisemavaikutusten suhteen.

2.2. Otteita kaavaselostuksesta

6.3 Vaikutukset rakennettuun ympäristöön

Yleiskaavalla vaikutetaan nykyisen rakennuskannan kehittymiseen sekä uusien rakennusalueiden syntyyn ja niiden luonteeseen. Kaava mahdollistaa alueen olemassa olevien loma-asuinalueiden ja kyläalueen säilymisen, ylläpidon ja kehittämisen. Kaava mahdollistaa erityisesti loma-asuinalueiden täydentämisen ja matkailupalvelujen lisäämisen.

Haapaharjun alue on luonnollinen jatko kylän kasvusuuntana. Kaakkurikankaan rakennusalueet sijaitsevat maaston ja ilmansuuntien kannalta edullisella alueella ja liittyvät täydennyksenä alueen olemassa olevaan yhdyskuntarakenteeseen. Kylän pohjoispuoliset loma-asuntoalueet sijoittuvat kylää rajaavan metsänreunan ja Pyhäjoen väliselle alueelle. Kaavan mukainen harva sijoittelu säilyttää alueen



ominaisluonteen ja Pyhäjoen luonnonmukaisuuden. Pyhäjärven itärannan lomarakennusalue sijoittuu Pelkosenniementien, Pyhäjärven ja Soutajan rinnealueen muodostamaan kolmioon. Ranta-alueet on jo kaavoitettu ja rakennusalueet eivät nouse Soutajan rinteille, joten niiden maisemallinen vaikutus on vähäinen.

Maa-ainesten ottoalue vaikuttaa jonkin verran viereisiin rakennusalueisiin. Ottoalue on osayleiskaavaehdotuksessa nykyisen voimassa olevan maa-ainesottoluvan mukainen. Toiminta jatkuu kaavasta riippumatta lupaehtojen mukaisesti, joten kaavaratkaisulla ei ole siihen vaikutusta.

Maa-ainesten ottoalueen ympärille tarvitaan riittävä suojaetäisyys häiriintyviin kohteisiin. Ympäristöministeriön oppaan OH 1/2009 Maa-ainesten kestävä käyttö mukaan soran ottamisalueella etäisyys asuttuun rakennukseen tulee olla vähintään 100 m, etäisyys maantien keskilinjaan vähintään 50 m ja etäisyys naapuritilan rajaan vähintään 10 m. Suojaetäisyyden laajuuteen vaikuttavat mm. kasvillisuus ja maaston muodot. Jos ottamisalueen ympärillä ei ole suojapuustoa, suojaetäisyys tulee olla laajempi. Toiminta ottamisalueella ja ottamisalueen liittymätiet sekä kuljetukset on hoidettava siten, että toiminnasta aiheutuvat pöly-, melu- ja värinähaitat ovat mahdollisimman vähäisiä. Häiriintyvien ja häiriötä aiheuttavien kohteiden väliin voidaan rakentaa myös erilaisia suoja- ja meluvalleja. Pölyhaittoja voidaan vähentää kastelemalla liittymäteitä ja ottamisaluetta.

Maa-ainesottolupaa myönnettäessä on viereisten alueiden osalta huomioitu suojaetäisyydet ja puskurivyöhyke. Lähimmät asutut talot sijaitsevat noin 350 metrin päässä ottamisalueesta. Lähin vapaa-ajan käytössä oleva rakennus on noin 120 metrin päässä ottamisalueesta.



Kuva 23. Maa-ainesten ottoalue ilmakuvasa.



6.4 Vaikutukset luontoon

Kaavan maa-alueesta 55,7 % on viheraluetta. Kaava varmistaa alueen keskeisten luontoalueiden säilymisen rakentamattomina ja ohjaa rakentamista jo ennestään rakennettujen alueiden yhteyteen. Kaavassa on huomioitu luontoselvityksen mukaiset suositukset luontoarvojen suojelemiseksi.

Merkittävimpiä vaikutuksia luonnonympäristön kannalta aiheuttavat rakentaminen ja alueen lisääntyvä käyttö. Uusien rakennusalueiden käyttöönotto muuttaa luonnonympäristöä jossain määrin rakennetuksi ympäristöksi. Rakentamiseen varattujen alueiden väliin jää kuitenkin runsaasti virkistysaluetta. Alueen arvokkailla luontokohteilla on voimassa rakentamisrajoitus, eikä maisemaa muuttavaa toimenpidettä saa suorittaa ilman maisematyölupaa.

Ympäristöministeriön oppaan OH 1/2009 Maa-ainesten kestävä käyttö mukaan maa-ainesten ottaminen tulee järjestää siten, että pintavesien valuman mukana ottamisalueelta ei kulkeudu ympäristöön epäpuhtauksia ja, että ottaminen ei vaikuta merkittävästi vaikutusalueella olevien lammikoiden tai pienten järvien pinnan korkeuteen. Haittojen syntyä voidaan ehkäistä muun muassa murskausasemien ja liittymäteiden oikeantyyppisellä sijoittamisella sekä häiriötä aiheuttavien kohteiden suojaamisella kuten murskausasemien koteloinnilla.

Maa-ainesten ottaminen vaikuttaa aina alueen maisemakuvaan ja luonnonolosuhteisiin, erityisesti ottamisalueen geologisiin ja biologisiin luonnonarvoihin. Ottamisen haitallisia vaikutuksia voidaan vähentää jälkihoidolla. Ottamisalueen jälkihoidon tavoitteena on sopeuttaa ottamisalue luontevasti ympäristöön, parantaa ottamisalueen turvallisuutta ja luoda parhaimmillaan alueelle uusia käyttömahdollisuuksia ja ympäristöarvoja, kuten biologisesti arvokkaita ns. korvaavia elinympäristöjä ja luontotyyppejä. Jälkihoitotoimet esitetään ottamissuunnitelmassa (kts. kohta 5.3.7 Erityisalueet). Jälkihoito tehdään joko vaiheittain ottamisen aikana tai viimeistään ottamisen päätyttyä. Jälkihoidon kunnollinen toteuttaminen edellyttää, että alueen jälkikäyttö on tiedossa.

Erityisen haasteellisia jälkihoitokohteita ovat myös ottamisen seurauksena muodostuneet tai esiin tulleet luontokohteet. Kaava-alueella sijaitsevalle maa-ainesten ottoalueelle on syntynyt törmäpääskykolonia, joka tulee maa-ainesten ottamisen päätyttyä säilyttää aluetta maisemoitaessa.

Pyhäjokeen ei kohdistu suuria rakentamispaineita. Alueen pohjoisosassa on joen läheisyydessä lomarakennus- ja pysyvän asutuksen aluevaraukset. Uhkana voidaan pitää joen valuma-alueeseen ja vesitalouteen vaikuttavia maastonmuokkaus- ja metsänhoitotoimia. Pyhäjoen ympäristöön on esitetty rakentamisrajoitus suojaamaan alueen luontoarvoja. Joen vesiolosuhteet ja reunapuusto tulee säilyttää. Joen läheisyydessä sijaitsevien uusien rakennuspaikkojen pintavedet tulee imeyttää tonteilla.

Kaavan tavoitteena on Pyhäjärven ja Pyhäjoen virkistystoiminnan kehittäminen. Kaavassa on osoitettu Pyhäjärven uimapaikoille sopivat paikat sekä venevalkamaksi soveltuvat paikat.



Pyhäjokeen on merkitty melojien rantautumispaikoiksi soveltuvat paikat sekä niiden pysäköimistarve. Kaavassa on myös esitetty ohjeellisten ulkoilureittien sijainnit sekä ohjeellinen moottorikelkkareitti. Ulkoreittien sijoittaminen Pyhäjärven ranta-alueelle varmistaa turvallisen virkistysyhteyden.

Pyhäjärvi on merkitty suojelumerkinnällä, jolla pyritään turvaamaan veden ja rantamaisemien laatu. Pyhäjärven ja rakennusalueiden välissä on pääasiallisesti vihervyöhyke. Pyhäjärven matkailullinen merkitys ja siihen kohdistuva kuormitus tulee matkailukeskuksen ympärivuotisuuden myötä lisääntymään.

Pyhäjärven kylän osayleiskaava-alue on lähimmilläänkin noin 2 km etäisyydellä kansallispuiston rajasta, joten kaavalla ei ole välittömiä vaikutuksia siihen. Pyhäjärven kylän kaava-alue (osa-alue 6) ja Pyhätunturin matkailukeskuksen kaava-alue (osa-alue 3) muodostavat kuitenkin yhden toiminnallisen kokonaisuuden, jonka yhteisvaikutuksia on syytä tarkastella.

Pyhäjärven kylä on kaavan tavoitteiden mukaisesti matkailukeskusta tukevaa aluetta. Se tarjoaa mahdollisuuden henkilökunnan asumiselle ja matkailukeskuksen ydinalueita täydentäville erityyppisille, esim. paikalliseen perinteeseen tukeutuville, matkailupalveluille. Näin ajatellen kyläalueen kehittäminen vähentää paineita kansallispuiston osalta tarjoamalla vaihtoehtoisia aktiviteetteja. Tähän liittyen voidaan todeta, että yleiskaavan toteutumisen vaikutukset Natura-alueella eivät merkittävästi heikennä luontotyyppien tai -lajien säilymisedellytyksiä.

6.5 Vaikutukset maisemaan

Maisemavaikutusten kannalta merkittävää on maisemallisesti aroilla alueilla tapahtuva rakentaminen. Luontoselvityksessä tunnistetut arvokkaat luontokohteet ovat myös arvokkaita maisemakohteita. Maisemallisesti arkoja alueita ovat tällä suunnittelualueella rantavyöhyke, Pyhäjoen ympäristö, suoalueet ja Soutajan tunturialue. Nämä kohteet on kaavassa jätetty rakentamattomiksi ja niiden luonto- ja maisema-arvoja on suojeltu.

Pyhäjärven kylän alue on paikallisesti arvokasta kulttuurimaisemaa. Pyhäjärven kylän alueen ominaispiirteitä ovat tiiviit rakennusryhmät, niiden väliset peltoaukeat ja puuryhmät sekä rakennusten välistä avautuva näkymä Pyhäjärvelle ja sen taustalla Pyhätunturille. Alueella tapahtuva rakentaminen ja ympäristöhoito tulee toteuttaa niin, että alueen maisemallisia arvoja ei heikennetä. Maisemakuvan kannalta oleellisia tekijöitä ovat peltojen avoimuus, näkymäsektorit rakennusten ja puiden välistä ja perinteisen rakennustavan säilyminen.

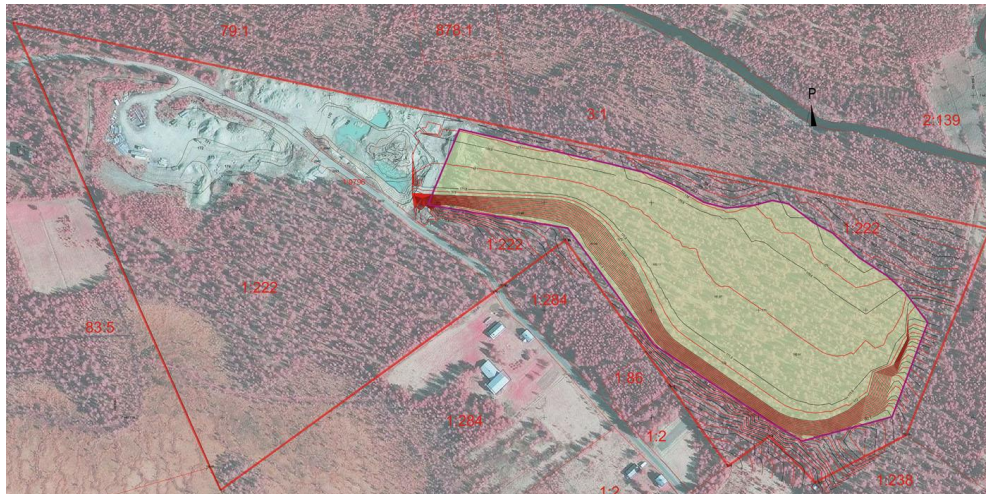
Yleiskaavalla vaikutetaan pääasiassa rakennettujen alueiden sijaintiin ja laajuuteen. Kaavassa on annettu määräyksiä myös rakentamistavoista eri rakennusalueilla. Kyläalueella uudisrakentaminen on tehtävä perinteisen rakennustavan mukaisesti päärakennus ja talousrakennus pihapiiriksi ryhmittäen. Rakennusten välissä on säilytettävä avointa maisematilaa. Kyläalueen vieressä sijaitsevalla matkailupalvelujen alueella keskeisiä periaatteita alueen



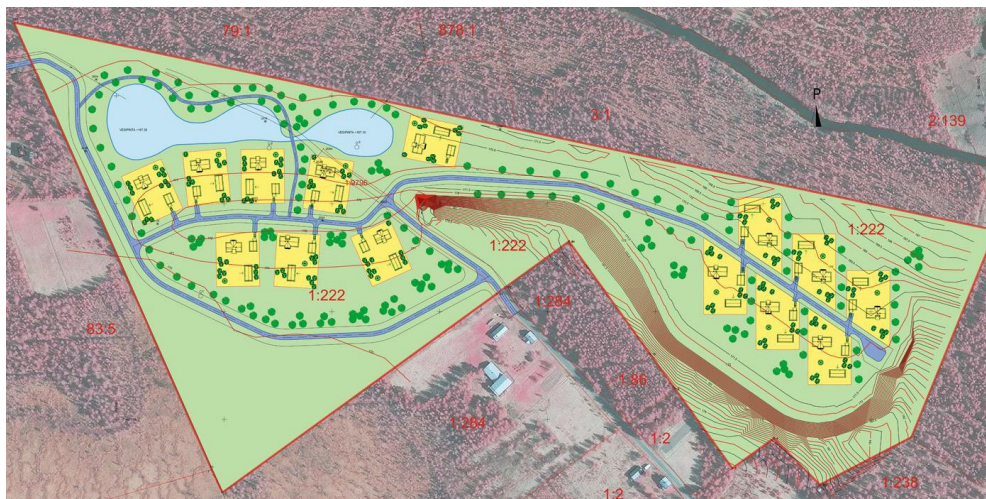
toteutuksessa ovat tiivis ja yhtenäinen rakennustapa sekä suojaisien ulkotilojen luominen kokoamalla rakennukset ryhmiksi. Myös loma-asuntoalueet tulee osaluokohtaisesti toteuttaa yhtenäisellä rakennustavalla.

Maa-ainesten ottamishankkeella on välittömiä ja välillisiä vaikutuksia ympäristöön. Ottosuunnitelmassa esitetään millaisia ottamistoiminnan aikaisia ja sen jälkeisiä muutoksia alueen lähi- ja kaukomaisemassa tulee tapahtumaan, mistä ilmansuunnista tarkasteltuna muutokset tulevat olemaan merkittävimmät sekä miten muutoksia aiotaan lieventää.

Ottoalue sijaitsee rinteessä, joten sen vaikutukset kaukomaisemaan ovat vähäiset, kun harjanteen profiilia ei rikota. Alue on puuston ympäröimää, joten alue ei näy pohjoiseen Pyhäjoelle eikä etelään Mättäsenaapan suoalueelle. Alueen maaston muotoilusta ja jatkokäytöstä on laadittu suunnitelmat (kuvat 24 ja 25).



Kuva 24. Maa-ainesten ottoalueen maastonmuotoilu (Pohjois-Suomen Suunnittelupalvelu Oy, 2014).



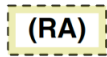
Kuva 25. Maa-ainesten ottoalueen jälkikäyttö (Pohjois-Suomen Suunnittelupalvelu Oy, 2014).



2.3. Soranoton vaikutukset kaavan toteutumiseen

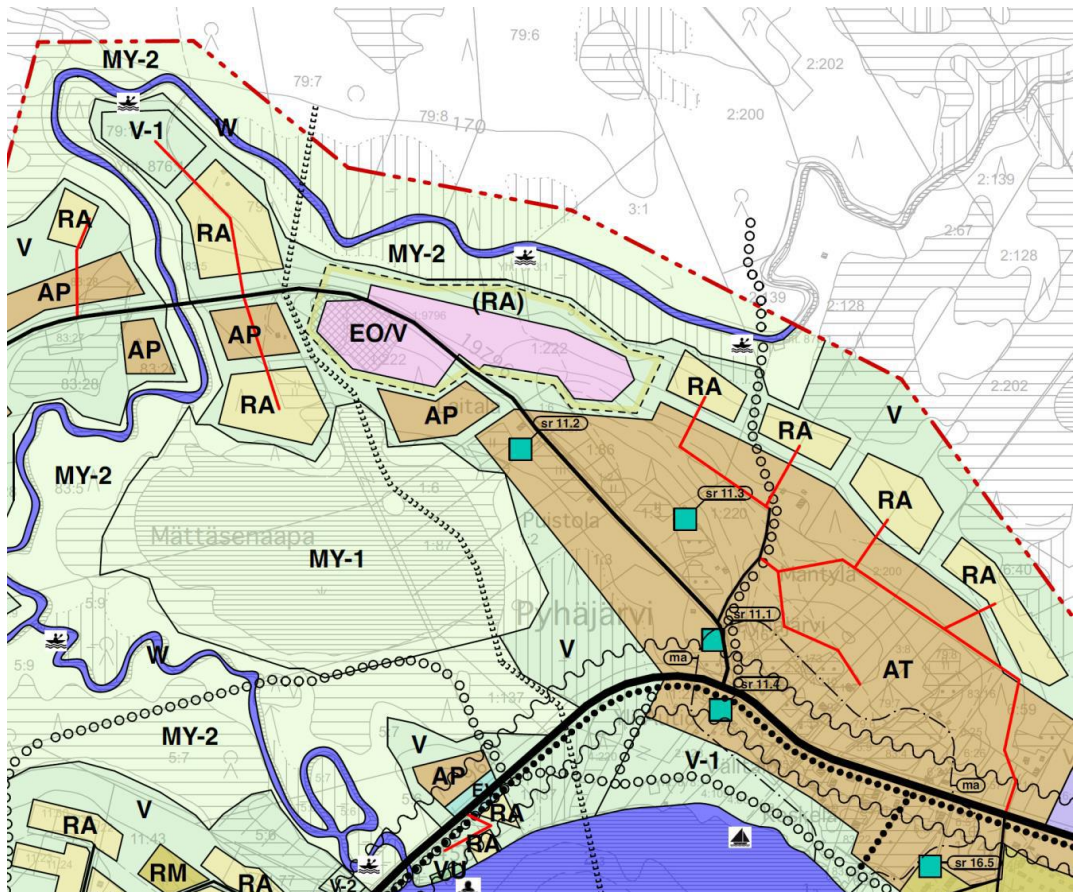
Vaikka soranotto vaikuttaakin voimakkaasti alueen nykyiseen tilaan, se ei estä kaavan totuttamista, kun ottaminen suoritetaan suunnitelmallisesti lupaehtojen mukaisesti.

Kaavakartalla nykyinen soranottoalue on merkitty (RA) merkinnällä.



(RA) YHDYSKUNTARAKENTEEN MAHDOLLINEN LAAJENEMISALUE JA SEN KÄYTTÖTARKOITUS
Alueen rakentaminen edellyttää uuden yleiskaavan tai asemakaavan laatimista alueen nykyisen käyttötarkoituksen päättyessä.

Alueen jatkokäyttö vaatii uuden kaavan laatimista.



Uusi ottoalue sijaitsee nyt AT ja RA sekä V merkintöjen mukaisella alueella. Tarkempi asemakaava voidaan toteuttaa yleiskaavan periaatteita noudattaen ja laadittua jälkihoitosuunnitelmaa soveltaen.



2.4. Kaavamerkinnot

Alue on mukana Pyhä – Luosto yleiskaavassa, osa-alueessa 6, Pyhäjärven kylän alue. Kaava on vahvistettu 31.05.2017.

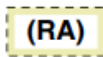


YHDYSKUNTATEKNISEN HUOLLON ALUE

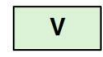


MAA-AINESTEN OTTOALUE

Maa-aineisten ottoalue, joka ottamisen päätyttyä maisemoidaan ja istutetaan lähiympäristöön sopeutuvaksi virkistysalueeksi. Alueella sijaitseva törmäpääskykolonia tulee säilyttää maisemoinnin yhteydessä.

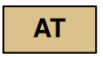


YHDYSKUNTARAKENTEEN MAHDOLLINEN LAAJENEMISALUE JA SEN KÄYTTÖTARKOITUS
Alueen rakentaminen edellyttää uuden yleiskaavan tai asemakaavan laatimista alueen nykyisen käyttötarkoituksen päättyessä.



VIRKISTYSALUE

Alue varataan pääasiassa yleiseen virkistys- ja ulkoilukäyttöön. Alueelle saa rakentaa ulkoilureittejä sekä viereisiä alueita palvelevia liikenneväyliä ja -alueita. Alueella sallitaan pienimuotoinen alueen pääkäyttötarkoitusta palveleva rakentaminen ulkoilu- ja moottorikelkkareittien yhteyteen. Metsänhakkuu on suoritettava siten, että alueen maisemalliset ja muut ympäristölliset arvot säilyvät ja viereisten alueiden rakennuspaikkojen ympärillä säilyy suojapuusto (Metsäl 6 § ja 10 §). Loma-asuntojen rakentamista ei sallita.



KYLÄALUE

Alue varataan pääasiassa kyläasutukselle sekä sen tarvitsemille palvelu- ja työtiloille. Uudisrakentaminen on tehtävä perinteisen rakennustavan mukaisesti päärakennus ja talousrakennukset pihapiiriksi ryhmittäen. Rakennusryhmien välissä on säilytettävä avointa maisematilaa.

oooooooo

OHJEELLINEN ULKOILUREITTI

ASIAN KÄSITTELY

Asian vireilletulo

Lupahakemus on tullut vireille 21.4.2023 (297/11.01.00/2023).

Kuuleminen ja lausuntopyynnöt

Hakemuksen vireillä olosta on kuulutettu Koillis-Lapin ympäristöterveydenhuollon (kunnan ympäristönsuojeluviranomainen) verkkosivuilla 16.5.2023-22.6.2023. Ilmoitus kuulutuksesta on julkaistu Koti-Lappi -lehdessä 24.5.2023.

Asiakirjat ovat olleet nähtävillä Pelkosenniemen kunnan teknisellä osastolla ja Koillis-Lapin ympäristöterveydenhuollon verkkosivuilla kuulutusaikana.

Hakemuksesta on pyydetty Lapin ELY-keskuksen, Lapin maakuntamuseon ja Pelkosenniemen kunnan (kaavoittaja) lausunnot. Asianosaisina on kuultu naapurikiinteistöjen omistajat (21 kpl).

Katselmuksot

Uudella alueella ei ole tehty katselmuksia.



Lausunnot

Lapin ELY-keskus (8.6.2023)

Hakemus

Oiva Niemelä hakee maa-aineslain (555/1981) mukaista lupaa maa-ainesten ottamiseen noin 4 hehtaarin kokoiselta ottamisalueelta Pelkosenniemellä sijaitsevalta tilalta Keskipyhä RN:o 1:222, kiinteistötunnus 583-403-1-222. Lupaa haetaan 200 000 k-m3:n suuruiselle ottomäärälle kymmeneksi (10) vuodeksi.

Uusi ottamisalue ei sijaitse luokitellulla pohjavesialueella. Samalla kiinteistöllä on voimassa oleva lupa maa-ainesten ottamiseen (suunnitelmassa ja suunnitelmapiirustuksissa tästä käytetty nimeä ottoalue 1).

Alin suunniteltu ottotaso on hakemuksen mukaan tasolla +171,00 m (N2000). Hakemuksessa on ilmoitettu pohjaveden ylimmäksi korkeustasoksi +167,90 m (N2000) ja keskimääräiseksi korkeustasoksi +167,55 m (N2000). Suunnitelman mukaan havaintotiedot ovat vuodelta 2014. Suunnitelman mukaan ylimmän havaitun pohjavesipinnan yläpuolelle jätetään vähintään kahden (2) metrin suojakerros. Lisäksi olemassa olevalle ottoalueelle 1 on tarkoitus asentaa uusi pohjaveden havaintoputki.

Ottamistoiminnan päätyttyä ottoalueen reunat luiskataan kaltevuuteen 1:3 ja alueen pohja muotoillaan suunnitelman mukaisesti. Maisemointia tehdään mahdollisuuksien mukaan jo ottotoiminnan aikana. Maisemointiin käytetään alueelta kuorittuja pintamaita.

Sovellettava lainsäädäntö ja ohjeistus

Maa-aineslain 3 §:n mukaan aineksia ei saa ottaa niin, että siitä aiheutuu muun muassa tärkeän tai muun vedenhankintakäyttöön soveltuvan pohjavesialueen veden laadun tai antoisuuden vaarantumista, jollei siihen ole saatu vesilain mukaista lupaa. Maa-ainesten ottamista koskevassa lupaharkinnassa ja lupaehtoissa otetaan huomioon myös maa-aineslain 3 §:n ympäristöperusteiset rajoitukset muun muassa kauniin maisemakuvan, luonnon merkittävien kauneusarvojen tai erikoisten luonnonesiintymien turmelemisesta taikka ne lain 3 §:ssä mainitut muut rajoitukset joilla pyritään estämään huomattavat tai laajalle ulottuvat vahingolliset vaikutukset asutukselle tai ympäristölle.

Kaavatilanne ja johtopäätökset

Hakemuksessa on esitetty suunnitellun toiminnan sijoittuvan Pyhä - Luoston yleiskaavan alueelle ja, että ottoalueelle on kaavaan merkitty EO/V ja (RA). Lisäksi mainitaan, että kaavassa alue on merkitty maa-ainesten ottoalueeksi.



Lapin ELY-keskus huomauttaa, että yllä esitetyt kaavamerkinnot koskevat jo olemassa olevaa ottoaluetta (ottoalue 1).

Lapin ELY-keskus toteaa, että hankealueella on voimassa Pelkosenniemen kunnanvaltuuston 31.5.2017 hyväksymä Pyhä-Luosto yleiskaavan osa-alue 6 ja, että lausuttavan aineiston perusteella uusi maa-ainesten ottoalue sijoittuu yleiskaavan mukaiselle virkistysalueelle (V), kyläalueelle (AT) sekä loma-asuntoalueelle (RA). Maankäyttö- ja rakennuslain 42.1 §:n mukaan yleiskaava on ohjeena ryhdyttäessä toimenpiteisiin alueiden käytön järjestämiseksi ja 42 §:n 2 momentin mukaan viranomaisen on suunnitellessaan alueiden käyttöä koskevia toimenpiteitä ja päättäessään niiden toteuttamisesta katsottava, ettei toimenpiteillä vaikeuteta yleiskaavan toteutumista. Maa-aineslain 3 §:n 2 momentin mukaan alueella, jolla on voimassa asemakaava tai oikeusvaikutteinen yleiskaava, on katsottava, ettei ottaminen vaikeuta alueen käyttämistä kaavassa varattuun tarkoitukseen eikä turmele kaupunki- tai maisemakuvaa.

Lapin ELY-keskus toteaa, että hakemuksessa uudeksi maa-ainesten ottoalueeksi esitettyä aluetta ei ole voimassa olevassa yleiskaavassa osoitettu kyseistä käyttötarkoitusta varten ja hanke poikkeaa täten yleiskaavasta. ELY-keskuksen näkemyksen mukaan hakemuksen kaltainen toiminta yleiskaavassa osoitetulla virkistysalueella, kyläalueella sekä loma-asuntoalueella vaikeuttaa olennaisesti alueen käyttämistä kaavassa varattuun käyttötarkoitukseen ja olisi täten maa-aineslain 3.2 §:n vastaista. Yleiskaavan ei voida katsoa olleen ohjeena hakemuksen tarkoittaman toiminnan sijoittamisessa. Edellä todetun ja MRL 42.2 §:n perusteella ELY-keskus katsoo, että hakemuksen mukaisen maa-ainesluvan myöntämiselle ei ole edellytyksiä.

Lapin maakuntamuseo (29.5.2023)

Koillis-Lapin ympäristöterveydenhuolto pyytää Lapin maakuntamuseon lausuntoa Pelkosenniemen kuntaan kohdistuvasta maa-aineslupahakemuksesta. Lapin maakuntamuseo lausuu asiasta Pelkosenniemen kunnan alueesta vastaavana museolain (314/2019) mukaisena alueellisena vastuumuseona museolain §7 1 momentin 2 kohdan mukaisen kulttuuriympäristötehtävänsä puitteissa.

Hankealue sijaitsee Pelkosenniemen kunnassa Pyhäjärven kylässä kiinteistöllä 583-403-1-222 noin 13,3 km Pelkosenniemen keskustaaajamasta länsilounaaseen. Ottoalueen pinta-ala on 39 057 m², lupaa haetaan 200 000 k-m³ ottomäärälle 10 vuoden ajaksi. Kiinteistöllä on voimassa oleva lupa maa-ainesten ottoon.

Hankealueelta ei tunneta kiinteitä muinaisjäänneksiä tai muita arkeologisia kohteita. Alue on inventoitu Pyhä-Luoston osayleiskaavainventoinnin (Karjalainen 2000) yhteydessä. Maanmittauslaitoksen 5p LiDAR-aineistoista tehdyissä



visualisoinneissa hankealueelta ei havaita sellaisia ihmisen tekemiä anomalioita, joita olisi syytä epäillä kiinteiksi muinaisjäännöksiksi tai muutoin huomionarvoisiksi arkeologisiksi kohteiksi. Historiallisissa ilmakuvissa ei todeta mitään arkeologisesti huomionarvoista. Vanhojen asuinpaikkojen kannalta aiottu ottoalue ei ole järin otollista sijaiten verrattain jyrkkäpiirteisessä ympäristössä. Saatavilla olevasta vuoden 1968 vanhasta kartasta ei myöskään tule ilmi seikkoja, joiden perusteella alueella olisi syytä epäillä olevan huomionarvoisia arkeologisia kulttuuriperintökohteita.

Edellä olevaan viitaten Lapin maakuntamuseo toteaa, ettei sen tiedossa ole sellaisia seikkoja, jotka vaikuttaisivat suunniteltuun maanottoon. Lapin maakuntamuseolla ei ole asiasta huomautettavaa.

Pelkosenniemen kunta (8.6.2023)

Alueen kaavoitustilanne

Haapaharjun alueella on voimassa Pyhä-Luoston yleiskaavan osa-alue 6, Pyhäjärven kylän alue (2017). Yleiskaavassa alue on nykyisellään maa-aineisten ottoalue, merkintä EO/V. Alueella on (RA)-merkintä, jolla osoitetaan yhdyskuntarakenteen mahdollinen laajenemisalue ja käyttötarkoitus. EO/V-kaavamerkinnän ja määräyksen mukaisesti alue tulee maa-aineisten ottamisen päätyttyä maisemoida ja istuttaa lähiympäristöön sopeutuvaksi virkistysalueeksi. Alueella sijaitseva törmäpääskykolonia tulee säilyttää maisemoinnin yhteydessä. (RA)-merkinnän osalta määrätään, että alueen rakentaminen edellyttää uuden yleiskaavan tai asemakaavan laatimista alueen nykyisen käyttötarkoituksen päättyessä.

Yleiskaavassa maa-aineisten ottoaluetta ympäröi pientalo- ja loma-asuntoalueet (AP, RA) sekä virkistysalue (V). Alueen pohjoispuolelle sijoittuu MY-2-alue, jolla on erityisiä maisemallisia arvoja. Yleiskaavan kaavaselostuksessa on kuvattu käsillä olevan hakemuksen mukainen laajennettu maa-aineisten ottoalue.

Pohjoispuolella virtaavan Pyhäjoen reunapuustoa ja rantaviivaa ei saa merkittävästi muuttaa. Maanmuokkaus ja ojitus eivät saa merkittävästi muuttaa joen vesiolosuhteita.

Alue on edelleen 2022 vahvistetussa Itä-Lapin ja Rovaniemen maakuntakaavassa osoitettu EO-merkinnällä soran tai muiden maa-ainesten ottoa varten. Pyhäjärven kylä kokonaisuudessa on maakuntakaavassa osoitettu keskuskyläksi, jolla pyritään säilyttämään tai jolle suunnitellaan maaseudun peruspalveluita ja jota voidaan pitää sopivina rakentamisalueina. Alueella tulee säilyttää ja kehittää monipuolisesti maaseudun elinkeinoja, palveluja, asutusta ja kulttuuriympäristöä.



Alueella ei ole asemakaavaa.

Toiminnan suhde voimassa olevaan kaavaan ja suunniteltu käyttötarve tulevaisuudessa.

Pyhjäjärven kylä on ympärivuotisesti asuttu vakituisen ja vapaa-ajan asukkaiden alue, jolla on myös maisemallisia ja ympäristöllisiä arvoja. Haapaharjun maa-aineisten ottoalue jää hieman kylän keskuksesta sivuun, mutta maa-aineisten ottoalueen vaikutukset ulottuvat kylän asutus- ja ulkoilureitistöalueille.

Pyhän alue kaiken kaikkiaan on kasvava ja etenkin vakituisen asumisen tonteille ja asunnoille on kysyntää. Kunnalla ei tällä hetkellä ole asemakaavasuunnitelmia Haapaharjun alueelle, mutta paineet vakituisen asumisen lisäämistä kohtaan on tiedostettu. Mikäli soranotto jatkuu alueella pitkään, se voi vaikeuttaa ja hidastaa yleiskaavan toteuttamista muilta osin. Samalla rakentamisen paine lisää tarvetta lähialueelta saataville maa-aineksille.

Alueella on pitkään harjoitettu soranottoa, mutta alue on ollut ja on edelleen myös muussa kuin kaavan mukaisessa käyttötarkoituksessa, ts. alueella on harjoitettu rakennusmateriaalien ja purkujätteen varastointia.

Nyt haettava haettava alue vaikuttaa laajenevan ainakin suunnitelmiin merkityn ottoalue 2:n osalta yleiskaavan RA- ja AP- sekä V-alueille.

Muistutukset ja mielipiteet

Hakemuksesta jätettiin kuulemisaikana yhteensä 7 muistutusta.

XXXX XXXX (14.6.2023):

Muistutus koskien Oiva Niemelän hakemusta maa-ainesten ottoon sekä varastointiin Pelkosenniemen kunnassa Pyhjäjärven kylässä, kiinteistöllä Haapaharjun sora-alue (Keskipyhä 583-403-1-222).

Kiinteistöni/tilani (Ylimmäinen 583-403-1-3) sijaitsee nyt suunnitellun soranottoalueen välittömässä läheisyydessä, alle 70 m pihapiiristäni. Tämä tarkoittaa mökkirauhan menetystä kymmeneksi vuodeksi eteenpäin. Olen viettänyt perheeni kanssa vuosittain mökillämme (Haapaharjuntie 31) 2-3 kk. Soranottoalueen lähentyessä lähes pihaittamme kiinni vaarantuu sekä loma-asumisemme että mahdollinen vakituinen asuminen tällä paikalla.

Me, Haapaharjuntien vakinaiset- ja kesäasukkaat, olemme jo nyt kärsineet tarpeeksi soranoton ja -kuljetuksen aiheuttamasta melusta, pölystä ja raskaasta liikenteestä. Pyhjäjärven kylä ja siellä sijaitseva



Haapaharju on osa paikallisesti merkittävää kulttuurimaisemaa eikä sen maisemallisia arvoja saa heikentää enää yhtään enempää.

Alueen luontoarvot, puhtaus ja hiljaisuus ovat vaalimisen arvoisia. Maa-ainesten ottotoiminta ei sovi keskelle herkkää kylämiljöötä. Luulisi Pyhäjärven kylän, Haapaharjun ja Pyhäjoen alueen ominaisuuteen ja virkistystoiminnan säilyttämisen ja kehittämisen kuuluvat Pelkosenniemen kunnan tulevaisuudenkuvaan. Siihen visioon on vaikea kuvitella vapaa-ajanasunnot yli 10 m syvyisen kaivannon pohjalle kuten on kaavailtu.

Vastustan maa-ainesotopaikan laajentamista ja siihen luvan myöntämistä seuraavin perustein:

1. Maisemahaitta ja maisema-arvon muuttuminen.
2. Luonnon kärsiminen ja luonnontilan muuttuminen.
3. Soramontulta kantautuva melu ja pöly: soranottoalueen edetessä kantautuu varsinkin melu harjua pitkin helposti aina kylän keskustaasti.
4. Raskaasta kuorma-autoliikenteestä aiheutuva melu ja pöly sekä sorarallista johtuva vaaran aiheuttaminen muille tienkäyttäjille.
5. Inhimillinen kärsimys koko kyläyhteisölle; stressi ja suru edellä mainituista syistä.

Liitteet:

1. Huomioita ja oikaisuja Oiva Niemelän maa-aineslupahakemukseen.
2. Video: melu ja pöly Haapaharjunttiellä 14.7.2021 (kuvattu ja äänitetty mökkimme portaalta; Haapaharjunttie 31, Ylimmäinen 1:3).
3. Tiedoksi aikaisemman soranottolupahakemuksen ongelmista.

Oksako Oy (20.6.2023) naapurikiinteistön 583-403-1-2 omistajana esittää huomioonotettavaksi seuraavaa:

Maa-aineslupahakemuksen liitteeksi liitetyistä asiakirjoista käy ilmi, että luvan hakijan Oiva Niemelän omistamalla samaisella kiinteistöllä 1-222 Keskipyhä on jo nostettu aiemminkin maa-ainesta. Ja tämän asian olen Oksako Oy:n edustajana todennut myös paikan päällä ko. kiinteistöllä maastokäynneillä. Minulla on tästä alueesta/kiinteistöstä vuosittaista havainnointia liki kymmenen vuoden ajalta.

Liitän oheen ko. Keskipyhä-kiinteistöstä paikan päällä 7.6.2023 ottamiani valokuvia. Kuvista voi päätellä, että jo nostettua aluetta on käytetty puhtaasti kaatopaikkana. Sinne on tuotu, vaikka minkä näköistä ja lajista jätettä; tavaraa, joka ei ole syntynyt maa-aineksen nostotoiminnasta. Minkäänlaista entisöintiä tai ennalleen saattamista ei ole havaittavissa. Liitetyistä kuvista voi nähdä kasvien, iän ja siten ajan, jonka ne ovat saaneet kasvaa rauhassa ilman toimenpiteitä; jätetavara on jäänyt puiden ja pensaiden sekaan. Tämä vanha ottoalue on todellinen imagohaitta alueen matkailualan yrittäjille.



Oksako Oy esittääkin, että uutta lupaa ei myönnetä, koska vanha ottoaluekin on saattamatta lain ja asetusten mukaiseen kuntoon. Oiva Niemelä tilan 1-222 omistajana on viime kädessä vastuussa kiinteistöstänsä. Myös Oiva Niemelälle tulee asettaa uhkasakko kyseessä olevan kiinteistön saattamiseksi asianmukaiseen kuntoon.

Kaatopaikkatavarat ovat olleet kiinteistöllä yli 3 vuotta ja tästä johtuen jätelain mukaan ne tällöin ovat jo jätettä. Kunta voi myös maanomistajan lukuun siivota alueen, jossa mm. metsän eläimet voivat loukata itsensä nykyisellään. Lain mukaan uhkasakko voidaan myös kiinnittää tilaan.

Nämä jätekasat, samoin kuin mahdollinen uusi maa-aineksen ottotoiminta heikentävät alueen kiinteistöjen markkina-arvoa ja asumismukavuutta. Tämäkin tulisi ottaa huomioon punnittaessa luvan myöntämistä. On tarkasteltava myös laajempaa haittavaikutusta. Pelkosenniemeä ja erityisesti Pyhän ja Pyhäjärven aluetta markkinoidaan matkailu- ja luontoelämyskohteena. Ja itse Pyhäjärven kylälläkin on matkailuun ja luontoelämyksiin perustuvaa yrittäjyyttä. Haetun maa-ainesluvan kaltainen maa-aineksen nostotoiminta suurin piirtein keskellä Pyhäjärven kylän asutusta ja yritystoimintaa ei ainakaan lisää alueen vetovoimaa. Kylän elämysmatkailun tuottajat ovat jo nyt kärsineet aiemmista soranottoalueista, kun ainut tie kulkee tämän "kaatopaikan" läpi. Kesäaikana on kiinteistöltämme havaittavissa ja todettavissa runsaasti turisteja kulkemassa Haapaharjuntietä fatbike-pyörillä tai linja-autoittain menossa kanoottiretkeilemään Pyhäjoelle. Toiminta on jokapäiväistä. Maa-aineksen nostotoiminnalla myös tässä kohdin tuhotaan arvokasta harjumaisemaa, joka ei kasva takaisin.

Oksako Oy näkee nostoalueen läheisenä naapurina vaaran oman juomavesikaivonsa pilaantumisesta. Jos ympäristölautakunta kaikesta huolimatta myöntää Oiva Niemelälle kiinteistölle 1-222 maa-aineksen nostoluvan, edellyttää Oksako Oy 20.000 euron talletusvakuutta omistamansa kiinteistön 1-2 Puistola juomavesikaivon mahdollisen pilaantumisen vuoksi. Talletusvakuudesta pitää tulla kopio Oksako Oy:lle.

Mikäli maa-aineksen ottolupa kaikesta huolimatta päädytään myöntämään Oiva Niemelälle, on häneltä luvan hakijana / saajana vaadittava riittävä talletusvakuus ottoalueen ennallistamiseksi ja entisöimiseksi. Näin menetellen myös kohdellaan kaikkia pelkosenniemeläisiä tasapuolisesti ja oikeudenmukaisesti. Tiedossa on ainakin yksi vastaava ja tuore tapaus, jossa on vaadittu maa-aineksen nostoluvan hakijalta talletusvakuus.

Mikäli lupa myönnetään, edellyttää Oksako Oy toimia Haapaharjuntien liikennehaittojen minimoimiseksi (pöly, liikennenopeudet jne.).



Oksako Oy:n edustaja Ilpo Oksanen on tutustunut 07.6.2023 haetun ottoluvan kohteena olevaan kiinteistöön I-222 Keskipyhä paikan päällä käyden ja valokuvaten samalla. Havaintona mm. oli, että tulevan mahdollisen ottoluvan alueella on jo aloitettu toiminta nostoa varten. Alueelta on kaadettu puut ja pintamaat on kuorittu pois. Siellä oli kaivinkone parhaillaan tekemässä näitä töitä. Kuorinta oli tuolloin 7.6.2023 tulossa kiinteistömme 1-2 Puistola pohjoisrajan kohdalla kohti etelää eli reilusti uuden suunnitellun ottoalueen puolella. Viranomaisen voi käydä tarkistamassa paikan päällä tilanteen ennen asian käsittelyä ympäristöterveyslautakunnassa.

XXXX XXXX (20.6.2023):

Muistutus koskien Oiva Niemelän hakemusta maa-ainesten ottoon sekä varastointiin Pelkosenniemen kunnassa Pyhäjärven kylässä, kiinteistöllä Haapaharju sora-alue (Keskipyhä 583-403-1-222).

Kiinteistömme/tilamme (Männistö 583-403-1-238) sijaitsee nyt suunnitellun soranottoalueen välittömässä läheisyydessä, 200 m pihapiiristämme. Tämä merkitsee asumisrauhan menetystä kymmeneksi vuodeksi eteenpäin. Me Haapaharjuntien vakinaiset- ja kesäasukkaat olemme jo nyt kärsineet tarpeeksi soranoton ja -kuljetuksen aiheuttamasta melusta, pölystä ja raskaasta liikenteestä.

Yleiskaavassa soranottoalue on merkitty kyläalueeksi ja varattu pääasiassa kyläasutukselle. Soranotto ei sovi tähän määräykseen.

Pyhäjärven kylä ja siellä sijaitseva Haapaharju on osa paikallisesti merkittävää kulttuurimaisemaa eikä sen maisemallisia arvoja saa heikentää enää yhtään enempää. Maa-ainesten ottotoiminta ei sovi keskelle kyläaluetta. Eikö Pyhäjärven kylän Haapaharjun ja Pyhäjoen alueen ominaisluonteen ja virkistystoiminnan säilyttäminen ja kehittäminen kuulu Pelkosenniemen kunnan tulevaisuuden kuvaan? On vaikea kuvitella vapaa-ajanasunnot yli 10 m syvyisen kaivannon pohjalle kuten on kaavailtu.

Aikaisempi soranottoalue on tällä hetkellä tasaamatta, metsittämättä ja siivoamatta romuista uhkasakosta huolimatta.

Vastustan maa-ainesottopaikan laajentamista ja siihen luvan myöntämistä seuraavin perustein:

1. Maisemahaitta ja maisema-arvon muuttuminen.
2. Luonnon kärsiminen ja luonnontilan muuttuminen.
3. Soramontulta kantautuva melu ja pöly
4. Raskaasta kuorma-autoliikenteestä aiheutuva melu ja pöly
5. Inhimillinen kärsimys koko kyläyhteisölle



XXXX XXXX ja XXXX XXXX (21.6.2023):

**MUISTUTUS OIVA NIEMELÄN HAAPAHARJUN MAA-AINEKSEN
OTTOLUPAHAKEMUKSEEN**

Olemme tutustuneet Oiva Niemelän 21.04.2023 päivätyyn lupahakemukseen koskien maa-aineksen ottamista Pelkosenniemen kunnan Pyhäjärven kylässä sijaitsevalla Keskipyhä nimisellä tilalla (583-403-1-222).

Mielestämme lupahakemus tulee hylätä muun muassa seuraavin perustein.

4. ALUEEN NYKYTILA

Pohjavesi

Alueen läheisyydessä sijaitsee useita pohjavesikaivoja, jotka ovat välttämättömiä lähialueen kiinteistöjen talousveden saannille. Näitä kaivoja ei kuitenkaan ole kartoitettu, eikä pohjaveden tasoa mitattu.

Haapaharjun alueella ei ole vesijohtoverkostoa.

Pohjaveden tarkkailuputkia on asennettu ainoastaan suunnitellun ottoalueen länsipuolelle. Putkien sijoittelun takia ei voida arvioida pohjaveden virtaussuuntaa lähialueen kaivojen suhteen, eikä seurata pohjaveden vaihtelua ottamisalueella luotettavasti.

Alimman suunnitellun ottamistason perusteena pitäisi olla vuoden ylin pohjavedenpinnan taso. Hakemuksessa ilmoitetut lähes 10 vuotta vanhat havainnot on mitattu maaliskuussa, jolloin pohjaveden pinta on Lapissa luontaisesti alimmillaan (kts. Ympäristöhallinnon vesistömallijärjestelmä).

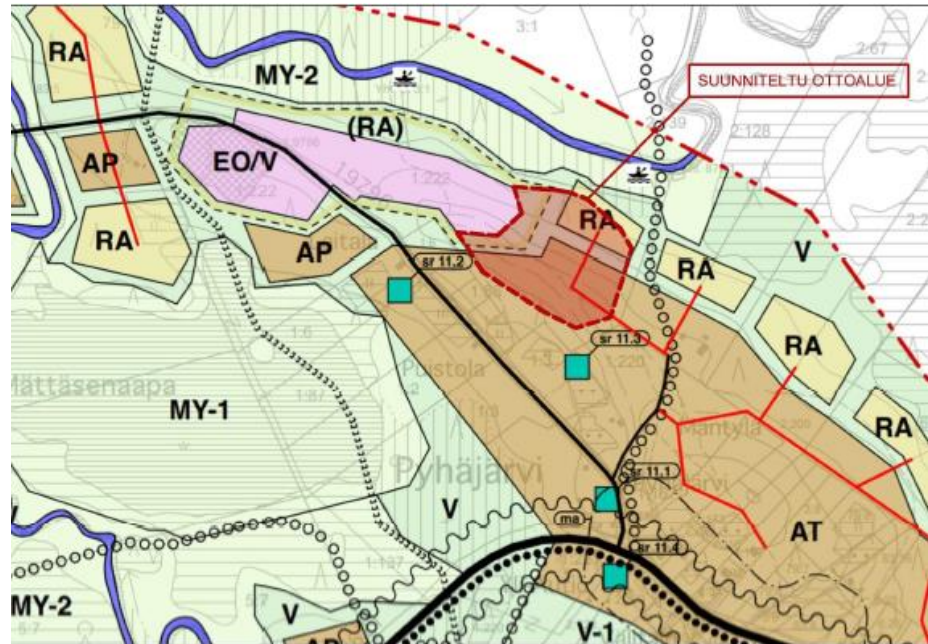
2. KAAVOITUS

Ottotoiminta hakemuksessa ilmoitetulla alueella on ristiriidassa kaavoituksen kanssa, sillä alue ei miltään osin sijaitse yleiskaavaan merkityllä maa-ainesten ottoalueella.

Suunniteltu ottoalue ulottuisi useille eri kaavamerkinnoillä varustetuille alueille:

AT	KYLÄALUE
V	VIRKISTYSALUE
RA	LOMA-ASUNTOALUE

Haapaharjun alue on mukana Pyhä-Luosto yleiskaavassa, osa-alueessa 6, Pyhäjärven kylän alue. Kaava on vahvistettu 31.05.2017.



Ote yleiskaavasta, johon on lisätty suunniteltu ottoalue.

3. MATERIAALIN OTTAMISTOIMINTA

3.1. Ottamisen ajoitus ja määrät

Hakemuksessa ilmoitetaan otettavaksi 200 000 m³ ktr hiekkaa ja soraa. Suunnitellulla alueella on tehty syksyllä 2014 pohjavesiselvitykseen liittyviä kairauksia (ELY-keskus DnroLAPELY/778/2015), joiden perusteella maalajit ottotason +170.70 yläpuolella vaihtelevat huonosti lajittuneesta hienosta hiekasta silttiseen hiekkaan ja saviseen ainekseen eli pääosin routiviin maalajeihin.

3.5. Mahdolliset haitat ja niiden torjunta

Maisemahaitat:

Ottotoiminta muuttaa maisemaa, ja aiheuttaa pysyvän haitan.

Kyseinen harju/reunamuodostuma kuuluu olennaisena osana Pyhäjärven kyläalueen kulttuurimaisemaan.

Suunniteltu ottoalue ulottuu muodostuman harjanteen yli muuttaen pysyvästi harjun pituusprofiilia. Maisemoinnin jälkeiset 1:3 luiskat eivät myöskään ole luonteenomaisia kyseisille muodostumille, ja erottuvat ympäristöstä hyvin kauas.



3.7. Tiestö

Hakemuksessa ilmoitetun massamäärän (n. 260000 m³itd) kuljettaminen esim. 4-akselisella kuorma-autolla tarkoittaisi 9-10 käyntiä klo 7 ja 20 välillä vuoden jokaisena arkipäivänä 10 vuoden ajan. Lisäksi on vielä kivien kuljetus murskattavaksi, kaluston kuljetukset sekä huoltoja muu liikenne. Käytännössä kuljetukset ajoittuvat vain osalle vuotta, jolloin liikenne olisi lähes jatkuvaa.

Ottotoimintaan liittyviin kuljetuksiin käytetään nykyistä Haapaharjun tietä. Jatkuva raskas liikenne aiheuttaa tien varren asukkaille haittaa ja vaaratilanteita.

Tien kantavuutta on pyritty parantamaan lisäämällä päällyskerroksen paksuutta. Seurauksena on ollut tien pinnan nousu Ainolan kiinteistön päärakennuksen lattiatason yläpuolelle ja tien leveneminen hyvin lähelle rakennuksen seinälinjaa (alle 0.5 m). Tielinja on tievarauksen rakennuksen puoleisessa reunassa.

Muutokset tiessä sekä raskas kuorma-autoliikenne ovat aiheuttaneet rakennukseen vaurioita:

- Rakennuksen tien puoleinen ulkoverhous on vaurioitunut seinää vasten sulavien auraslumien sekä tiestä roiskuvan kuran ja loskan takia.
- Varsinkin kelirikkoaikaan raskaan liikenteen aiheuttama värinä on vaurioittanut rakennuksen perustuksia.

4. KOKEMUKSIA AIKAISEMMASTA OTTOTOIMINNASTA

Edellä mainitun raskaan liikenteen lisäksi haittaa on aiheuttanut lupaehtojen mukaisten ottamistoiminnan aikojen ylitykset, joista on jouduttu huomauttamaan.

Alueen ensimmäisen ottoalueen lupa-aika päättyi 28.8.2018. Lupamääräyksien mukainen maisemointi on edelleen hoitamatta. Sen sijaan ottotoiminnan on havaittu jatkuvan alueella lupa-ajan päättymisen jälkeenkin.

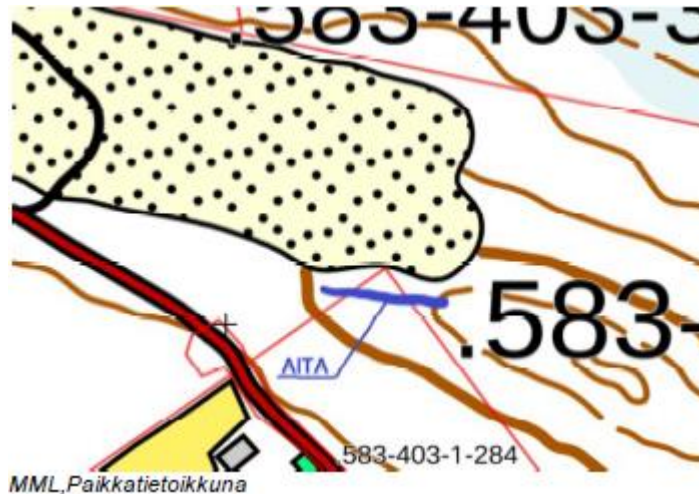
Kyseistä ottoaluetta sekä nykyistä toiminnassa olevaa ottoaluetta käytetään esim. muualta tuotujen rakennustarvikkeiden, purkujätteen, kaivumaiden ja kantojen varastointiin.

Lupamääräyksien rikkomisesta ja muusta luvattomasta toiminnasta on vuosien mittaan tehty useita valituksia. Alueella on tehty useita katselmuksia ympäristöviranomaisten toimesta ja annettu useita maanainelain 14§ mukaisia määräyksiä ja uhkasakkoja. Mitkään toimenpiteet eivät ole toistaiseksi tehonneet.



Nykyisen voimassa olevan luvan mukaisen ottoalueen reuna on hyvin lähellä naapurikiinteistön rajaa. Lisäksi ottoalueen suoja-aita on asennettu n.10 metriä naapurikiinteistön puolelle eläviin puihin naulaamalla.

Ottoalueella sijaitseva yleiskaavassa mainittu törmäpääskykolonia on mahdollisesti tuhottu.



Ottoalueen suoja-aidan sijainti

XXXX XXXX (22.6.2023):

Annan maanomistajana muistutuksen liittyen vireillä olevaan Haapaharjun sora-alue, Oiva Niemelä 2023 – lupahakemukseen.

Haapaharjun ympäristöä on nykyisellään huomattavasti muokattu sorakaivoksen yhteydessä. Uusi suunnitelma laajenee erittäin lähelle asutusta, tullen paikallisten takapihojen puolelle. Vastustan tätä. Kulttuuriperinnöllisesti ympäristöä on jo nyt muokattu kaivannaisten aikana sellaiseksi, että ympäristön palauttaminen ennalleen ei tule olemaan mahdollista. Yrittäjä ei ole tehnyt aiempien kaivannaisalueiden ennallistamista ja maisemointia asiallisesti.

Alueella on paljon metalliromua ja ylimääräisiä tarvikkeita. Aluetta ei ole kartoitettu virallisesti pohjavesialueelle, mutta vieressä virtaa Pyhäjoki, jossa on herkkä ekosysteemi. Myös oman tietoni mukaan pohjavesialueet virtaavat haettavan alueen kautta. Koen, että liian laajaksi levittäytyvä sorakaivostoiminta kuormittaa alueen vesiä liikaa ja riskit on tutkittava ja poissuljettava nykyistä hakemusta paremmin.

Nyt haettava alue on rajattava haetusta puoleen, jotta virkistyskäytössä oleva metsäalue säilyy paikallisten asukkaiden perinteisessä käytössä. Muistutukseni keskeisimpänä haittana näen, että liian laajalle levittäytyvä kaivostoiminta virkistysmetsässä haittaa



alueen perinteistä käyttöä, alueen ennallistaminen ei ole toiminut toivotulla tavalla, ja alueen ekosysteemit kuormittuvat alueella liikaa laajenevan kaivannaistoiminnan myötä.

XXXX XXXX (22.6.2023):

Annan maanomistajana muistutuksen liittyen vireillä olevaan Haapaharjun sora-alue, Oiva Niemelä 2023 -lupahakemukseen.

Haapaharjun ympäristöä on nykyisellään huomattavasti muokattu sorakaivoksen yhteydessä. Uusi suunnitelma laajenee erittäin lähelle asutusta, tullen paikallisten takapihojen puolelle. Vastustan tätä.

Kulttuuriperinnöllisesti ympäristöä on jo nyt muokattu kaivannaisten aikana sellaiseksi, että ympäristön palauttaminen ennalleen ei tule olemaan mahdollista. Yrittäjä ei ole tehnyt aiempien kaivannaisalueiden ennallistamista ja maisemointia asiallisesti.

Alueella on paljon metalliromua ja ylimääräisiä tarvikkeita. Aluetta ei ole kartoitettu virallisesti pohjavesialueelle, mutta vieressä virtaa Pyhäjoki, jossa on herkkä ekosysteemi. Myös oman tietoni mukaan pohjavesialueet virtaavat haettavan alueen kautta. Koen, että liian laajaksi levittäytyvä sorakaivostoiminta kuormittaa alueen vesiä liikaa ja riskit on tutkittava ja poissuljettava nykyistä hakemusta paremmin.

Nyt haettava alue on rajattava haetusta puoleen, jotta virkistyskäytössä oleva metsäalue säilyy paikallisten asukkaiden perinteisessä käytössä. Muistutukseni keskeisimpänä haittana näen, että liian laajalle levittäytyvä kaivostoiminta virkistysmetsässä haittaa alueen perinteistä käyttöä, alueen ennallistaminen ei ole toiminut toivotulla tavalla, ja alueen ekosysteemit kuormittuvat alueella liikaa laajenevan kaivannaistoiminnan myötä.

Pelkosenniemen Luonnonsuojeluyhdistys ry XXXX XXXX (26.6.2023):

Muistutus Maa-ainesluvasta Oiva Niemelä

Alue sijoittuu Pyhä-Luoston yleiskaavan alueelle, jossa alueiden käyttö edellyttää asemakaavaa. Suunnitelmassa ei ole tehty asemakaavatasoisia selvityksiä.

Suunnitelmakartoista käy ilmi osittain pohjaveden alaisen oton sijainti. Maanomistaja ei ole maisemoinut aikaisempia soranottoalueita eikä ole siivonnut alueita. Suunnitelmasta käy ilmi, että aluetta on käytetty ilman YSL mukaista lupaa maa-ainesten varastointiin ja jätteiden käsittelyyn. Maa-ainestoiminnan laajentaminen on yleiskaavan vastaista, joten lupaa toiminnalle ei tule myöntää. Ottaminen



vaikeuttaa kaavoitusta ja kaavan toteuttamista. Hakemuksen mukaista ottamissuunnitelmaa ei tule hyväksyä.

Alueelta tulee kartoittaa pohjaveden pinta ja laatu ja seurata pohjaveden laatua aikaisemmista maa-ainesten ottoalueilta, joissa on otettu vastoin vesilain määräyksiä pohjaveden alta soraa ja täytetty kaivannot pintamailla aiheuttaen pohjaveden pilaamista.

Ympäristönsuojeluviranomainen ei ole kuunnellut asukkaiden huolia asiassa eikä ole valvonut ottoa.

Pohjavettä pilaavat kerrostumat ja kasaukset pohjaveden pinnan alta tulee selvittää ja poistaa ennen uusien lupien käsittelyä.

Luonnonsuojelulain voimaantulon mukaan hakemus tulee palauttaa valmisteluun luonto- ja ympäristökartoituksiin. Alueelta tulee selvittää linnut, kasvillisuus, hyönteistö- ja muu eläimistö, jotta saamme selville aiheuttaa suunnitelman mukainen toiminta haittaa ympäristölle tai luonnon olosuhteille.

Pyhä-Luoston Yleiskaava edellyttää asemakaavoitusta, jota ilman alueella ei tule aloittaa uutta teollista toimintaa.

Suunnitelmista käy ilmi, että hakija haluaa kaivaa pohjaveden alta, joten hakemus edellyttää myös vesilupaa.

Hakijan kuuleminen ja vastine

Hakijalle annettiin tilaisuus jättää vastine lausunnoista ja muistutuksista 24.7.2023 mennessä. Hakija sai lisäaikaa toimittaa vastine 11.8.2023 mennessä.

Vastine 10.8.2023

Yleisperustelut

Hakija viitaa hakemukseensa, yleiskaavakarttaan ja -määräyksiin yleiskaavaselostuksen mukaisesti tulkittuna. Ottaminen ei ole ristiriidassa maa-aineslain (ML, 555/1981) rajoitusten kanssa.

Ottaminen oikeusvaikutteisen yleiskaavan alueella ei vaikeuta alueen käyttämistä kaavassa varattuun tarkoitukseen (MAL 3.2 §). Oikeusvaikutteisen yleiskaavakartan ja -kaavamääräysten tulkinnassa on otettu huomioon yleis-kaavaselostus, joka on yleiskaavan perustelu.

Ottamispaikat on sijoitettu ja aineiden ottaminen järjestetty rajoittaen ottamisen vaikutuksia sekä yhteensovittaen ympäröivään maankäyttöön (MAL 3.4 §). Määräaikainen ottotoiminta tukee



kaavoituksen tarkoituksia. Toiminnasta ei aiheudu asutukselle tai ympäristölle vaaraa tai kohtuullisin kustannuksin vältettävissä olevaa haittaa.

Hakija on esittänyt asianmukaisen ottamissuunnitelman eikä ottaminen tai sen järjestely ole ristiriidassa MAL 3 §:ssä säädettyjen rajoitusten kanssa (MAL 6 §). Luvan myöntämille ei siten ole estettä. Ottoalue ei sijaitse luokitellulla pohjavesialueella.

Maa-aineslupa-asiassa ei sovelleta maankäyttö- ja rakennuslakia (MRL, 132/1999) vaan maa-aineslakia. Kuitenkin MRL 35 §:n mukaan yleiskaavan tarkoituksena on maankäytön yleispiirteinen ohjaaminen sekä toimintojen yhteen sovittaminen. Yleiskaavalla osoitetaan tavoitellun kehityksen peri-aatteet ja osoitetaan tarpeelliset alueet yksityiskohtaisen kaavoituksen ja muun suunnittelun sekä rakentamisen ja muun maankäytön perustaksi. Kunta on ensisijainen yleiskaavansa tarkoituksen tulkitsija.

Yleiskaavan mukaista tulevaa maankäyttöä edeltävä ottotoiminta on oikeuskäytännössä pidetty sallittuna (ks. mm. KHO 20.5.2014 taltio 1640 (maa-aineslupa) ja KHO 20.5.2014 taltio 1635 (ympäristölupa)).

Pelkosenniemen kunnan lausunto

Yhteenveto lausunnosta

Yleispiirteistä yleiskaavakarttaa ja määräyksiä on lausunnossa tulkittu ottaen huomioon yleiskaavan kaavaselostuksessa kuvattu hakemuksen mukainen laajennettu maa-aineisten ottoalue. Hakemusalue sekä pituus- ja poikkileikkausten mukainen maanpinnan muotoilu tukee kaavan pääkäyttötarkoitusta myös siltä osin kuin se ulottuu virkistysalueelle (V), kyläalueelle (AT) sekä loma-asuntoalueelle (RA).

Kunnan lausunnon perusteella suunnitelma vastaa Pyhä-Luoston yleiskaavaa (osa-alue 6) ja maa-ainesten ottoalueen laajentaminen asumisen käyttöön osoitetulle kyläalueelle on kaikilta osiltaan yleiskaavan tavoitteiden mukaista.

Hakijan vastine

Hakija yhtyy kunnan lausunnon johtopäätöksiin. Ottoluvan myöntämiselle ei ole estettä.

ELY-keskuksen lausunto

Yhteenveto lausunnosta

ELY-keskuksen lausunnon mukaan uusi maa-ainesten ottoalue sijoittuu yleiskaavan mukaiselle virkistysalueelle (V), kyläalueelle (AT) sekä loma-asuntoalueelle (RA). Ottaminen ei saa vaikeuttaa alueen käyttämistä kaavassa varattuun tarkoitukseen. Uudeksi maa-ainesten



ottoalueeksi esitettyä aluetta ei ole voimassa olevassa yleiskaavassa osoitettu ottotarkoitusta varten ja hanke poikkeaa täten yleiskaavasta.

ELY-keskuksen näkemyksen mukaan hakemuksen kaltainen toiminta yleiskaavassa osoitetulla virkistysalueella, kyläalueella sekä loma-asuntoalueella vaikeuttaisi olennaisesti alueen käyttämistä kaavassa varattuun käyttötarkoitukseen ja olisi täten MAL 3.2 §:n vastaista. Hakemuksen mukaisen maa-ainesluvan myöntämiselle ei ELY-keskuksen mukaan ole edellytyksiä. ELY-keskus perusteli johtopäätöksensä myös maankäyttö- ja rakennuslain (MRL 132/1999) säännöksillä.

Hakijan vastine

Hakijan käsityksen mukaan ELY-keskus ei ole tulkinnut yleispiirteistä yleiskaavakarttaa ja -kaavamääräyksiä niiden tarkoituksen mukaisesti ottaen huomioon yleiskaavaselostusta, pituus- ja poikkileikkauksia, virkistys- (V), kylä- (AT) sekä loma-asuntoalueen (RA) toteuttamisedellytysten edistämistä. Pelkosenniemen kunta on sen omassa kaavassa varattujen käyttötarkoitusten vaarantumisen paras tulkitsija.

ELY-keskuksen lausunto ei olisi ollut tarpeen MAL 7 §:n mukaan luonnonsuojelun, vesiensuojelu tai toisen kunnan läheisyyden perusteella. Yleiskaavan ja sen tarkoituksen tulkinnassa Pelkosenniemen kunnan kanta yleiskaavoittajana on joka tapauksessa painavampi kuin ELY-keskuksen kanta.

ELY-keskuksella, jolla ei ole asiassa laissa säädettyä valvontaintressiä, lausunnossa ei ole tuotu maa-aineslaissa säädettyä estettä.

Maakuntamuseon lausunto

Maakuntamuseon tiedossa ei ollut seikkoja, jotka vaikuttaisivat suunniteltuun maanottoon, joten sillä ei ollut asiasta huomautettavaa. Hakijalla ei ole huomautettavaa lausunnosta.

VASTINE MUISTUTUKSISTA

Hakijan käsityksen mukaan muistutuksissa ei ole tuotu esiin estettä maa-ainesluvan myöntämiselle.

XXXX XXXX ja XXXX XXXX muistutukset (22.6.2023)

Yhteenveto muistutuksista

Muistutusten sisältö oli sama. Niiden mukaan toiminta kuormittaa alueen vesiä liikaa ja riskit on tutkittava ja poissuljettava nykyistä hakemusta paremmin. Alue on rajattava puoleen. Liian laaja toiminta



virkestymetsässä haittaa alueen perinteistä käyttöä. Ennallistaminen ei ole toiminut. Ekosysteemit kuormittuvat.

Hakijan vastine

Hakija omistaa ottoalueen kokonaisuudessaan. Toiminta ei kuormita vesiympäristöä eikä aiheuta ympäristön pilaantumisen vaaraa. Yleispiirteisen yleiskaavan mukaista virkestysaluetta voidaan käyttää virkestystoimintaan yleiskaavan mukaisesti. Luvan voimassaoloaikana ottoalue on erityisessä käytössä.

Jälkihoitotoimenpiteet suoritetaan maa-ainelain mukaisesti. Toiminnasta ei aiheudu luonnonsuojelulain (9/2023) vastaista seurausta. Yleiskaavan tavoin hakemuksen ovat laatijoina on käytetty asiantuntijoita. Lupaviranomainen määrää suoritettavaksi maa-aineslaissa tarkoitettuja jälkihoitotoimenpiteitä.

XXXX XXXX ja XXXX XXXX muistutus (21.6.2023)

Yhteenveto muistutuksesta

Muistutuksen mukaan toiminta on ristiriidassa kaavoituksen (AT, V, RA) kanssa, sillä alue ei miltään osin sijaitse yleiskaavaan merkityllä maa-ainesten ottoalueella. Luiskat (1:3) eivät ole luonteenomaisia kyseisille muodostumille, ja erottuvat ympäristöstä hyvin kauas. Haapaharjun tien käyttö aiheuttaa mm. vaaratilanteita. Muistuttajilla ei ole hyviä kokemuksia aiemmasta toiminnasta.

Hakijan vastine

Kaavaselostuksessa on perusteltu yleiskaava-alueen muotoutumista ja tarkoitusta. Ottotoiminta on otettu huomioon eikä se vaaranna alueen rakentamista eikä käyttöä yleiskaavassa osoitettuun tarkoitukseen. Pelkosenniemen kunta on samalla kannalla. Suunnitelmien mukaisissa luiskauksissa on otettu huomioon myös maisema. Yhteensovittaminen ympäröivään maankäyttöön selviää myös pituus- ja poikkileikkauksista.

Maa-aineslupa-asiassa ei käsitellä vaikutuksia yleiseen liikenteen. Hakijalla on oltava tieyhteys yksityisen tai yleisen tien kautta, jotta toimintaa voidaan harjoittaa (välttämätön prosessiedellytys).

XXXX XXXX muistutus (20.6.2023)

Yhteenveto muistutuksesta

Muistuttajan tila Männistö 583-403-1-238 pihapiiri sijaitsee 200 m etäisyydellä suunnitellun soranottoalueelta. Haapaharjuntien vakinaiset- ja kesäasukkaat ovat kärsineet soranoton ja -kuljetuksen aiheuttamasta melusta, pölystä ja raskaasta liikenteestä. Soranottoalue on merkitty kyläalueeksi ja varattu pääasiassa kyläasutukselle, joten soranotto ei sovi tähän määräykseen. Haapaharju on osa paikallisesti merkittävää kulttuurimaisemaa eikä



sen maisemallisia arvoja saa heikentää. On vaikea kuvitella vapaa-ajanasuntoja yli 10 m syvyisen kaivannon pohjalle. Aikaisempi soranottoalue on tasaamatta, metsittämättä ja siivoamatta. Muistuttaja vastustaa toimintaa maisemahaitta ja maisema-arvon muuttumisen, luonnon kärsimisen ja luonnontilan muuttumisen, sora- ja sora-ainemelun kantautuvan melun ja pölyn, raskaasta kuorma-autoliikenteestä aiheutuvan melun ja pölyn sekä kyläyhteisölle aiheutuvan inhimillisen kärsimyksen vuoksi.

Hakijan vastine

Hakijan käsityksen mukaan muistuttajan etäisyys soranottoalueelle on lain ja oppaiden mukainen, soranotto on kaavaselostuksen ja kunnan lausunnon mukaisesti yhteensopivaa alueen käyttötarkoitusten ja maiseman sekä kulttuuri- ja luonnonarvojen kanssa. Yleiskaavan mukainen käyttö ottoalueella ei vaaranna ja se sekä vapaa-ajan asuntojen rakentaminen on otettu huomioon hakemussuunnitelmassa ja leikkauksissa.

Toiminta ei aiheuta ympäristön pilaantumista, jollaista käsitellään ympäristölupa-asioissa. Yleisen tien liikennettä ja jälkivalvontaa ei käsitellä maa-aineslupa-asiassa. Soranotto on perinteisesti tulkittu yhteensopivaksi kylämaiseen asutukseen.

XXXX XXXX muistutus (14.6.2023)

Yhteenveto muistutuksesta

Muistutuksen mukaan soranotto ei sovi kyläalueelle (AT), aikaisempaa ottoaluetta ei ole metsitetty ja tasattu, viemäriputkia ja romuja on varastoitu, alueella on pohjavesikaivoja, ottoalueen kiinteistöraja on 45 m päässä aitasta ja 70 m päärakennuksesta, soranottoalueelle on jätetty jyrkät reunat n. metrin päähän naapurikiinteistön rajaa ja suoja-aita naapurin puolelle (XXXX/XXXX), Haapaharju on osa kyläalueen maisemaa ja toiminta ristiriidassa kaavoituksen kanssa.

Hakijan vastine

Hakija oikaisee virheellisen käsityksen, vaikka se ei kuulu maa-aineslupa-asiaan. Hakija ei ole varastoinut alueelle romuja. Romuja varastoinut yhtiö on velvoitettu poistamaan romut. Lisätietoja saa ympäristönsuojeluviran-omaiselta.

Hakijan käsityksen mukaan muistuttajan etäisyys soranottoalueelle on lain ja oppaiden mukainen. Soranotto on kaavaselostuksen ja kunnan lausunnon mukaisesti tulkittuna yhteensopivaa alueen käyttötarkoitusten ja maiseman kanssa. Jälkivalvontaa ei käsitellä maa-aineslupa-asiassa, joka on toiminnan ennakkovalvontaa. Maisemaa suojellaan luonnonsuojelulaissa ja kaavoituksella eikä luvan myöntäminen ole kummankaan vastaista.



Objektiivisesti otossuunnitelmaa ja yleiskaavakarttaa ja määräyksiä yleis-kaavaselostuksen mukaisesti arvioiden ottotoiminta ei ole ristiriidassa yleispiirteisen kaavoituksen kanssa.

Oksako Oy:n muistutus (20.6.2023)

Yhteenveto muistutuksesta

Muistutuksen mukaan kiinteistöllä 1-722 Keskipyhä on jo nostettu maa-ainesta 10 vuoden ajan. Alueelle on tuotu tavaraa. Entisöintiä ei ole aloitettu. Oksako Oy 20.000 euron talletusvakuutta omistamansa kiinteistön 1-2 Puistola juomavesikaivon mahdollisen pilaantumisen vuoksi. Hakijalta on vaadittava riittävä talletusvakuus ottoalueen ennallistamiseksi ja entisöimiseksi. Haapaharjuntien liikennehaittoja on minimoitava. Alueelta on kaadettu puut ja kuorittu pintamaat.

Hakijan vastine

Hakija ei ole tuonut alueelle tavaroita. Romuja varastoinut yhtiö on velvoitettu poistamaan romut alueelta. Tätä ei käsitellä maa-aineslupa-asiassa, mutta asia on syytä oikaista virheellisen käsityksen oikaisemiseksi.

Jokamiehenoikeuksia rajoitetaan aina erityiseen käyttöön otetulla toisen alueella, mutta soranotto ei estä virkistyskäyttöä, joka on mahdollista myös soranoton jälkeen. Soranotto ei aiheuta juomavesikaivojen pilaantumista. Ottoalue tai sen ympäristö ei ole pohjavesialuetta. Lähin luokiteltu Messu-kallion pohjavesialue (1258354) sijaitsee yli viisi kilometriä lounaaseen.

Hakijan omistaman puuston tai pintamaan poisto ei ole ottotoimintaa. Lupaviranomainen voi määrätä, että Hakijan antaa hyväksyttävän vakuuden ennen aineiden ottamista maa-ainesluvassa määrättyjen toimenpiteiden suorittamisesta (MAL 11 ja 12 §).

Hakijan käsityksen mukaan muistutuksessa ei ole tuotu esille mitään sellaista, joka muodostaisi esteen luvan myöntämiselle.

RATKAISU JA LUPAMÄÄRÄYKSET

Ratkaisu

Oiva Niemelälle ei myönnetä maa-aineslain 4 §:n mukaista lupaa maa-ainesten ottamiseen Pelkosenniemen Pyhäjärvelle hakijan omistamalla tilalla Keskipyhä (583-403-1-222). Luvan myöntäminen olisi ristiriidassa maa-aineslain 3 §:ssä olevien rajoitusten kanssa, eikä lupamääräyksiin ole mahdollista järjestää ottoa siten, ettei maa-aineslain 3§:ssä momentin 2 vastaisia seurauksia aiheutuisi. Lupahakemus hylätään.



Päätöksen perustelut

Maa-ainesten ottoa ei ole mahdollista järjestää niin, ettei maa-aineslain (24.7.1981/555) 3§:n momentin 2 vastaisia seurauksia aiheutuisi. Maa-aineslain 3§:n momentin 2 mukaan alueella, jolla on voimassa asemakaava tai oikeusvaikutteinen yleiskaava, on katsottava, ettei ottaminen vaikeuta alueen käyttämistä kaavassa varattuun tarkoitukseen eikä turmele kaupunki- tai maisemakuvaa. (5.2.1999/134)

Lupahakemuksen mukaisella ottoalueella on voimassa Pelkosenniemen kunnanvaltuuston 31.5.2017 hyväksymä Pyhä-Luosto -yleiskaavan osa-alue 6. Uusi maa-ainesten ottoalue sijoittuu yleiskaavan mukaiselle virkistysalueelle (V), kyläalueelle (AT) sekä loma-asuntoalueelle (RA), eikä voimassa olevassa yleiskaavassa aluetta ole osoitettu maa-ainesten ottoalueeksi. Hanke poikkeaa yleiskaavasta. Hakemuksen kaltainen toiminta yleiskaavassa osoitetulla virkistysalueella, kyläalueella sekä loma-asuntoalueella vaikeuttaa olennaisesti alueen käyttämistä kaavassa varattuun käyttötarkoitukseen ja on siten maa-aineslain 3.2 §:n vastaista. Hakemuksen mukaisen maa-ainesluvan myöntämiselle ei ole edellytyksiä.

Päätöksessä huomioidaan lisäksi ympäristönsuojelulain 27 §:n momentin 2 kohta 3, joka velvoittaa ympäristöluvan hakemista tapauksissa, jossa toiminta aiheuttaa eräistä naapuruussuhteista annetun lain (26/1920) 17 §:n 1 momentissa tarkoitettua kohtuutonta rasisitusta.

SOVELLETUT SÄÄNNÖKSET

Maa-aineslaki (555/1981)
Valtioneuvoston asetus maa-ainesten ottamisesta (962/2005)
Ympäristönsuojelulaki (527/2014)
Laki eräistä naapuruussuhteista (26/1920)
Maankäyttö ja rakennuslaki (5.2.1999/132)

KÄSITTELYMAKSU JA SEN MÄÄRÄYTYMINEN

Käsittelymaksu perustuu maa-aineslain 23 §:ään. Maksua määrättäessä sovelletaan voimassa olevaa taksaa. Voimassa olevan maa-ainestaksan mukaisesti, jos lupahakemus hylätään, peritään taksan mukaisesta maksusta 50 %, kuitenkin vähintään 200 euroa. Taksan mukainen maksu suunnitelmaa kohti on 280 euroa, joten maksuksi määräytyy 200 euroa. Maksuun lisätään naapurien kuulemisesta perittävä maksu, 50 euroa/asianosainen, kunnallisesta ilmoituksesta 70 euroa ja lisäksi todelliset kuuluttamis- ja ilmoittamiskulut. Kuuluttamis- ja ilmoittamiskulut ovat kahdesta lehti-ilmoituksesta 180.7 euroa. Käsittelymaksu on yhteensä 1500,70 euroa.



PÄÄTÖKSEN TIEDOKSIANTO JA PÄÄTÖKSESTÄ TIEDOTTAMINEN

Tämä päätös lähetetään (MAL 19 § 2 mom.)
- Hakijalle

Päätöksen antamisesta ilmoitetaan (MAL 19 § 1 ja 3 mom)
- Julkisella kuulutuksella viranomaisen verkkosivuilla
- Lapin ELY-keskukselle
- Asian käsittelyn yhteydessä kuulluille asianosaisille

MUUTOKSENHAKU

Tähän päätökseen ja päätöksen käsittelystä perittyyn maksuun saa hakea muutosta Vaasan hallinto-oikeudelta kolmenkymmenen (30) päivän kuluessa päätöksen julkipanosta julkipanopäivää lukuun ottamatta. Valitusosoitus on päätöksen liitteenä. Viimeinen muutoksenhakupäivä on 23.3.2024.

PÄÄTÖKSEN TEKIJÄ:

vt. ympäristötarkastaja Elina Aaltonen

DELEGOINTIPÄÄTÖS:

Kemijärven kaupungin ympäristöterveyslautakunta YTLTK 23.01.2023 § 8
35/00.01.01.01/2023.

Elina Aaltonen
vt. ympäristötarkastaja
14.2.2024

LIITTEET

Liite 1 Vakuuksien käsittelyn periaatteet
Liite 2 Valitusosoitus



Kemijärven kaupungin ympäristöterveyslautakunta
YTLTK 10.02.2023 § 22, 90/11.00.01/2023

**VAKUUKSIEN KÄSITTELYN PERIAATTEET MAA-AINESLAIN JA
YMPÄRISTÖNSUOJELULAIN MUKAISISSA LUPA-ASIOISSA**

Koillis-Lapin ympäristöterveydenhuollon ympäristönsuojelun vakuuksien käsittelyn periaatteet:

Luvan myöntänyt viranomainen tai sen alaiset viranhaltijat huolehtivat vakuuden vaatimisesta, sen suuruudesta ja erääntyvistä vakuuksista. Pääsääntöisesti vakuus vaaditaan kaikilta maa-aineslain (555/1981) ja ympäristönsuojelulain (527/2014) mukaisesti ja vain erityisestä syystä vakuus voidaan jättää määräämättä.

Vakuuden muodot

1. Yksilöity pankin tai vakuutuslaitoksen antama omavelkainen takaus
 - Pääasiallisin ja suositeltavin vakuuden muoto
 - Vakuuden voimassaolo: vakuuden tulee olla voimassa, kunnes kaikki luvan ja sen määräysten edellyttämät toimenpiteet on tehty ja lopputarkastuksessa hyväksytty. Vakuuden tulee olla voimassa vähintään kaksitoista (12) kuukautta asetetun luvan voimassaoloajan yli, jona aikana tulee tehdä tarvittavat vaatimukset vakuuden voimassaolon jatkamiseksi tai maksamiseksi kuntayhtymälle.
2. Pankkitalletus
 - Käytetään lähinnä pienissä yksityisille henkilöille asetetuissa vakuussummissa
 - Lisävaatimukset: Allekirjoitettu ilmoitus talletusten panttaamisesta ja kuittaamattomuustodistus pankilta ennen vakuuden hyväksymistä tai vastaavat ehdot tilisopimukseen.

Maa-aineslain mukaiset vakuudet

Vakuus maa-aineslain 11 §:n nojalla määrättyjen toimenpiteiden suorittamisesta (MAL 12 §). Vakuus maa-ainesten oton aloittamiseksi ennen luvan lainvoimaisuutta (MAL 21 §). Maa-aineslain 21 §:n mukaisena töiden aloitusvakuutena ja 12 §:n mukaisena maisemointivakuutena voi olla sama vakuus. Maa-aineslain mukaisten vakuuksien suuruuden määräytymisen perusteista päätetään maa-ainestaksassa.

Ympäristönsuojelulain mukaiset vakuudet

Jätteen käsittelytoiminnan harjoittajan vakuus asianmukaisen jätehuollon, seurannan, tarkkailun ja toiminnan lopettamisessa tai sen jälkeen tarvittavien toimien varmistamiseksi (YSL 59 §). Vakuus ympäristöluvanvaraisen toiminnan aloittamiseksi muutoksenhausta huolimatta (YSL 199 §).



VALITUSOSOITUS

Valitusoikeus

Maa-aineslupaa koskevan hallintovalituksen saa tehdä

- 1) asianosainen;
- 2) kunnan jäsen;
- 3) rekisteröity yhdistys tai säätiö, jonka tarkoituksena on ympäristön-, terveyden- tai luonnonsuojelun taikka asuinympäristön viihtyisyyden edistäminen ja jonka toiminta-alueella kysymyksessä olevat ympäristövaikutukset ilmenevät;
- 4) toiminnan sijaintikunta ja muu kunta, jonka alueella toiminnan ympäristövaikutukset ilmenevät;
- 5) elinkeino-, liikenne- ja ympäristökeskus sekä toiminnan vaikutusalueen kunnan ympäristönsuojeluviranomainen;
- 6) muu asiassa yleistä etua valvova viranomainen.

Valitusviranomainen ja valitusaika

Pohjois-Suomen hallinto-oikeus
Käyntiosoite: Isokatu 4, 3 krs, Oulu
Postiosoite: PL 189, 90101 OULU
Sähköposti: pohjois-suomi.hao@oikeus.fi

Valituksen voi tehdä myös hallinto- ja erityistuomioistuinten asiointipalvelussa osoitteessa
<https://asiointi.oikeus.fi/hallintotuomioistuimet/#/>

Valitusaika 30 päivää.

Valitusaika alkaa päätöksen tiedoksisaantipäivästä, joksi katsotaan seitsemäs päivä siitä, kun päätöstä koskeva kuulutus on julkaistu viranomaisen verkkosivuilla.

Valituskirja

- Valituskirjelmässä on ilmoitettava
- Valittajan nimi, ammatti, asuinkunta ja postiosoite
- Päätös, johon haetaan muutosta (alkuperäinen tai jäljennös)
- Miltä osin päätöksestä valitetaan ja muutos, joka siihen vaaditaan tehtäväksi
- Muutosvaatimuksen perusteet

Valitusasiakirjojen toimittaminen

Valitusasiakirjat on toimitettava valitusviranomaiselle ennen valitusajan päättymistä. Jos valitusajan viimeinen päivä on pyhäpäivä, itsenäisyyspäivä, vapunpäivä, joului- tai juhannusaatto tai arkilauantai, saa valitusasiakirjat toimittaa ensimmäisenä sen jälkeisenä arkipäivänä. Omalla vastuulla valitusasiakirjat voi lähettää postitse tai lähetin välityksellä. Postiin valitusasiakirjat on jätettävä niin ajoissa, että ne ehtivät perille valitusajan viimeisenä päivänä ennen viraston aukioloajan päättymistä. Asiakirjat voi toimittaa myös sähköisesti.



Oikeudenkäyntimaksu

Muutoksenhakuasian vireille panijalta peritään oikeudenkäyntimaksu sen mukaan kuin tuomioistuinmaksulaissa (1455/2015) säädetään.

[Tuomioistuinmaksulaki 1455/2015 - Ajantasainen lainsäädäntö - FINLEX®](#)

Ajantasainen tieto oikeudenkäyntimaksuista löytyy Tuomioistuinlaitoksen sivustolta

[Oikeudenkäyntimaksut hallinto-oikeudessa - Tuomioistuinlaitos \(oikeus.fi\)](#)