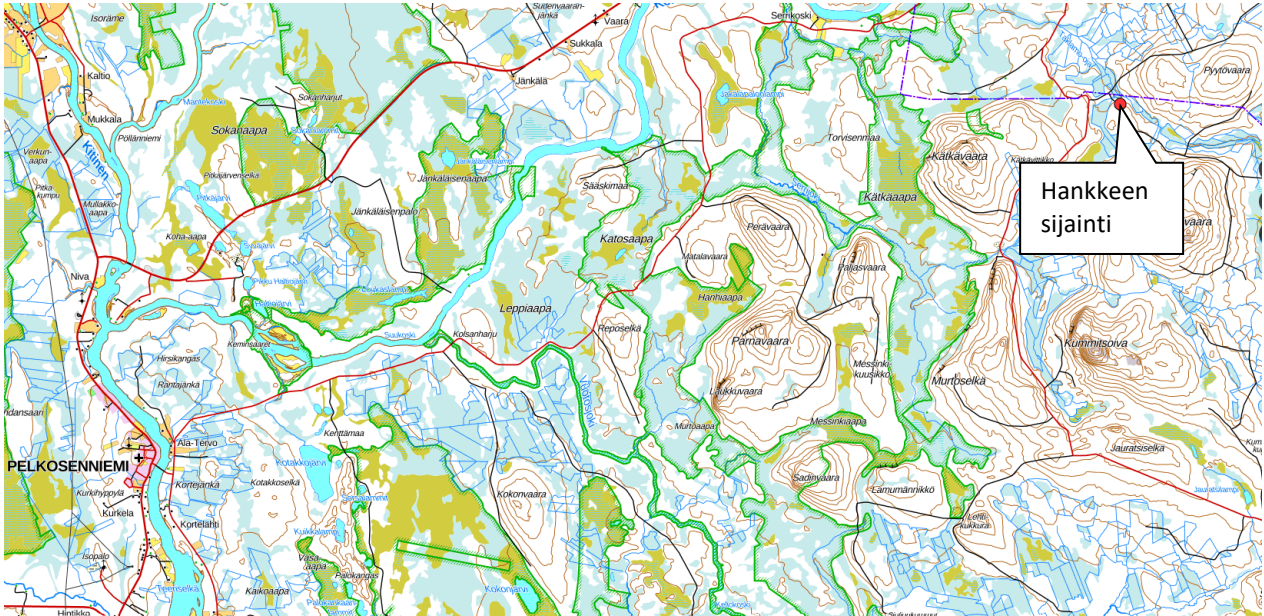


PYYTÖVAARAN KALLIOALUE



Kunta: Pelkosenniemi

Kylä: Valtion metsämaa

Tila: Pelkosenniemen Valtionmaa III 583-893-12-1

Hakija: Metsähallitus / Metsätalous Oy, yhteyshenkilö Jukka Ylisirniö

Osoite: PL 8016 (Ounasjoentie 6)

96101 Rovaniemi

Puhelin 040-4804265

Sähköposti: jukka.ylisirnio@metsa.fi

Seinäjoella 15. päivänä joulukuuta 2023



Puh. 040-5264 930

e-mail: juha.laakso@maveplan.fi

SISÄLLYSLUETTELO

- Sijaintikartta 1:200 00 (etusivulla)
- Suunnitelmaselostus ja yleiskartta 1:10000
- Nykytilannekartta 1:1000
- Lopputilannekartta 1:1000
- Leikkaukset 1:500 / 1:100
- Suunnitelmaportti 1:1000
- Ilmakuva ottoalueesta 1:1000
- Maisemointikartta 1:1000
- KTJ otteet
- Kaivannaisjätteen jätehuoltosuunnitelma

KALLIOAINEKEN OTTOSUUNNITELMA

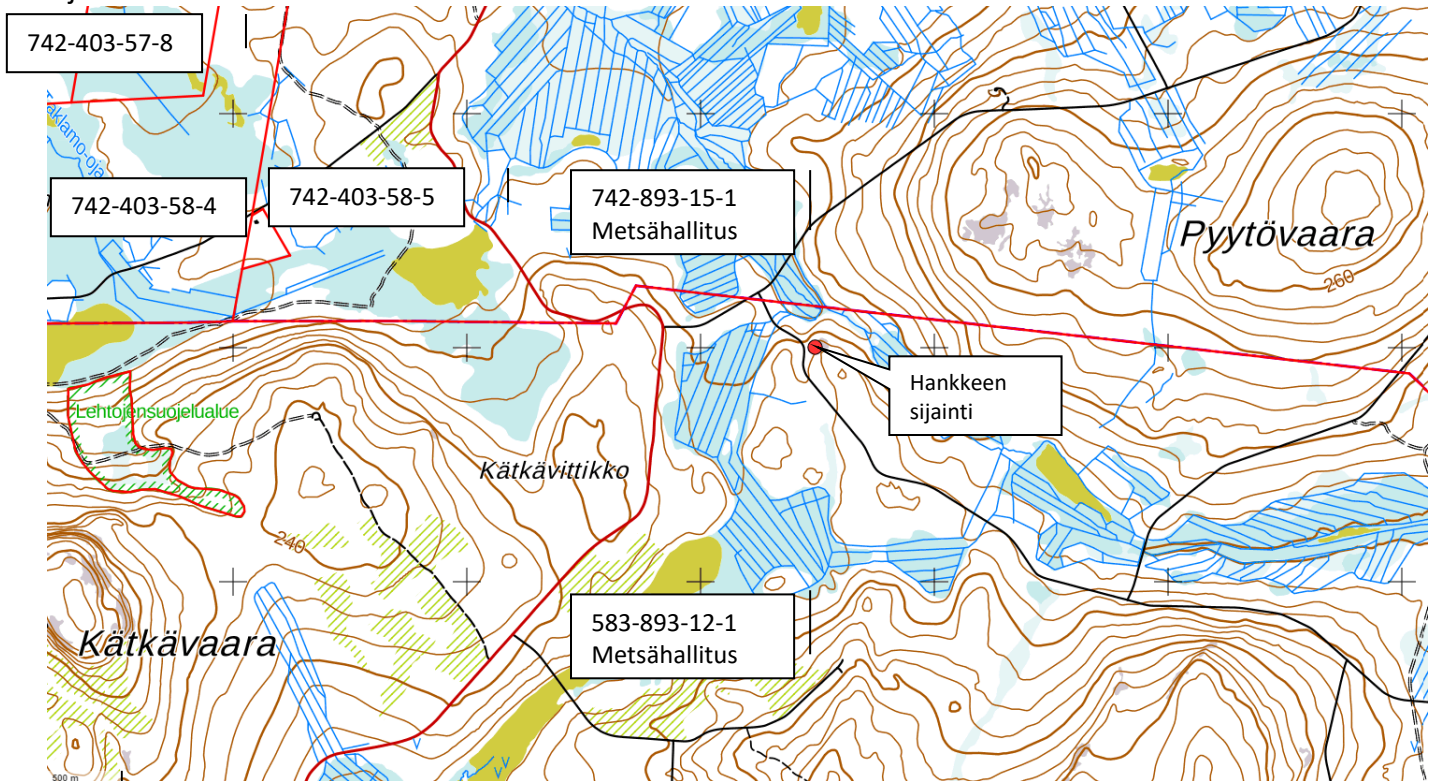
1. MAANOMISTUS

Suunniteltu ottoalue kuuluu tilaan Pelkosenniemen Valtionmaa III (kiinteistötunnus 583-893-12-1), jonka omistaa Metsähallitus.

2. YLEISKUVAUS

Suunniteltu ottoalue sijaitsee Pelkosenniemen kunnan Keminniellä Valtion metsämaalla.

Sijaintikartta alla:



Suunnittelualueen keskikohdan koordinaatit **N=7451000 ja E=542520** (ETRS TM-35).

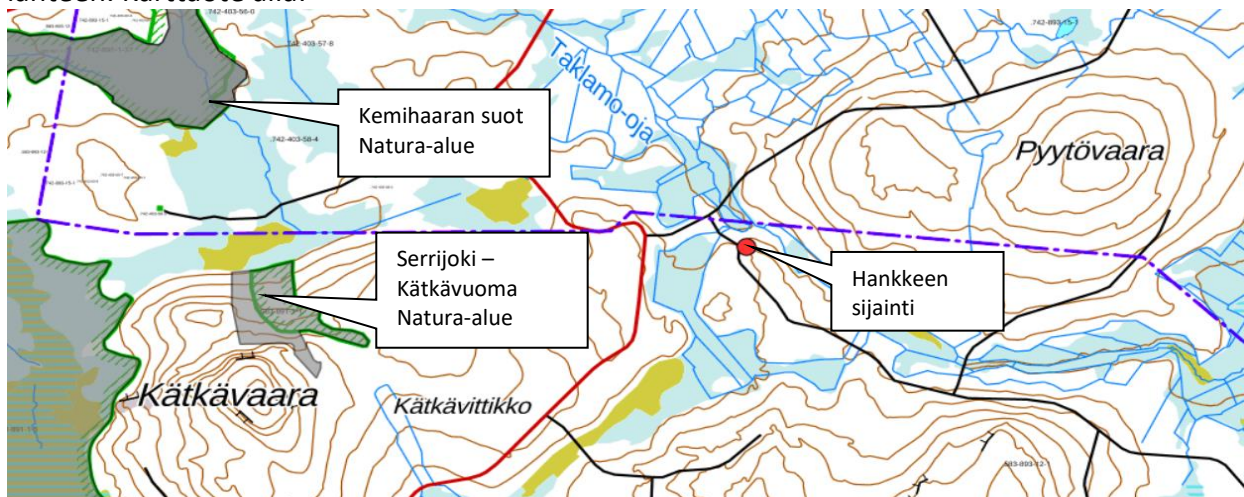
Tieyhteys alueelle kulkee paikallisen paikallis- ja metsäautotieverkoston kautta.

Suunnittelun alueen yhteispinta-pinta-ala on **1.95 ha** (ottamisalue: 0.73 ha ja tukitoiminta-alueet: 1.22 ha). Alueelta ei ole otettu aikaisemmin kallioainesta.

Itä-Lapin maakuntakaavassa alueella on merkintä **M 4515**(maa- ja metsätalousvaltainen alue).

Kallioaineksen ostopaikka ei aiheudu haittoja lähialueille, lähin asutus (742-403-58-5) ja kiinteistöt sijaitsevat noin 2.5 km ottoalueesta länteen. Suunnittelualueen pohjoispuolella on Metsähallituksen omistama kiinteistö 742-893-15-1. Kiinteistö Pelkosenniemen Valtionmaa III rajoittuu Savukosken kunnan rajaan.

Lähimmät Natura 2000- suojelualueet ” Kemihaaran suot ja Serrijoki – Kätkävuoma” sijaitsevat n. 3 km länteen. Karttaote alla:



3. RAJANAAPURIT

Suunnitellulta ottoalueelta < 1 km säteellä ei sijaitse rajanaapureita pois lukien Metsähallituksen omistama kiinteistö 742-893-15-1. Lähimmät naapurikiinteistöt sijaitsevat 2.5 km länteen.

Rajanaapureiden yhteystietoja erillisessä liitteessä n:o 13.

4. NYKYTILANNE KASVILLISUUDEN OSALTA

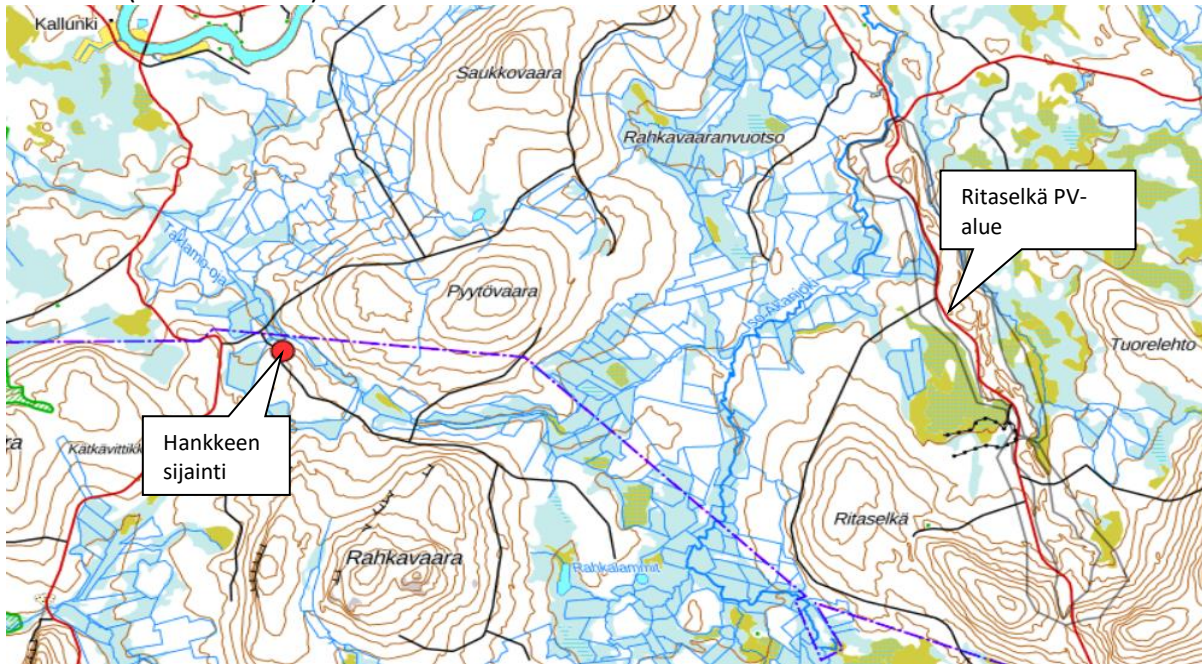
Suunniteltavalla ottoalueella puusto on pääosin varttunutta mäntymetsää.

5. POHJAVESIOLOSUHTEET JA NIIDEN SUOJELU

Suunniteltavalla ottoalueella ei ole pohjavesihavaintoja. Isoista korkeuseroista ja maalajista (kallio) johtuen pohjaveden taso on syväällä.

Lähiympäristön vesistöjen (Taklamo-oja) vesipinnan taso ottopaikan kohdalla (n.173.0 N2000) ja lähiympäristön maanpinnan korkeusolosuhteet huomioiden pohjavesipinnan arvioitu taso on max. +176.0 N2000 eli noin 20 m syvempänä kuin ottoalueen suunniteltu pohjataso +195.00 (N2000).

Suunnitellun ottoalueen lähistöllä ei sijaitse pohjavesialueita. Lähin pohjavesialue ”Ritaselkä” sijaitsee n. 7 km itään (karttaote alla).



6. SUORITETUT MAASTOMITTAUKSET

Maa-aineksen ottamisalue kartoitetaan Trimble GNSS-paikantimen avulla.

Saatava kiviaineksen määrä on laskettu Terra Modeler Field maastomalli- / massalaskentaohjelmalla Maanmittaushallituksen laserkeilausaineiston avulla.

Korkeustasona on käytetty valtakunnallista N2000 –korkeusjärjestelmää.

Koordinaattijärjestelmänä on käytetty ETRS-TM35.

7. SUUNNITeltu OTTOMÄÄRÄ JA AIKATAULU

Suunniteltavalta alueelta otetaan kalliokiviainesta enintään **50 000 m³ ktr** vuosina 2024-2034 (10 vuoden aikana) jolloin vuotuinen keskimääräinen ottomäärä on 5000 m³ ktr ja ottosyvyys 3-14 m.

Kalliokiviaines jalostetaan murskaamalla eri murskelajikkeiksi (jakeet 0/32, 0/56 ja 0/100 mm moreeni- tai kalliomursketta) ja murske käytetään lähialueilla sijaitsevan Metsähallituksen ylläpitämän metsäautotiestön rakentamiseen ja kunnossapitoon.

Ottoalueen suunniteltu pohjataso on +195.00 (N2000). Kts. liitteenä oleva lopputilannekartta ja leikkauskuvat.

8. KALLIOAINEKSEN OTTAMINEN

Kallioaineksen ottoalue merkitään maastoon puupaaluilla.

Alue aidataan ottotoiminnan yhteydessä tarvittavilta osin (ottopaikan syvyys > 2m).

Kohteella kallio louhitaan räjäyttämällä louheeksi, josta murskaamalla murskataan kalliomursketta.

Kallioaineksen otona noudatetaan Valtioneuvoston asetusta kivenlouhimojen, muun kivenlouhinnan ja kivenmurskaamojen ympäristönsuojelusta (ns. Muraus-asetus, 800/2010).

Ottamisalueelle ei haeta ympäristölupaa, koska ottoalueen toiminta on tilapäistä ja lyhytkestoista. Yhteensä murskaustoimintaa on korkeintaan 50 päivää 10 vuoden lupa-ajan aikana (YSL, 527/2014) eikä murskaustoiminnasta aiheudu merkittävää ympäristön ja pohjavesien pilaantumisvaaraa.

Toimintavuorokaudet on laskettu siten, että toiminta kohteessa tapahtuu kolmivuoroisena, eli 24/7 koska kohde sijaitsee etäällä häiriintyvistä kohteista.

Alueen pintomisessa on arvioitu kuluvan aikaa n. 1-2 vuorokautta. Murskaustoiminta on arvioitu aiemmin toteutuneiden murskauskohdeiden keskiarvoisella tuotolla vuorokautta kohden seuraavasti: noin 3500 tn mursketta/vrk (noin 2000 m³ mursketta/vrk) => murskeaseman arvioidun tuoton mukaan tuon 50 000 m³:n murskaamiseen kuluu n. 25 vrk. Lisäksi alueen maisemointitöihin arvioidaan kuluva n. 2 vrk.

Yllä olevan arviolaskelman mukaan Pyytövaaran kohteessa arvioidaan siis kuluva toiminta-aikaa kaiken kaikkiaan noin 29 vrk lupakauden aikana.

Lyhytkestoisesta murskaustoiminnasta tehdään tarvittaessa meluilmoitus Pelkosenniemen kunnan ympäristönsuojeluviranomaiselle (Koillis-Lapin ympäristöterveydenhuolto) ennen toiminnan aloittamista.

9. TOIMINTA OTTOALUEELLA JA POHJAVEDEN SUOJELU

Poltto- ja voiteluaineiden sekä ympäristölle vaarallisten aineiden säiliöissä tulee olla niiden tilavuutta vastaavat, katetut suoja-altaat sekä ylitäytön estimet ja lukot. Polttoainesäiliöiden suojarakenteiden tulee olla sellaiset, ettei koneiden ja autojen tankkauksen yhteydessä öljyä pääse maaperään ja edelleen pohjaveteen. Alueella ei varastoida jätteitä, öljyjä ja voiteluaineita louhinta- ja murskausajankohtien ulkopuolella.

Työkoneiden osalta on valvottava, ettei niistä pääse vuotamaan maahan poltto- ja voiteluaineita eikä hydrauliiikanesteitä.

Ottotoiminnan aikana on huolehdittava alueen siisteydestä ja jätehuollosta. Jätteitä ei saa säilyttää siten että siitä aiheutuu naapurikiinteistöille likaantumisvaaraa. Toiminta-alueella jätteiden varastointi tulee olla jätelainsäädännön mukaista.

Jätteet on varastoitava siten että mahdolliset vuodot astioista eivät aiheuta valumia maaperään:

- Poltettavat -, kaatopaikka-, vaaralliset- ja hyödynnettävät jätteet erillisissä kannellisissa jätetasioissa
- Jäteöljyt lukittavissa konteissa tai säiliöissä

Poltettava jäte, kaatopaikkajäte, vaarallinen jäte, hyödynnettävät jätteet ja jäteöljyt on toimitettava asianomaisille keräyspaikoille viranomaisten vaatimusten mukaisesti. Alueella ei saa polttaa eikä sinne saa haudata jätteitä.

Ottamisalueelle mahdollisesti kertyvät vedet ohjataan pintavaluntana pois ottamisalueelta, josta ne kulkeutuvat ottoalueen pohjoispuolelle metsäoijiin.

10. ALUEEN SIISTIMINEN OTTOTOIMINNAN AIKANA JA MAISEMOINTI TOIMINNAN PÄÄTTYÄ

Ottoalueen siisteydestä huolehditaan toiminnan ajan ja lopullinen ympäristön siistiminen tehdään heti ottamistoiminnan päätyttyä. Ottoalueen luiskat luiskataan kaltevuuteen 1:3.

Luontoon kuulumattomat rakenteet, romut ja jätteet viedään asiaan kuuluviin keräilypaikkoihin.

Ylijäämä maa- ja kiviainekset käytetään soveltuvien osien alueen jälkihoitoon.

Viimeistelytyö saatetaan loppuun ottamistoiminnan päätyttyä. Pohjavedelle haitallisia aineita ei saa käyttää viimeistelyssä vaan ne on vietävä kunnan osoittamaan paikkaan.

Kallioaineksen ottotoiminnan päätyttyä varastoidut pintamaat levitetään ottoalueelle, ottoalueen annetaan metsittyä luontaisesti ja se otetaan metsätaloudeksi käyttöön. Mikäli luontainen metsittyminen ei tuota tarvittavaa taimiteheyttä, alueelle istutetaan männyn taimia 2500 kpl /ha.

Yleiskartta 1:10 000

