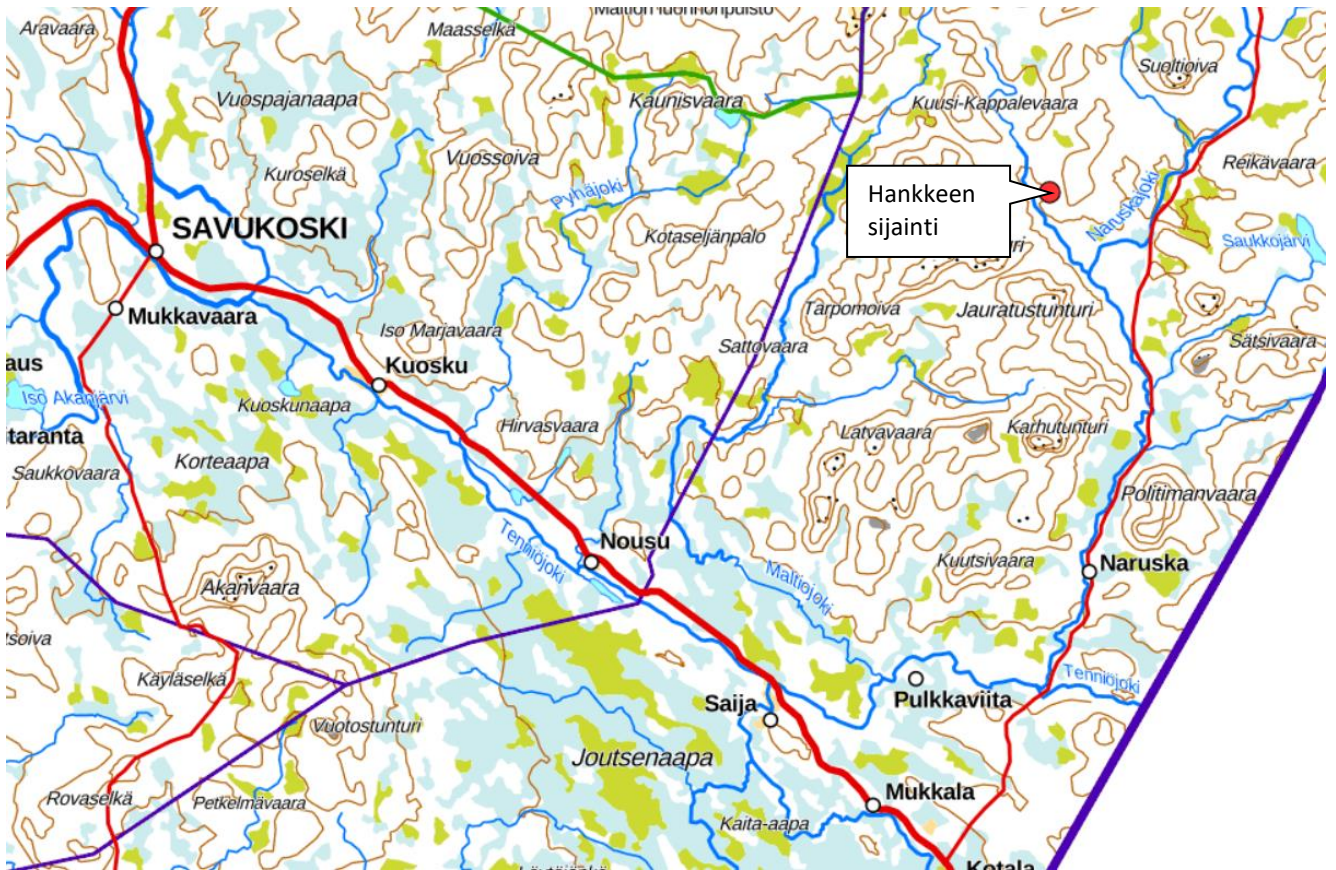


JOKOSHAARAN MOREENI- JA KALLIOALUE



Kunta: Salla
Kylä: Valtion metsämaa
Tila: Sallan Valtionmaa I 732-893-10-1
Hakija: Metsähallitus / Metsätalous Oy, yhteyshenkilö Jukka Ylisirniö
Osoite: PL 8016 (Ounasjoentie 6)
96101 Rovaniemi
Puhelin 040-4804265
Sähköposti: jukka.ylisirnio@metsa.fi

Seinäjoella 4. päivänä joulukuuta 2023



Puh. 040-5264 930
e-mail: juha.laakso@maveplan.fi

SISÄLLYSLUETTELO

- Sijaintikartta 1:200 00 (etusivulla)
- Suunnitelmaselostus ja yleiskartta 1:10000
- Nykytilannekartta 1:1000
- Lopputilannekartta 1:1000
- Leikkaukset 1:500 / 1:100
- Suunnitelmaportti 1:1000
- Ilmakuva ottoalueesta 1:1000
- Maisemointikartta 1:1000
- KTJ otteet
- Kaivannaisjätteen jätehuoltosuunnitelma

MAA-AINEKSEN OTTOSUUNNITELMA

1. MAANOMISTUS

Suunniteltu ottoalue kuuluu tilaan Sallan Valtionmaa I (kiinteistötunnus 732-893-10-1), jonka omistaa Metsähallitus.

2. YLEISKUVAUS

Suunniteltu ottoalue sijaitsee Sallan kunnan Valtion metsämaa kylässä Suoltijoella. Sijaintikartta alla:



Suunnittelualan keskikohdan koordinaatit **N=7467180 ja E=592070** (ETRS TM-35).

Tieyhteys alueelle kulkee Suoltijoentien ja paikallisen metsäautotieverkoston kautta. Suoltijoentie on Metsähallituksen ylläpitämä tie.

Suunnittelun alueen yhteispinta-pinta-ala on **1.83 ha** (ottamisalue: 1.13 ha ja tukitoiminta-alue: 0.70 ha).

Alueelta ei ole otettu aikaisemmin maa-ainesta.

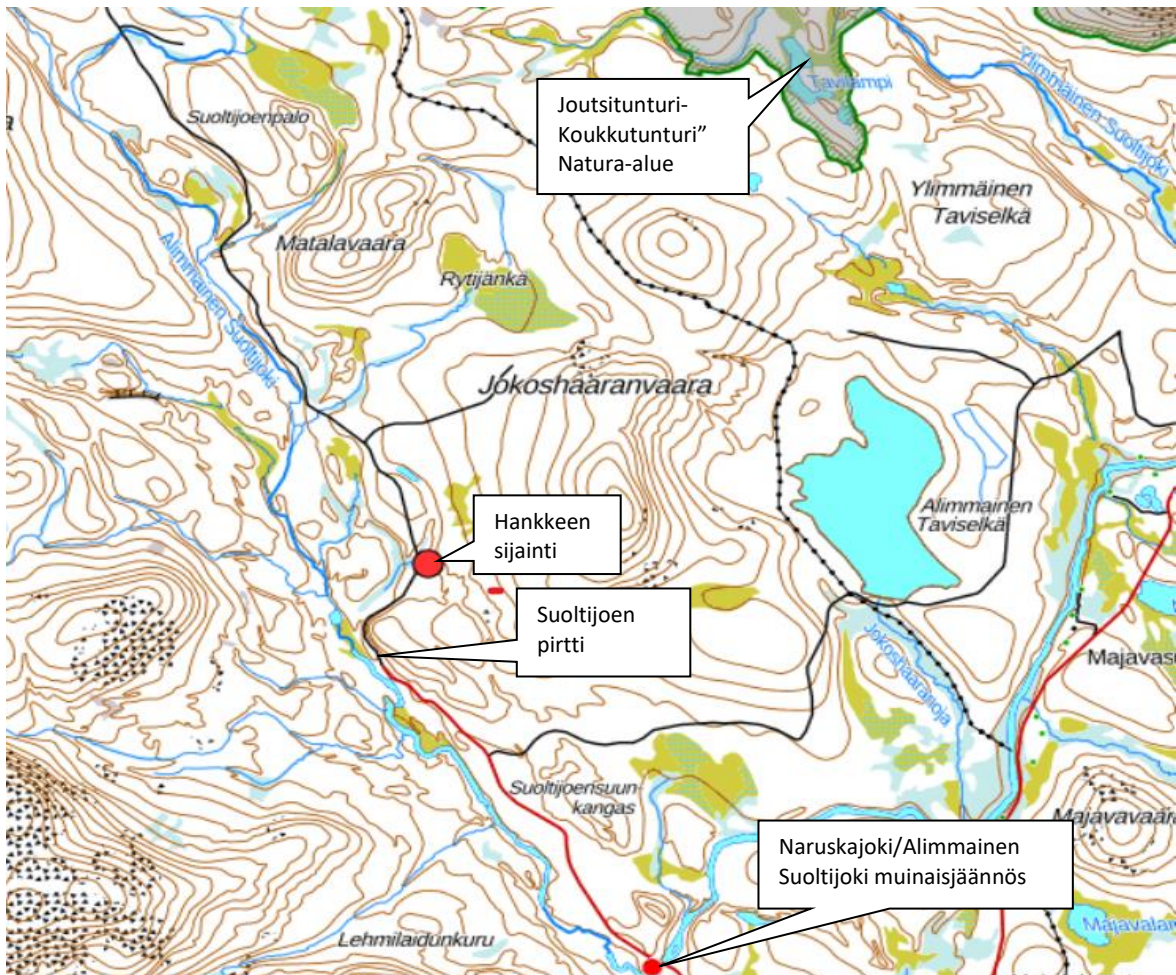
Itä-Lapin maakuntakaavassa alueella on merkintä **M-1 4565** (maa- ja metsätalousvaltainen alue).

Maa-aineksen ostopaikka ei aiheudu haittoja lähialueille, lähimmät asutukset sijaitsevat 5 km ottoalueesta itään.

Lähin Natura 2000- suojelualue "Joutsitunturi-Koukkutunturi" sijaitsee n. 5 km koilliseen.

Suunnittelun alueen lounaispuolella 1 km päässä sijaitsee suojelukohde Suoltijoen pirtti joka on vuonna 1954 rakennettu metsätyökeskus Metsähallituksen suurimittaisten hakkuiden ja uittojen tukikohdaksi.

Lisäksi "Naruskajoki/Alimmainen Suoltijoki muinaisjäätännös" sijaitsee 5 km ottoalueesta kaakkoon. (karttaote alla).



4. RAJANAAPURIT

Suunnitellulta ottoalueelta < 1 km säteellä ei sijaitse rajanaapureita. Lähimmät naapurikiinteistöt sijaitsevat 4.5 km itään.

4. NYKYTILANNE KASVILLISUUDEN OSALTA

Suunniteltavalla ottoalueella puusto on pääosin varttunutta mäntymetsää.

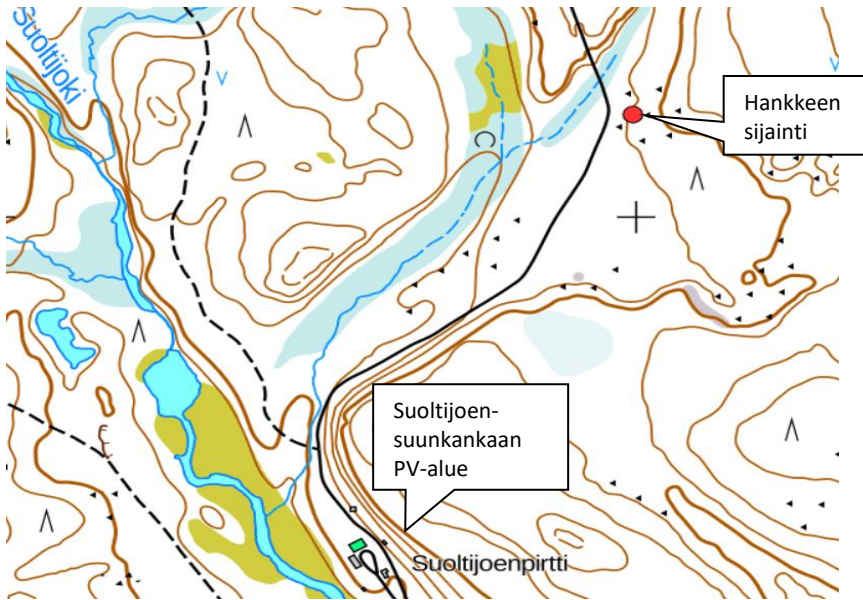
5. POHJAVESIOLOSUHTEET JA NIIDEN SUOJELU

Suunniteltavalla ottoalueella ei ole pohjavesihavaintoja. Isoista korkeuseroista ja maalajista johtuen pohjaveden taso on syvällä.

Lähiympäristön vesistöjen (Alimmainen Suoltijoki) vesipinnan taso ottopaikan kohdalla (n.234 m) ja lähiympäristön maanpinnan korkeusolosuhteet huomioiden pohjavesipinnan arvioitu taso on max. +240.0 (N2000) eli noin 13 m syvempänä kuin ottoalueen suunniteltu pohjataso +253.00 (N2000).

Suunnitellun ottoalueen lähistöllä ei sijaitse pohjavesialueita. Lähin pohjavesialue "Kaulusharju" sijaitsee n. 10 km kaakkoon (karttaote alla).

Suunnitellun ottoalueesta 383 m lounaaseen sijaitsee Suoltijoensuunkankaan pohjavesialue. Pohjavesialue on luokiteltu III-luokan pohjavesialueeksi ja luokituspäivityksen ollessa vielä kesken, on mahdollista, että alue siirtyy II-luokan pohjavesialueeksi myöhemmin. Karttaote alla:



6. SUORITETUT MAASTOMITTAUKSET

Maa-aineksen ottamisalue kartoitetaan Trimble GNSS-paikantimen avulla.

Saatava maa-aineksen määrä on laskettu Terra Modeler Field maastomalli- / massalaskentaohjelmalla Maanmittaushallituksen laserkeilausaineiston avulla.

Korkeustasona on käytetty valtakunnallista N2000 –korkeusjärjestelmää.

Koordinaattijärjestelmänä on käytetty ETRS-TM35.

7. SUUNNITELTU OTTOMÄÄRÄ JA AIKATAULU

Suunniteltavalta alueelta otetaan moreeni- ja kalliokiviainesta enintään **50 000 m³tr** vuosina 2024-2034 (10 vuoden aikana) jolloin vuotuinen keskimääräinen ottomäärä on 5000 m³ tr ja ottosyvyys 5-14 m.

Maa-aines jalostetaan murskaamalla eri murskelajikkeiksi (jakeet 0/32, 0/56 ja 0/100 mm moreeni- tai kalliomursketta) ja murske käytetään lähialueilla sijaitsevan Metsähallituksen ylläpitämän metsäautotiestön rakentamiseen ja kunnossapitoon.

Ottoalueen suunniteltu pohjataso on +253.00 (N2000). Kts. liitteenä oleva lopputilannekartta ja leikkauskuvat.

8. MAA-AINEKSEN OTTAMINEN

Maa-aineksen ottoalue merkitään maastoon puupaaluilla.

Alue aidataan ottotoiminnan yhteydessä tarvittavilta osin (ottopaikan syvyys > 2m).

Kohteella murskataan ensin moreenimursketta kaksi osaisella murskaamalla kallion päällä olevasta moreenista jonka jälkeen paljastunut kallio louhitaan räjäyttämällä louheeksi, josta em. murskaamalla murskataan kalliomursketta.

Maa-aineksen otossa noudatetaan Valtioneuvoston asetusta kivenlouhimojen, muun kivenlouhinnan ja kivenmurskaamojen ympäristönsuojelusta (ns. Muraus-asetus, 800/2010).

Ottamisalueelle ei haeta ympäristölupaa, koska ottoalueen toiminta on tilapäistä ja lyhytkestoista. Yhteensä murskaustoimintaa on korkeintaan 50 päivää 10 vuoden lupa-ajan aikana (YSL, 527/2014) eikä murskaustoiminnasta aiheudu merkittävää ympäristön ja pohjavesien pilaantumisvaaraa.

Toimintavuorokaudet on laskettu siten, että toiminta kohteessa tapahtuu kolmivuoroisena, eli 24/7 koska kohde sijaitsee etäällä häiriintyvistä kohteista.

Alueen pintomisessa on arvioitu kuluvan aikaa n. 2 vuorokautta. Murskaustoiminta on arvioitu aiemmin toteutuneiden murskauskohteiden keskiarvoisella tuotolla vuorokautta kohden seuraavasti: noin 3500 tn mursketta/vrk (noin 2000 m³ mursketta/vrk) => murskeaseman arvioidun tuoton mukaan tuon 50 000 m³:n murskaamiseen kuluu n. 25 vrk. Lisäksi alueen maisemointitöihin arvioidaan kuluvaksi n. 2 vrk. Yllä olevan arviolaskelman mukaan Jokoshaaran kohteessa arvioidaan siis kuluvan toiminta-aikaa kaiken kaikkiaan noin 29 vrk lupakauden aikana.

Lyhytkestoisesta murskaustoiminnasta tehdään tarvittaessa meluilmoitus Sallan kunnan ympäristönsuojeluviranomaiselle (Koillis-Lapin ympäristöterveydenhuolto) ennen toiminnan aloittamista.

9. TOIMINTA OTTOALUEELLA JA POHJAVEDEN SUOJELU

Poltto- ja voiteluaineiden sekä ympäristölle vaarallisten aineiden säiliöissä tulee olla niiden tilavuutta vastaavat, katetut suoja-altaat sekä ylitäytön estimet ja lukot. Polttoainesäiliöiden suojarakenteiden tulee olla sellaiset, ettei koneiden ja autojen tankkauksen yhteydessä öljyä pääse maaperään ja edelleen pohjavedeen. Alueella ei varastoida jätteitä, öljyjä ja voiteluaineita louhinta- ja murskausajankohtien ulkopuolella.

Työkoneiden osalta on valvottava, ettei niistä pääse vuotamaan maahan poltto- ja voiteluaineita eikä hydraulikkaneiteitä.

Ottotoiminnan aikana on huolehdittava alueen siisteydestä ja jätehuollosta. Jätteitä ei saa säilyttää siten että siitä aiheutuu naapurikiinteistöille likaantumisvaaraa. Toiminta-alueella jätteiden varastointi tulee olla jätelainsäädännön mukaista.

Jätteet on varastoitava siten että mahdolliset vuodot astioista eivät aiheuta valumia maaperään:

- Poltettavat -, kaatopaikka-, vaaralliset- ja hyödynnettävät jätteet erillisissä kannellisissa jäteastioissa
- Jäteöljyt lukittavissa konteissa tai säiliöissä

Poltettava jäte, kaatopaikkajäte, vaarallinen jäte, hyödynnettävät jätteet ja jäteöljyt on toimitettava asianomaisille keräyspaikoille viranomaisten vaatimusten mukaisesti. Alueella ei saa polttaa eikä sinne saa haudata jätteitä.

Ottamisalueelle mahdollisesti kertyvät vedet ohjataan pintavaluntana pois ottamisalueelta, josta ne kulkeutuvat ottoalueen länsipuolelle metsäoisiin.

10. ALUEEN SIISTIMINEN OTTOTOIMINNAN AIKANA JA MAISEMOINTI TOIMINNAN PÄÄTTYÄ

Ottoalueen siisteydestä huolehditaan toiminnan ajan ja lopullinen ympäristön siistiminen tehdään heti ottamistoiminnan päätyttyä. Ottoalueen luiskat luiskataan kaltevuuteen 1:3.

Luontoon kuulumattomat rakenteet, romut ja jätteet viedään asiaan kuuluviin keräilypaikkoihin.

Ylijäämä maa-ainekset käytetään soveltuvin osin alueen jälkihoitoon.

Viimeistelytyö saatetaan loppuun ottamistoiminnan päätyttyä. Pohjavedelle haitallisia aineita ei saa käyttää viimeistelyssä vaan ne on vietävä kunnan osoittamaan paikkaan.

Maa-aineksen ottotoiminnan päätyttyä varastoidut pintamaat levitetään ottoalueelle, ottoalueen annetaan metsittyä luontaisesti ja se otetaan metsätalouskäyttöön. Mikäli luontainen metsittyminen ei tuota tarvittavaa taimitiheyttä, alueelle istutetaan männyn taimia 2500 kpl /ha.

Yleiskartta 1:10 000

