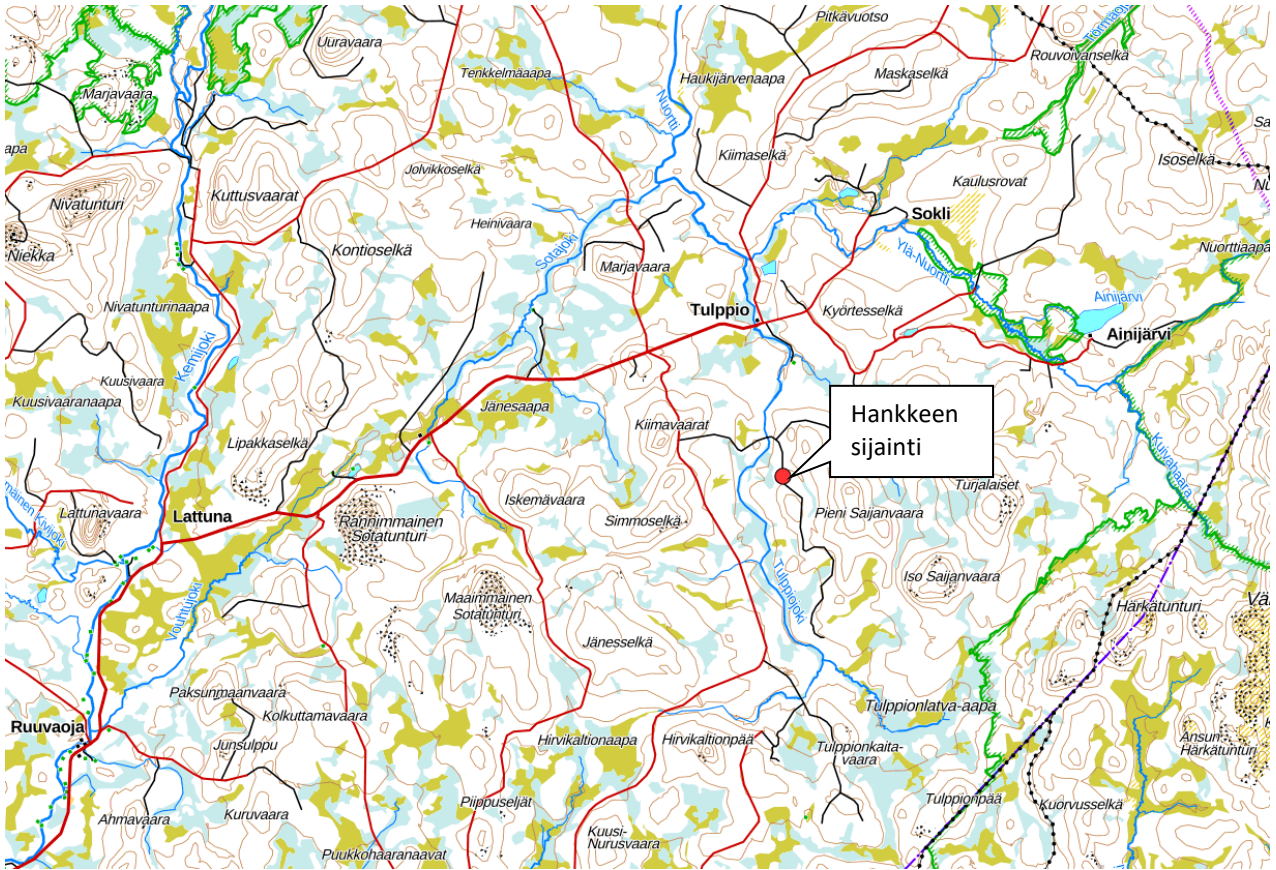


TOHROMASELÄN MOREENIALUE



Kunta: Savukoski
Kylä: Valtionmaa
Tila: Valtionmaa II 742-893-11-1
Hakija: Metsähallitus / Metsätalous Oy, yhteyshenkilö Jukka Ylisirniö
Osoite: PL 8016 (Ounasjoentie 6)
96101 Rovaniemi
Puhelin 040-4804265
Sähköposti: jukka.ylisirnio@metsa.fi

Seinäjoella 19. päivänä tammikuuta 2024



Puh. 040-5264 930
e-mail: juha.laakso@maveplan.fi

SISÄLLYSLUETTELO

- Sijaintikartta 1:200 00 (etusivulla)
- Suunnitelmaselostus ja yleiskartta 1:10000
- Nykytilannekartta 1:1000
- Lopputilannekartta 1:1000
- Leikkaukset 1:500 / 1:100
- Suunnitelmaportaat 1:1000
- Ilmakuva ottoalueesta 1:1000
- Maisemointikartta 1:1000
- KTJ otteet
- Kaivannaisjätteen jätehuoltosuunnitelma

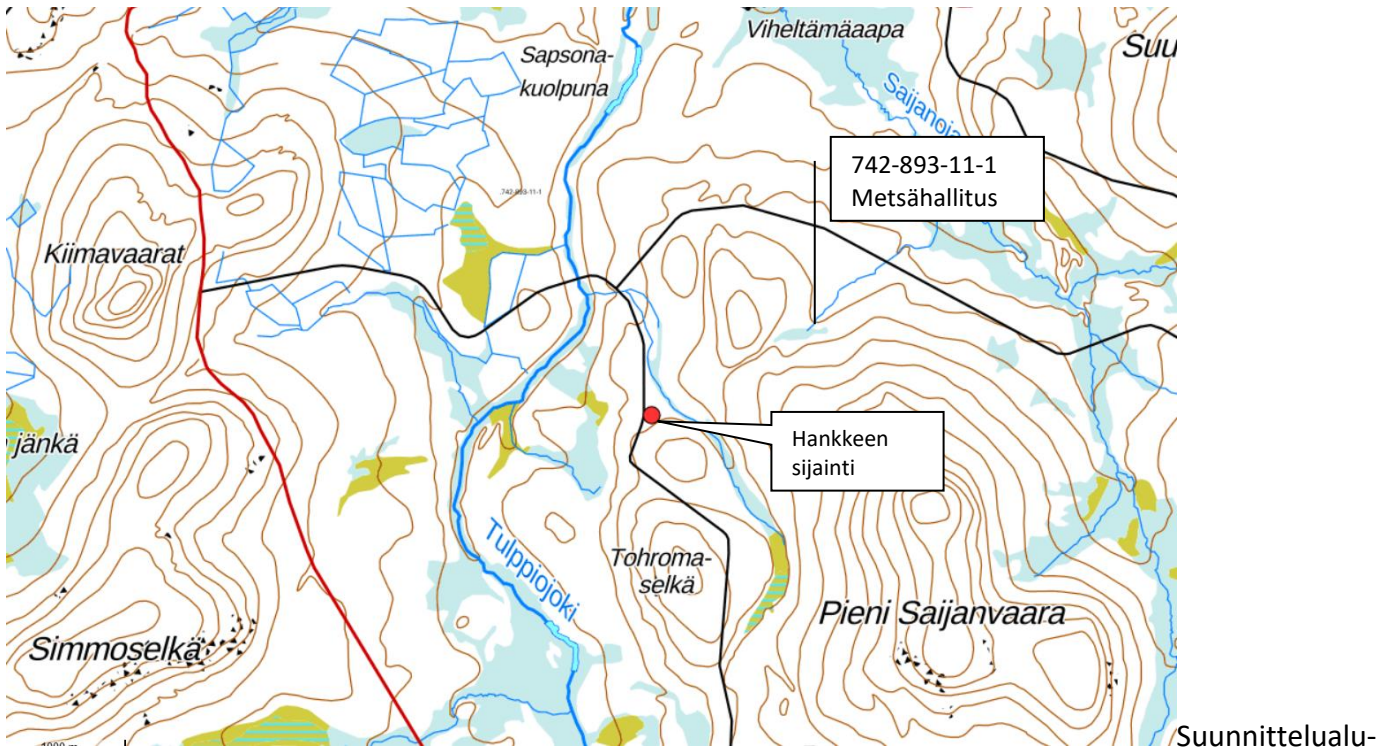
MAA-AINEKSEN OTTOSUUNNITELMA

1. MAANOMISTUS

Suunniteltu ottoalue kuuluu tilaan Valtionmaa II (kiinteistötunnus 742-893-11-1), jonka omistaa Metsähallitus.

2. YLEISKUVAUS

Suunniteltu ottoalue sijaitsee Savukosken kunnan Tulppiossa Valtionmaalla. Sijaintikartta alla:



keskikohdan koordinaatit **N=7514150 ja E=594100** (ETRS TM-35).

Tieyhteys alueelle kulkee Värriöojentien ja paikallisen metsäautotieverkoston kautta.

Suunnittelun alueen yhteispinta-pinta-ala on **3.20 ha** (ottamisalue: 1.84 ha ja tukitoiminta-alue: 1.36 ha).

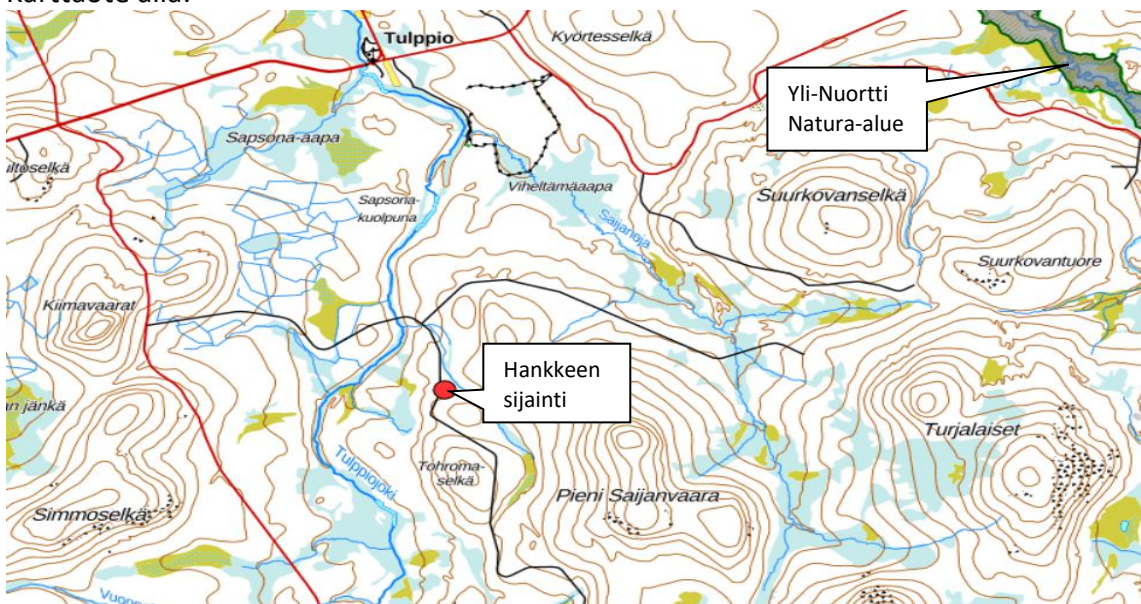
Alueelta ei ole otettu aikaisemmin maa-ainesta.

Rovaniemen ja Itä-Lapin maakuntakaavassa alueella on merkintä **PH 5518** (pronhoidolle tärkeä alue).

Maa-aineksen ostopaikka ei aiheudu haittoja lähialueille, lähimmät asutukset sijaitsevat 4.3 km ottoalueesta pohjoiseen Tulppion kylällä.

Lähin Natura 2000- suojelualue "Yli-Nuortti" sijaitsee n. 7.5 km koilliseen.

Karttaote alla:



Lisäksi ottoalueesta noin 1 kilometrin etäisyydellä itään sijaitsee arvokas kallioalue Pieni Saijanvaara sekä ottoalueesta noin 3 km koilliseen sijaitsee lisäksi UKK kansallispuiston vaellusreitti. Otto-toiminnalla ei ole vaikutusta em. mainittujen kohteiden toimintaan tai maisema-arvoihin.

Poroaitaus on noin 3 kilometrin päässä, joten paliskunnan kuuleminen voisi tulla kyseeseen.

Suunnitellulta ottoalueelta < 1 km säteellä ei sijaitse rajanaapureita. Lähimmät naapurikiinteistöt sijaitsevat 4.5 km pohjoiseen (yhteystiedot liitteenä).

4. NYKYTILANNE KASVILLISUUDEN OSALTA

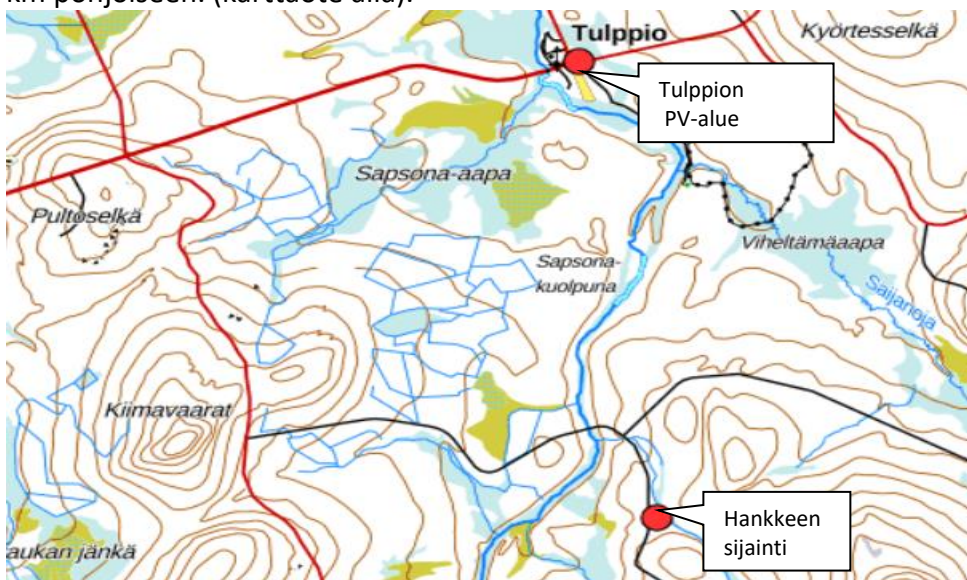
Suunniteltavalla ottoalueella puusto on pääosin varttunutta mäntymetsää.

5. POHJAVESIOLOSUHTEET JA NIIDEN SUOJELU

Suunniteltavalla ottoalueella ei ole pohjavesihavaintoja. Isoista korkeuseroista ja maalajista johtuen pohjaveden taso on syvällä.

Lähiympäristön vesistöjen (Paakarinoja) vesipinnan taso ottopaikan kohdalla (n.254 m) ja lähiympäristön maanpinnan korkeusolosuhteet huomioiden pohjavesipinnan arvioitu taso on max. +250.0-254.0 (N2000) eli noin 2-4 m syvempänä kuin ottoalueen suunniteltu pohjataso +256.00 (N2000). Maanpinta ottopaikalla on 256.0-267.0 m (N2000) eli 12-13 ylempänä Paakarinoja arvioitua vesipintaa.

Suunnitellun ottoalueen lähistöllä ei sijaitse pohjavesialueita. Lähin pohjavesialue "Tulppio" sijaitsee n. 4 km pohjoiseen. (karttaote alla).



6. SUORITETUT MAASTOMITTAUKSET

Maa-aineksen ottamisalue kartoitetaan ja merkitään maastoon Trimble GNSS-paikantimen avulla.

Saatava maa-aineksen määrä on laskettu Terra Modeler Field maastomalli- / massalaskentaohjelmalla Maanmittaushallituksen laserkeilausaineiston avulla.

Korkeustasona on käytetty valtakunnallista N2000 -korkeusjärjestelmää.

Koordinaattijärjestelmänä on käytetty ETRS-TM35.

7. SUUNNITELTU OTTOMÄÄRÄ JA AIKATAULU

Suunniteltavalta alueelta otetaan moreeniainesta enintään **50 000 m³ktr** vuosina 2024-2034 (10 vuoden aikana) jolloin vuotuinen keskimääräinen ottomäärä on 5000 m³ ktr ja ottosyvyys 1-11 m.

Maa-aines jalostetaan murskaamalla eri murskelajikkeiksi (jakeet 0/32, 0/56 ja 0/100 mm moreenimursketta) ja murske käytetään lähialueilla sijaitsevan Metsähallituksen ylläpitämän metsäautotiestön rakentamiseen ja kunnossapitoon.

Ottoalueen suunniteltu pohjataso on +256.00 (N2000). Kts. liitteenä oleva lopputilannekartta ja leikkauskuvat.

8. MAA-AINEKSEN OTTAMINEN

Maa-aineksen ottoalue merkitään maastoon puupaaluilla.

Alue aidataan ottotoiminnan yhteydessä tarvittavilta osin (ottopaikan syvyys > 2m).

Moreenimursketta murskataan kaksi osaisella murskaamalla.

Maa-aineksen otossa noudatetaan Valtioneuvoston asetusta kivenlouhimojen, muun kivenlouhinnan ja kivenmurskaamojen ympäristönsuojelusta (ns. Muraus-asetus, 800/2010).

Ottamisalueelle ei haeta ympäristölupaa, koska ottoalueen toiminta on tilapäistä ja lyhytkestoista. Yhteensä murskaustoimintaa on korkeintaan 50 päivää 10 vuoden lupa-ajan aikana (YSL, 527/2014) eikä murskaustoiminnasta aiheudu merkittävää ympäristön ja pohjavesien pilaantumisvaaraa.

Toimintavuorokaudet on laskettu siten, että toiminta kohteessa tapahtuu kolmivuoroisena, eli 24/7 koska kohde sijaitsee etäällä häiriintyvistä kohteista.

Alueen pintomisessa on arvioitu kuluvan aikaa n. 2 vuorokautta. Murskaustoiminta on arvioitu aiemmin toteutuneiden murskauskohdeiden keskiarvoisella tuotolla vuorokautta kohden seuraavasti: noin 3500 tn mursketta/vrk (noin 2000 m³ mursketta/vrk) => murskeaseman arvioidun tuoton mukaan tuon 50 000 m³:n murskaamiseen kuluu n. 25 vrk. Lisäksi alueen maisemointitöihin arvioidaan kuluvaksi n. 2 vrk. Yllä olevan arviolaskelman mukaan Tohromaselän kohteessa arvioidaan siis kuluvan toiminta-aikaa kaiken kaikkiaan noin 29 vrk lupakauden aikana.

Lyhytkestoisesta murskaustoiminnasta tehdään tarvittaessa meluilmoitus Savukosken kunnan ympäristönsuojeluviranomaiselle (Koillis-Lapin ympäristöterveydenhuolto) ennen toiminnan aloittamista.

9. TOIMINTA OTTOALUEELLA JA POHJAVEDEN SUOJELU

Poltto- ja voiteluaineiden sekä ympäristölle vaarallisten aineiden säiliöissä tulee olla niiden tilavuutta vastaavat, katetut suoja-altaat sekä ylitäytön estimet ja lukot. Polttoainesäiliöiden suojarakenteiden tulee olla sellaiset, ettei koneiden ja autojen tankkauksen yhteydessä öljyä pääse maaperään ja edelleen pohjaveteen. Alueella ei varastoida jätteitä, öljyjä ja voiteluaineita louhinta- ja murskausajankohtien ulkopuolella.

Työkoneiden osalta on valvottava, ettei niistä pääse vuotamaan maahan poltto- ja voiteluaineita eikä hydraulikkaneiteitä.

Ottotoiminnan aikana on huolehdittava alueen siisteydestä ja jätehuollosta. Jätteitä ei saa säilyttää siten että siitä aiheutuu naapurikiinteistöille likaantumisvaaraa. Toiminta-alueella jätteiden varastointi tulee olla jätelainsäädännön mukaista.

Jätteet on varastoitava siten että mahdolliset vuodot astioista eivät aiheuta valumia maaperään:

- Poltettavat -, kaatopaikka-, vaaralliset- ja hyödynnettävät jätteet erillisissä kannellisissa jäteastioissa
- Jäteöljyt lukittavissa konteissa tai säiliöissä

Poltettava jäte, kaatopaikkajäte, vaarallinen jäte, hyödynnettävät jätteet ja jäteöljyt on toimitettava asianomaisille keräyspaikoille viranomaisten vaatimusten mukaisesti. Alueella ei saa polttaa eikä sinne saa haudata jätteitä.

Ottamisalueelle mahdollisesti kertyvät vähäiset vedet ohjataan pintavaluntana pois ottamisalueelta, josta ne kulkeutuvat ottoalueen itäpuolelle Paakarinojaan.

10. ALUEEN SIISTIMINEN OTTOTOIMINNAN AIKANA JA MAISEMOINTI TOIMINNAN PÄÄTTYTTYÄ

Ottoalueen siisteydestä huolehditaan toiminnan ajan ja lopullinen ympäristön siistiminen tehdään heti ottamistoiminnan päätyttyä. Ottoalueen luiskat luiskataan kaltevuuteen 1:3.

Luontoon kuulumattomat rakenteet, romut ja jätteet viedään asiaan kuuluviin keräilypaikkoihin.

Ylijäämä maa-ainekset käytetään soveltuvin osin alueen jälkihoitoon.

Viimeistelytyö saatetaan loppuun ottamistoiminnan päätyttyä. Pohjavedelle haitallisia aineita ei saa käyttää viimeistelyssä vaan ne on vietävä kunnan osoittamaan paikkaan.

Maa-aineksen ottotoiminnan päätyttyä varastoidut pintamaat levitetään ottoalueelle, ottoalueen annetaan metsittyä luontaisesti ja se otetaan metsätaloustyönsä. Mikäli luontainen metsittyminen ei tuota tarvittavaa taimitehyyttä, alueelle istutetaan männyn taimia 2500 kpl /ha.

Yleiskartta 1:10 000

