



Päätös maa-ainelain 4 §:n mukaisesta maa-ainesten ottamislupahakemuksesta Jokoshaara, Salla, Metsähallitus Metsätalous Oy

HAKEMUS

Luvan hakija

Hakija:	Metsähallitus Metsätalous Oy
Yhteyshenkilö:	Jukka Ylisirniö
Osoite:	PL 8016 (Ounasjoentie 6) 96101 Rovaniemi
Puhelinnumero:	040 4804265
Sähköposti:	jukka.ylisirnio@metsa.fi
Liike- ja yhteisötunnus:	2752751-5

Hakemus ja ottamissuunnitelma

Kiinteistötiedot ja ottamisalueen sijainti

Kunta:	Salla
Maanomistaja:	Metsähallitus
Kiinteistö:	732-893-10-1
Alue, jota päätös koskee:	Jokoshaaran moreeni- ja kallioalue
Tilan nimi:	Sallan Valtionmaa I

Metsähallitus Metsätalous Oy hakee maa-ainelain mukaista maa-ainesten ottolupaa Sallaan Jokoshaaran moreeni- ja kallioalueelle kiinteistölle 732-893-10-1 Sallan Valtionmaa I. Ottamislupaa haetaan kymmenen (10) vuoden ajalle 50 000 m³ ottomäärälle. Kyseessä on uusi ottoalue. Haettava toiminta ei sijoitu pohjavesialueelle. Toiminta sisältää maa-ainesten murskausta.

OTTOSUUNNITELMA (HAKIJAN ILMOITUKSEN MUKAAN)

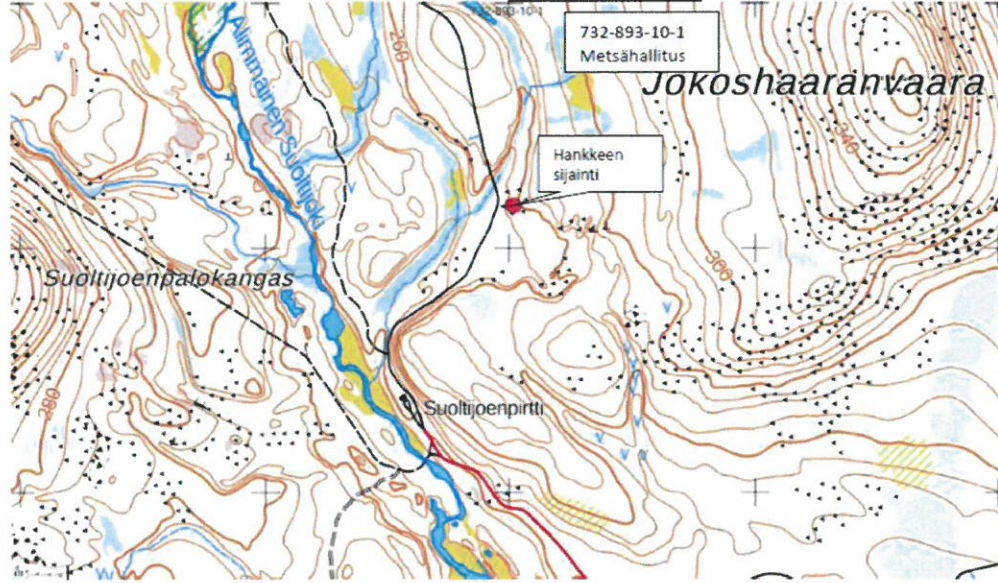
MAA-AINEKSEN OTTOSUUNNITELMA

1. MAANOMISTUS

Suunniteltu ottoalue kuuluu tilaan Sallan Valtionmaa I (kiinteistötunnus 732-893-10-1), jonka omistaa Metsähallitus.

2. YLEISKUVAUS

Suunniteltu ottoalue sijaitsee Sallan kunnan Valtion metsämaa kylässä Suoltijoella. Sijaintikartta alla:

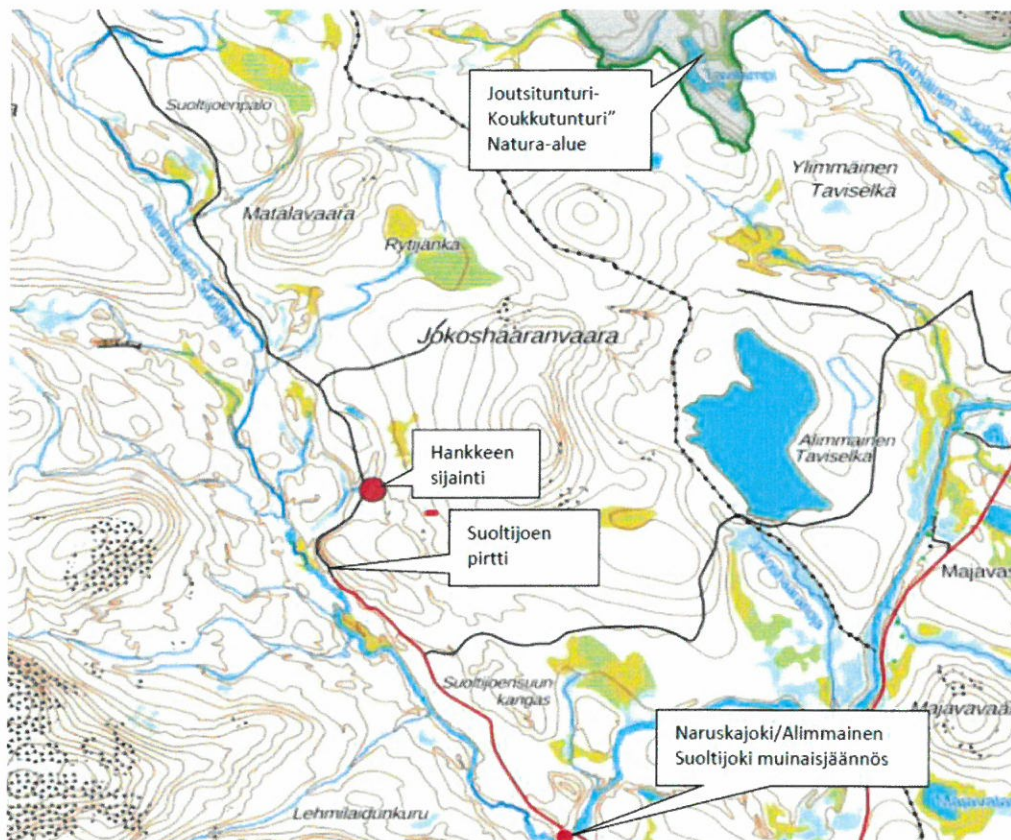


Suunnittelualan keskikohdan koordinaatit N=7467180 ja E=592070 (ETRS TM-35).

Tieyhteys alueelle kulkee Suoltijoen tien ja paikallisen metsäautotieverkoston kautta. Suoltijoen tie on Metsä-hallituksen ylläpitämä tie. Suunnittelun alueen yhteispinta-pinta-ala on 1.83 ha (ottamisalue: 1.13 ha ja tukitoiminta-alue: 0.70 ha). Alueelta ei ole otettu aikaisemmin maa-ainesta.

Itä-Lapin maakuntakaavassa alueella on merkintä M-1 4565 (maa- ja metsätalousvaltainen alue). Maa-aineksen otosta ei aiheudu haittoja lähialueille, lähimmät asutukset sijaitsevat 5 km ottoalueesta itään.

Lähin Natura 2000- suojelualue ”Joutsinturi-Koukkutunturi” sijaitsee n. 5 km koilliseen. Suunnittelun alueen lounaispuolella 1 km päässä sijaitsee suojelukohde Suoltijoen pirtti, joka on vuonna 1954 rakennettu metsätyökeskus Metsähallituksen suurimittaisten hakkuiden ja uittojen tukikohdaksi. Lisäksi ”Naruskajoki/Alimmainen Suoltijoki muinaisjäynnös” sijaitsee 5 km ottoalueesta kaakkoon (karttaote alla).



4. RAJANAAPURIT

Suunnitellulta ottoalueelta < 1 km säteellä ei sijaitse rajanaapureita. Lähimmät naapurikiinteistöt sijaitsevat 4.5 km itään.

4. NYKYTILANNE KASVILLISUUDEN OSALTA

Suunniteltavalla ottoalueella puusto on pääosin varttunutta mäntymetsää.

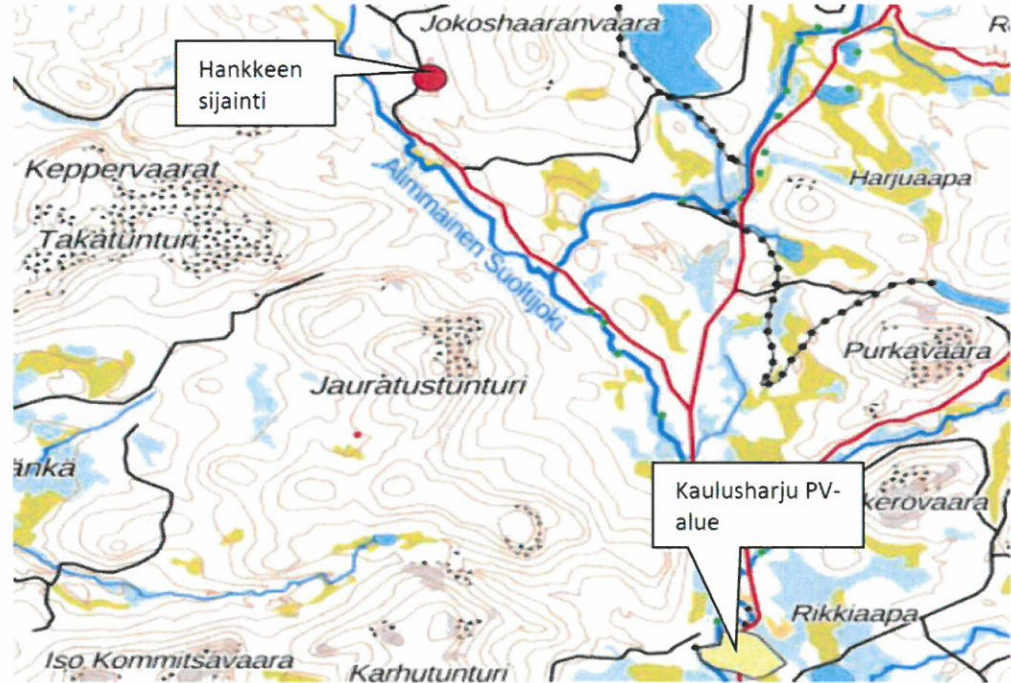
5. POHJAVESIOLOSUHTEET JA NIIDEN SUOJELU

Suunniteltavalla ottoalueella ei ole pohjavesihavaintoja. Isoista korkeuseroista ja maalajista johtuen pohjaveden taso on syvällä. Lähiympäristön vesistöjen (Alimmainen Suoltijoki) vesipinnan taso ottoaikan kohdalla (n.234 m) ja lähiympäristön maanpinnan korkeusolosuhteet huomioiden pohjavesipinnan arvioitu taso on max. +240.0 (N2000) eli noin 13 m syvempänä kuin ottoalueen suunniteltu pohjataso +253.00 (N2000).

Suunnitellun ottoalueen lähistöllä ei sijaitse pohjavesialueita. Lähin pohjavesialue "Kaulusharju" sijaitsee n. 10 km kaakkoon (karttaote alla). Suunnitellun ottoalueesta 383 m lounaaseen sijaitsee Suoltijoensuunkankaan pohjavesialue. Pohjavesi-alue on luokiteltu III-luokan pohjavesialueeksi ja luokituspäivityksen ollessa



vielä kesken, on mahdollista, että alue siirtyy II-luokan pohjavesialueeksi myöhemmin. Karttaote alla:



6. SUORITETUT MAASTOMITTAUKSET

Maa-aineksen ottamisalue kartoitetaan Trimble GNSS-paikantimen avulla. Saatava maa-aineksen määrä on laskettu Terra Modeler Field maastomalli- / massalaskentaohjelmalla Maanmittaushallituksen laserkeilausaineiston avulla. Korkeustasona on käytetty valtakunnallista N2000 –korkeusjärjestelmää. Koordinaattijärjestelmänä on käytetty ETRS-TM35.

7. SUUNNITELTU OTTOMÄÄRÄ JA AIKATAULU

Suunniteltavalta alueelta otetaan moreeni- ja kalliokiviainesta enintään 50 000 m³tr vuosina 2024-2034 (10 vuoden aikana) jolloin vuotuinen keskimääräinen ottomäärä on 5000 m³tr ja ottosyvyys 5-14 m.

Maa-aines jalostetaan murskaamalla eri murskelajikkeiksi (jakeet 0/32, 0/56 ja 0/100 mm moreeni- tai kalliomursketta) ja murske käytetään lähialueilla sijaitsevan Metsähallituksen ylläpitämän metsäautotiestön rakentamiseen ja kunnossapitoon. Ottoalueen suunniteltu pohjataso on +253.00 (N2000). Kts. liitteenä oleva lopputilannekartta ja leikkauskuvat.

8. MAA-AINEKSEN OTTAMINEN

Maa-aineksen ottoalue merkitään maastoon puupaaluilla. Alue aidataan ottotoiminnan yhteydessä tarvittavilta osin (ottopaikan syvyys > 2m).



Kohteella murskataan ensin moreenimurskettä kaksi osaisella murskaamalla kallion päällä olevasta moreenista, jonka jälkeen paljastunut kallio louhitaan räjäyttämällä louheeksi, josta em. murskaamalla murskataan kalliomurskettä. Maa-aineksen otossa noudatetaan Valtioneuvoston asetusta kivenlouhimojen, muun kivenlouhinnan ja kivenmurskaamojen ympäristönsuojelusta (ns. Muraus-asetus, 800/2010).

Ottamisalueelle ei haeta ympäristölupaa, koska ottoalueen toiminta on tilapäistä ja lyhytkestoista. Yhteensä murskaustoimintaa on korkeintaan 50 päivää 10 vuoden lupa-ajan aikana (YSL, 527/2014) eikä murskaustoiminnasta aiheudu merkittävää ympäristön ja pohjavesien pilaantumisvaaraa.

Toimintavuorokaudet on laskettu siten, että toiminta kohteessa tapahtuu kolmivuoroisena, eli 24/7 koska kohde sijaitsee etäällä häiriintyvistä kohteista. Alueen pintomisessa on arvioitu kuluvan aikaa n. 2 vuorokautta. Murskaustoiminta on arvioitu aiemmin toteutuneiden murskauskohteiden keskiarvoisella tuotolla vuorokautta kohden seuraavasti: noin 3500 tn mursketta/vrk (noin 2000 m³ mursketta/vrk) => murskeaseman arvioidun tuoton mukaan tuon 50 000 m³:n murskaamiseen kuluu n. 25 vrk. Lisäksi alueen maisemointitöihin arvioidaan kuluvaksi n. 2 vrk. Yllä olevan arviolaskelman mukaan Jokoshaaran kohteessa arvioidaan siis kuluvan toiminta-aikaa kaiken kaikkiaan noin 29 vrk lupakauden aikana. Lyhytkestoisesta murskaustoiminnasta tehdään tarvittaessa meluilmoitus Sallan kunnan ympäristönsuojeluviranomaiselle (Koillis-Lapin ympäristöterveydenhuolto) ennen toiminnan aloittamista.

9. TOIMINTA OTTOALUEELLA JA POHJAVEDEN SUOJELU

Poltto- ja voiteluaineiden sekä ympäristölle vaarallisten aineiden säiliöissä tulee olla niiden tilavuutta vastaavat, katetut suoja-altaat sekä ylitäytön estimet ja lukot. Polttoainesäiliöiden suojarakenteiden tulee olla sellaiset, ettei koneiden ja autojen tankkauksen yhteydessä öljyä pääse maaperään ja edelleen pohjaveteen. Alueella ei varastoida jätteitä, öljyjä ja voiteluaineita louhinta- ja murskausajankohtien ulkopuolella.

Työkoneiden osalta on valvottava, ettei niistä pääse vuotamaan maahan poltto- ja voiteluaineita eikä hydraulikkaneiteitä. Ottotoiminnan aikana on huolehdittava alueen siisteydestä ja jätehuollosta. Jätteitä ei saa säilyttää siten että siitä aiheutuu naapurikiinteistöille likaantumisvaaraa. Toiminta-alueella jätteiden varastointi tulee olla jätelainsäädännön mukaista.

Jätteet on varastoitava siten että mahdolliset vuodot astioista eivät aiheuta valumia maaperään:

- Poltettavat -, kaatopaikka-, vaaralliset- ja hyödynnettävät jätteet erillisissä kannellisissa jäteastioissa
- Jäteöljyt lukittavissa konteissa tai säiliöissä

Poltettava jäte, kaatopaikkajäte, vaarallinen jäte, hyödynnettävät jätteet ja jäteöljyt on toimitettava asianomaisille keräyspaikoille viranomaisten vaatimusten



mukaisesti. Alueella ei saa polttaa eikä sinne saa haudata jätteitä. Ottamisalueelle mahdollisesti kertyvät vedet ohjataan pintavaluntana pois ottamisalueelta, josta ne kulkeutuvat ottoalueen länsipuolelle metsäoijiin.

10. ALUEEN SIISTIMINEN OTTOTOIMINNAN AIKANA JA MAISEMOINTI TOIMINNAN PÄÄTTYTTYÄ

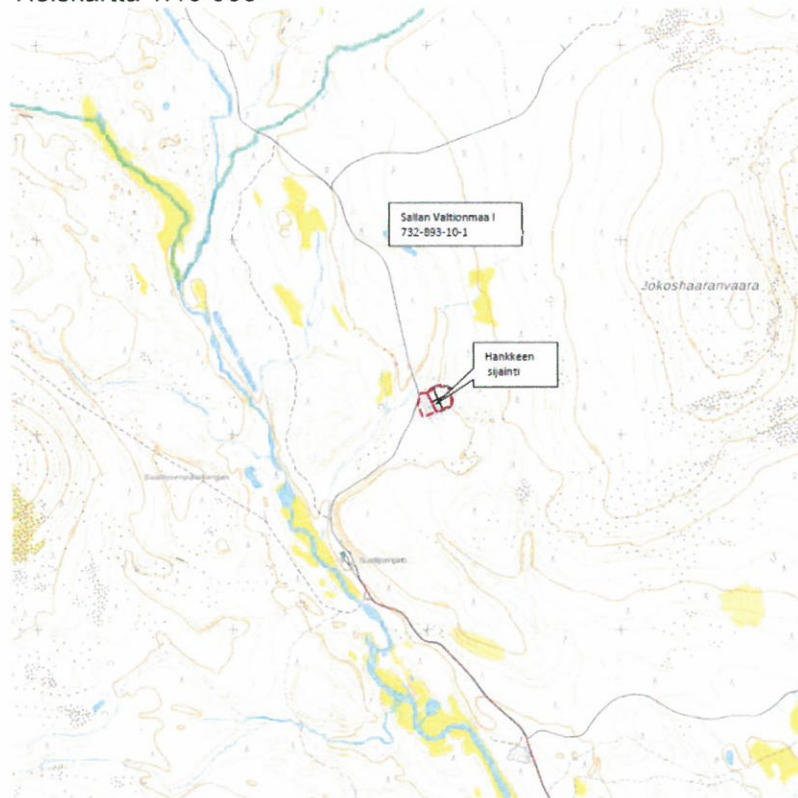
Ottoalueen siisteydestä huolehditaan toiminnan ajan ja lopullinen ympäristön siistiminen tehdään heti ottamistoiminnan päätyttyä. Ottoalueen luiskat luiskataan kalvuuteen 1:3.

Luontoon kuulumattomat rakenteet, romut ja jätteet vietään asiaan kuuluviin keräilypaikkoihin.

Ylijäämä maa-ainekset käytetään soveltuvin osin alueen jälkihoitoon. Viimeistelytyö saatetaan loppuun ottamistoiminnan päätyttyä. Pohjavedelle haitallisia aineita ei saa käyttää viimeistelyssä vaan ne on vietävä kunnan osoittamaan paikkaan.³³

Maa-aineksen ottotoiminnan päätyttyä varastoidut pintamaat levitetään ottoalueelle, ottoalueen annetaan metsittyä luontaisesti ja se otetaan metsätalousoikaisuun. Mikäli luontainen metsittyminen ei tuota tarvittavaa taimitiheyttä, alueelle istutetaan männyn taimia 2500 kpl /ha.

Yleiskartta 1:10 000





LUPAHAKEMUKSEN KÄSITTELY

Asian vireilletulo

Lupahakemus on tullut vireille 4.12.2023 (26/11.03.03/2024).

Lupahakemuksen täydennykset

Hakija on täydentänyt hakemusta 8.1.2024, 5.2.2024 ja 13.6.2024.

Täydennys 8.1.2024

Hakija on täydentänyt suunnitelmaselostusta ja lähettänyt kuultavien naapureiden yhteystiedot.

Asianosaisten kuuleminen ja lausuntopyynnöt

Hakemuksen vireillä olosta on tiedotettu kuuluttamalla yleistiedoksiantona 10.1.2024 – 16.2.2024 Koillis-Lapin ympäristöterveydenhuollon internetsivuilla sekä Sallan kunnanviraston teknisessä toimistossa: Postipolku 3, 98900 Salla. Kuulutus on julkaistu Koti-Lappi lehdessä 17.1.2024. Hakemusasiakirjat ovat olleet nähtävillä Kemijärven kaupungin ympäristöterveyslautakunnan internetsivuilla osoitteessa: https://www.kemijarvi.fi/fi/asukkaalle/ymparistoterveydenhuolto/nah-tavilla_olevat_asiakirjat/ sekä Sallan kunnanviraston teknisessä toimistossa: Postipolku 3, 98900 Salla.

Kuulutus annettiin yleistiedoksiantona, koska kuulutus koski yli kolmeakymmentä henkilöä.

Katselmukset

Alueella ei ole tehty lupahakemukseen liittyviä katselmuksia.

Lausunnot

Hakemuksesta on pyydetty Lapin ELY-keskuksen, Lapin maakuntamuseon ja museoviraston lausunnot.

Lapin ELY-keskuksen lausunto 16.2.2024

Hakemus

Metsähallitus Metsätalous Oy hakee maa-ainelain (555/1981) mukaista lupaa moreenin ja kalliokiviaineksen ottoon. Suunniteltu ottamisalue on noin 1,83 hehtaarin kokoinen alue Sallan Jokoshaaranvaaran alueella sijaitsevalla tilalla Sallan Valtionmaa I RN:o 10:1, kiinteistötunnus 732-893-10-1. Kokonaisottomäärä on 50 000 k-m³ maa-aineksiä, josta 20 000 k-m³ on moreenia ja 30 000 k-m³ kalliokiveä. Varsinaisen ottoalueen pinta-ala on n. 1,13 hehtaaria. Lupaa haetaan kymmeneksi (10) vuodeksi. Alueelta ei ole aiemmin otettu maa-aineksiä.



Hakemuksen mukaan alin ottotaso alueella on +253,00 m (N2000) ja ottosyvyys vaihtelee välillä 5–14 metriä. Hakemuksen mukaiselta suunnitelma-alueelta ei ole pohjavesihavaintoja, eikä kohde sijaitse pohjavesialueella. Ottamissuunnitelmassa esitetään, että isoista korkeuseroista ja maalajista johtuen pohjaveden taso on todennäköisesti syvällä. Suunnitelman mukaan lähiympäristön vesistöjen (Alimmainen Suoltijoki) vesipinnan taso ottamispaikan kohdalla (n. 234,0 m N2000) ja lähiympäristön maanpinnan korkeusolosuhteet huomioiden pohjavesipinnan arvioitu taso on enintään +240,0 (N2000) eli noin 13 metriä syvempänä kuin ottoalueen alin suunniteltu pohjataso +253,0 (N2000). Ottamisalueelle mahdollisesti kertyvät vedet ohjataan pintavaluntana pois ottamisalueelta, josta ne kulkeutuvat ottoalueen länsipuolelle metsäojiiin.

Ottamisalueelle ei haeta ympäristönsuojelulain (527/2014) mukaista ympäristölupaa, koska ottoalueen toiminta on suunnitelman mukaan tilapäistä ja lyhytkestoisista. Ottamissuunnitelman arviolaskelman mukaan Jokoshaaran kohteessa murskaukseen ja siihen liittyviin toimintoihin arvioidaan kuluvan toiminta-aikaa kaiken kaikkiaan noin 29 vrk koko lupakauden aikana.

Hakemuksen mukaan ottoalueen siisteydestä huolehditaan toiminnan ajan ja loppullinen ympäristön siistiminen tehdään heti ottamistoiminnan päätyttyä. Ottoalueen luiskat luiskataan kaltevuuteen 1:3. Ylijäämä maa-ainekset käytetään soveltuvin osin alueen jälkihoitoon ja maisemointityö saatetaan loppuun ottamistoiminnan päätyttyä. Alueelle varastoidut pintamaat levitetään ottoalueelle ja ottoalueen annetaan metsittyä luontaisesti. Mikäli luontainen metsittyminen ei tuota tarvittavaa taimiteheyttä, alueelle istutetaan männyn taimia 2500 kpl /ha.

Luonnonsuojelu

Lapin ELY-keskus toteaa, että hakemusalue ei sijoitu luonnonsuojelualueelle, luonnonsuojeluohjelmien alueelle eikä Natura 2000 -verkoston alueelle eikä sellaisten läheisyyteen. Hakemusalueelta ei tunneta luonnonsuojeluasetuksen (1066/2023) liitteiden 1 ja 3 koko maassa rauhoitettujen eläin- ja kasvilajien esiintymiä, ei liitteen 5 Pohjois-Pohjanmaan, Kainuun ja Lapin maakunnissa rauhoitettuja putkilokasveja, ei liitteen 6 uhanalaisten ja erityisesti suojeltavien lajien havaintopaikkoja eikä luontodirektiivin (92/43/ETY) liitteiden II ja IV eläin- tai kasvilajien havaintopaikkoja (Lajitietokeskuksen viranomaisportaali 26.1.2024). Alueella ei myöskään sijaitse tiedossa olevia suurten petolintujen reviirejä. Ottosuunnitelman mukaan hakemusalueen puusto on pääosin varttunutta mäntymetsää, mikä ei myöskään viittaa merkittäviin kartoittamattomiin luontoarvoihin.

Ottosuunnitelman mukaan ottamisalueelle mahdollisesti kertyvät vedet ohjataan pintavaluntana pois ottamisalueelta, josta ne kulkeutuvat ottoalueen länsipuolelle metsäojiiin. Kartalla ei kuitenkaan näy metsäoja alueen länsipuolella, jolloin jää epäselväksi, minne vedet oikeastaan ollaan johtamassa.

ELY-keskuksen näkemyksen mukaan alueen luontoarvot eivät rajoita ottamisen järjestämistä hakemusalueella. ELY-keskus kuitenkin katsoo, että tarkempi vesien johtamisreitti tulee esittää lupaviranomaiselle ennen lupapäätöksen antamista.



Kaavoitus

Lapin ELY-keskus toteaa, että hankealue sijoittuu 16.5.2022 hyväksytyn Rovaniemen ja Itä-Lapin maakuntakaavan alueelle. Hankealue on maakuntakaavassa osoitettu metsätalous- ja poronhoitovaltaisena alueena (M-1 4565). M-1 merkinnällä osoitetaan pääasiassa metsätalouteen ja poronhoitoon tarkoitettuja alueita, joita voidaan käyttää pääasiallista käyttötarkoitusta sanottavasti haittaamatta myös muihin tarkoituksiin.

Lisäksi alueelle on osoitettu matkailun vetovoima-alue, matkailun ja virkistyksen kehittämisen kohdealue (mv 8401), jolla osoitetaan matkailun ja virkistyksen vyöhykkeitä, joihin kohdistuu alueidenkäyttöllisiä kehittämistarpeita ja niiden yhteensovittamista. Kaavamääräyksen mukaan aluetta tulee kehittää matkailukeskusten, matkailupalvelukohteiden, maaseutumatkailun, palvelujen ja reitistöjen yhteistoinnallisuutena alueen pääkäyttötarkoitusten kanssa yhteen sopivalla tavalla. Kulttuuriperintö-, maisema- ja luontoarvoja tulee vaalia matkailun vetovoimatekijöinä.

Suunnitellun alueen läheisyyteen sijoittuu myös maakuntakaavassa osoitettu rakennussuojelukohde (SR1 3130, Lapin uitto- ja savottatukikohdat: Suoltijoen pirtti). Merkinnällä osoitetaan kirkkolaila tai rakennusperinnön suojelemisesta annetulla lailla suojeltuja tai suojeltavaksi tarkoitettuja valtakunnallisesti tärkeitä alueita tai kohteita. Kaavamääräysten mukaan "Suojelukohteen kulttuurihistoriallisten arvojen heikentäminen on kielletty. Uudis- ja lisärakentaminen tulee sovittaa sijainniltaan, mittakaavaltaan ja rakennustavaltaan arvokkaaseen rakennuskantaan ja rakennettuun kulttuuriympäristöön." ja "Kohdetta koskevista suunnitelmista on Museovirastolle varattava mahdollisuus lausunnon antamiseen".

Lapin ELY-keskus toteaa, että hankealueen sijoituksessa valtakunnallisesti merkittävän rakennetun kulttuuriympäristön läheisyyteen ja tieyhteyden suunnitelma-alueelle kulkiessa kyseisen rakennetun kulttuuriympäristöalueen läpi, tulee hankkeesta vielä pyytää alueellisen vastuumuseon lausunto, mikäli sellaista ei ole jo pyydetty.

Suunnitelulla alueella ei ole oikeusvaikutteista yleiskaavaa tai asemakaavaa. ELY-keskuksen näkemys on, että suunniteltu hanke ei vaikeuta alueen käyttämistä maakuntakaavassa osoitettuun tarkoitukseen.

Sovellettava lainsäädäntö ja ohjeistus

Maa-aineslain 3 §:n mukaan aineksia ei saa ottaa niin, että siitä aiheutuu muun muassa tärkeän tai muun vedenhankintakäyttöön soveltuvan pohjavesialueen veden laadun tai antoisuuden vaarantumista, jollei siihen ole saatu vesilain mukaista lupaa. Maa-ainesten ottamista koskevassa lupaharkinnassa ja lupaehdoissa otetaan huomioon myös maa-aineslain 3 §:n ympäristöperusteiset rajoitukset muun muassa kauniin maisemakuvan, luonnon merkittävien kauneusarvojen tai erikoisten luonnonesiintymien turmelemisesta taikka ne lain 3 §:ssä mainitut muut



Ympäristötarkastaja _____ 26/11.03.03/2024
17.06.2024 § 15/2024

rajoitukset, joilla pyritään estämään huomattavat tai laajalle ulottuvat vahingolliset vaikutukset asutukselle tai ympäristölle.

Ympäristönsuojelulain 27 §:ssä säädetään yleisestä luvanvaraisuudesta. Liitteen 1 taulukon 2 kohdan 7c ja 7e mukaan muun muassa kivenlouhimolle, kiinteälle tai siirrettävälle murskaimelle tulee hakea ympäristölupaa, mikäli toiminta-aika on yhteensä vähintään 50 vuorokautta.

Kiven louhinnan ja murskauksen suojaetäisyyksistä häiriintyviin kohteisiin sekä mm. toiminnan aiheuttamista melu- ja pölypäästöistä säännellään valtioneuvoston asetuksessa kivenlouhimojen, muun kivenlouhinnan ja kivenmurskaamojen ympäristönsuojelusta (ns. Muraus-asetus, 800/2010). Ympäristöministeriön opassa Maa-ainesten ottaminen – opas ainesten kestäväään käyttöön (Ympäristöministeriön julkaisuja, 2023:30) on ohjeistettu muun muassa pohjaveden pinnan päälle jätettävistä suojakerrospaksuuksista sekä jälkihoitotoimenpiteistä.

Edellytykset maa-ainesten otolle

Suunniteltu maa-ainesten ottamistoiminta ei sijoitu luokitellulle pohjavesialueelle tai arvokkaalle geologiselle kohteelle. Suunniteltu ottamistoiminta sijoittuu alueelle, jolta ei ole aiemmin otettu maa-aineksia. Lapin ELY-keskuksen näkemyksen mukaan maa-ainesten ottaminen hakemuksen tarkoittamalla alueella voi olla mahdollista ilman, että siitä ennalta arvioiden aiheutuu ympäristölle maa-ainelain (MAL 3 §) tarkoittamia haittoja. Lupaharkinnassa tulee kuitenkin huomioida seuraavassa esitetyt asiat.

Ottamistoiminta

Maa-ainesten otossa tulee ottaa turvallisuusnäkökohdat huomioon, mm. työaikaiset jyrkät luiskat. Ottoalueen jyrkänteiden suojaaminen ja merkitseminen tulee tehdä riittävällä tavalla. Lippusiiman käyttöä jyrkänteiden merkitsemiseen tulee välttää.

Häiritsevä melu ja pöly tulee estää. Mahdolliset polttoaineiden ja öljytuotteiden varastot, sekä työkoneiden huolto- ja säilytyspaikat tulee suojata tarkoituksenmukaisesti. Mahdolliset päästöt on välittömästi ilmoitettava valvontaviranomaiselle.

Alueella toimittaessa tulee pitää huolta, että alinta ottotasoa ei aliteta, ja että korot on alueella merkitty huolellisesti ja ajantasaisesti.

Ottamisalueella tulee huolehtia siitä, että ylimmän pohjavedenpinnantason päälle jää aina vähintään yhden (1) metrin paksuinen suojakerros koskematon maata. Mikäli ottotoiminnan aikana oton havaitaan ulottuvan tätä syvemmälle, tulee ottotasoa nostaa siten, että suojakerrospaksuus täyttyy. ELY-keskus kuitenkin suosittelee, että suojakerrospaksuus olisi aina vähintään kaksi (2) metriä alueen jälkihoiton toteutumisen ja alueelle aikanaan muodostuvan puuston menestymisen kannalta.



Murskaus

Suunniteltu murskaustoiminta ei sijoitu luokitellulle pohjavesialueelle. Murskausvuorokausien määräksi on hakemuksessa arvioitu n. 29 vuorokautta suunnitellun toimintaiän (10 vuotta) aikana eli toiminnalle ei ole haettu ympäristölupaa. Hakemuksessa todetaan, että ottoalueen toiminta on tilapäistä ja lyhytkestoista. Toimintavuorokaudet on laskettu Jokoshaaran alueella siten, että toimintaa voi kohde-kohteessa olla kolmivuoroisena, eli ympäri vuorokauden, koska kohde sijaitsee etäällä häiriintyvistä kohteista.

ELY-keskus katsoo, että murskausvuorokausien määrästä on pidettävä kirjaa, ja tarvittaessa haettava toiminnalle ympäristölupaa (YSL 27 §) viimeistään kun 49 vuorokautta on tullut täyteen. Lupaviranomaisella tulee olla käytettävissä ajantasainen tieto siitä, montako murskausvuorokautta alueella on lupa-aikana käytetty.

ELY-keskus korostaa huolellista toimintakulttuuria. Öljyjen tai muiden vaarallisten aineiden pääsy maaperään ja pohjaveteen tulee estää. Suojausratkaisujen tulee olla tiiviitä ja öljyjä kestäviä, eikä suojarakenteeseen saa päästä virtaamaan ympäristön hulevesiä. Tiiviille alustoille kertyvän veden hallinta tulee suunnitella siten, että vedet eivät pääse missään tilanteessa tulvimaan yli. Ympäristöön päässeet polttoaineet ja ympäristölle vaaralliset aineet on heti kerättävä talteen. Toiminnanharjoittajalla tulee olla esitetynä säilytyspaikka öljyiselle maa-ainekselle.

Jätteiden, ylijäämämassojen ym. sijoittaminen ottamisalueelle ei ole sallittua. Toiminnasta ei saa aiheutua epäsiisteyttä. Jätteitä ei saa polttaa tai haudata. Hyötykäyttöön kelpaava jäte on lajiteltava erilleen ja toimitettava hyödynnettäväksi. Alueella ei myöskään tule varastoida ongelmajätteitä.

Toimintajaksojen päätyttyä alue on siistittävä ja alueelta on poistettava koneet ja laitteet. Mikäli alueella havaitaan öljyä, tulee alueen massat vaihtaa puhtaisiin. Mahdolliset päästöt on ilmoitettava valvontaviranomaiselle. Toiminnan päättyessä suoja-alue tulee jälkihoitaa siten, että suojarakenteet puretaan ja alue palautetaan metsämaaksi. Mahdolliset pilaantuneet maat tulee toimittaa käsittelyyn.

Murskauslaitoksen melun ja pölyn leviämisen estämiseksi murskauslaitos tulee sijoittaa siten, että murskeen varastoalueet ja ottoalueen rintaukset lieventävät melun leviämistä ympäristöön.

Pintavedet

Toiminnasta ei saa aiheutua muutoksia alueen pintavesien laatuun tai määrään. Vesien johtaminen ei saa aiheuttaa vettymis- tai muuta haittaa ympäristöön. Lupaviranomaiselle tulee tarvittaessa esittää tarkempi kuvaus vesien johtamisesta ja tarkkailusta.

Jälkihoito

Ottamisalue tulee jälkihoitaa välittömästi ottotoiminnan päätyttyä ja jälkihoitotoimenpiteet tulee yksilöidä mahdollisessa maa-ainesluvassa. Jälkihoitotoimia ovat



alueen siistiminen, muotoilu ja pintamateriaalin levitys, kasvillisuuden palauttaminen sekä alueelle soveltumattoman käytön estäminen.

Pintamateriaalina tulee ensisijaisesti käyttää alueen alkuperäistä pintakerrosta. Alkuperäisen pintakerroksen kangashumus ja sen alapuolella oleva rikastumiskerros tulisi kuoria ja varastoida erikseen ottamisalueen reunoille ennen toiminnan aloittamista. Pintamaat tulee levittää alueelle takaisin alkuperäisessä järjestyksessä. Kasvillisuuden kannalta paras tulos saavutetaan, kun maan ylin orgaanista ainesta sisältävä humuskerros (kunta) voidaan irrottaa ja levittää takaisin alueella laajoina mattoina. Pintamaiden varastointiaika tulisi olla mahdollisimman lyhyt, sillä pintakerroksen orgaaninen aines hajoaa nopeasti. Soveltuva varastointiaika on korkeintaan 2–3 vuotta. Vaiheistamalla ottaminen ja jälkihoito saavutetaan paras lopputulos.

Lupa-ajan päätyttyä ottamisalueella ei tule olla maa-ainesvarastokasoja lainkaan, sillä ne estävät jälkihoidon toteuttamisen. Tiivistyneet tienpohjat ja varastokasojen pohjat tulee möyhiä ja pehmentää toiminnan loputtua, sillä tiivis maaperä läpäisee vettä huonosti ja vähentää siten muodostuvan pohjaveden määrää.

Lapin ELY-keskus suosittelee, että maisemoinnissa ja jälkihoitotöiden suunnittelussa käytetään päivitettyä maa-ainesopasta (Maa-ainesten ottaminen – opas ainesten kestävään käyttöön, Ympäristöministeriön julkaisuja, 2023:30).

Johtopäätökset

Suunniteltu maa-ainesten ottamistoiminta ei sijoitu luokitellulle pohjavesialueelle tai arvokkaalle geologiselle kohteelle. Suunniteltu ottamistoiminta sijoittuu alueelle, jolta ei ole aiemmin otettu maa-aineksia. Lapin ELY-keskus katsoo, että maa-ainesten ottaminen hakemuksen tarkoittamalla alueella voi olla mahdollista ilman, että siitä ennalta arvioiden aiheutuu ympäristölle maa-ainelain (MAL 3 §) tarkoittamia haittoja, mikäli ottamistoiminnassa huomioidaan edellä esitetyt asiat.

ELY-keskus myös muistuttaa, että vaikka etukäteen arvioiden pinta- tai pohjavesiin kohdistuvia haittoja ei tulisikaan, on toiminnanharjoittaja vesilain mukaisessa vastuussa mahdollisista vesiin kohdistuvista haitoista ja siten velvollinen muun muassa tarvittaviin korjaus- ja korvaustoimenpiteisiin.

Luvan haltijan on tehtävä maa-ainelain 23 a §:n 1 momentissa tarkoitettun otetun aineksen määrää ja laatua koskeva ilmoitus lupaviranomaiselle vuosittain viimeistään tammikuun 31. päivänä. Ottamistoiminnan loputtua on pidettävä lopputarkastus.

Päätökset asiassa pyydetään lähettämään tiedoksi Lapin ELY-keskukselle (MAL 19 §). Lupapäätökseen tulisi merkitä luvan viimeinen voimassaolopäivä. Lupapäätös maa-ainesten ottamisesta tulee viedä myös maa-ainesten ottamisen tietojärjestelmään (NOTTO) Suomi.fi palvelusta löytyvällä sähköisellä ilmoituslomakkeella.



Lapin maakuntamuseon lausunto 5.2.2024

Kemijärven kaupungin ympäristöterveyslautakunta pyytää Lapin maakuntamuseon lausuntoa Metsähallitus Oy:n maa-ainelain (555/1981) mukaisesta maa-ainesten ottolupahakemuksesta Sallan Jokoshaaran moreeni- ja kallioalueelle kiinteistölle 732-893-10-1 Sallan Valtionmaa I. Ottamislupaa haetaan 10 vuoden ajalle 50 000 m³ ottomäärälle. Ottoalueen pinta-ala on 1,13 ha ja tukitoiminta-alue 0,7 ha. Ottosyvyys on 5–14 m ja ottoalueen suunniteltu pohjataso on +253.00 (N2000). Kyseessä on uusi ottoalue.

Lapin maakuntamuseo lausuu asiasta Sallan kunnan alueesta vastaavana Museolain (314/2019) mukaisena alueellisena vastuumuseona museolain §7 1 momentin 2 kohdan mukaisen kulttuuriympäristötehtävänsä puitteissa.

Ottoalueelta ei tunneta kiinteitä muinaisjäännöksiä tai muita arkeologisia kohteita. Alueesta ei vielä ole saatavissa tarkkaa 5 pisteen LiDAR-aineistoa. Historiallisissa ilmakuvissa ei alueella havaita mitään arkeologisesti kiinnostavaa. Vuoden 1971 peruskartassa alueella ei myöskään havaita mitään huomiota herättävää. Lapin maakuntamuseon tiedossa ei ole sellaisia seikkoja, jotka vaikuttaisivat luvan myöntämiseen.

Lapin maakuntamuseo kuitenkin toteaa, että on oletettavaa, että maanottoalueelle on parannettava tieyhteyttä. Tällä hetkellä tieyhteys kulkee valtakunnallisesti merkittävän rakennetun kulttuuriympäristön (RKY) alueen lävitse. Lisäksi tien lähellä on tunnettuja arkeologisia kulttuuriperintökohteita. Aluetta koskevasta tiesuunnitelmasta tulee pyytää Lapin maakuntamuseon lausunto.

Museoviraston lausunto 28.2.2024

Asia SALLA, Suoltijoen-Petäjäselän tien peruskunnostus Suoltijoen pirtin kohdalla Metsähallitus Metsätalous Oy:n on pyytänyt Museoviraston lausunnon hallinnoimansa ja ylläpitämänsä Suoltijoen-Petäjäselän tien (Suoltijoentien) peruskunnostuksesta Sallassa. Tarkoituksena on parantaa tien kantavuutta vastaamaan metsätalouden kuljetusten vaatimuksia. Tie kulkee Suoltijoen pirtin pihapiirin läpi, sivuten kuitenkin sen rakennettua ydinaluetta.

Suoltijoen pirtti on vuonna 1954 rakennettu entinen savottakeskus Alimmaisen Suoltijoen rannalla. Se sisältyy valtakunnallisesti merkittävien rakennettujen kulttuuriympäristöjen inventointiin (RKY) teemakohteeseen Lapin uitto- ja savottatukikohdat. Suoltijoen-Petäjäselän tieosuus on tämän inventoinnin kulttuuriympäristörajan sisällä.

Suoltijoen pirttiä koskee lain rakennusperinnön suojelemisesta (498/2010) mukainen suojelu. Vuonna 1997 annetussa suojelupäätöksessä suojeltuja ovat miehistörakennus, kaupparakennus ja ruokalarakennus. Suojelumääräysten mukaan rakennuksia ja niihin välittömästi liittyvää ympäristöä on käytettävä ja hoidettava siten, että kulttuurihistorialliset ja maisemalliset arvot säilyvät. Suojelupäätökseen ei sisälly suojeltavan alueen rajausta.



Lausuntopyynnön mukaan parannus tapahtuu olemassa olevalla tielinjauksella eikä pirtin kohdalla tarvita järeitä kaivuutöitä johtuen varsin kantavasta maasta.

Toimenpiteistä todetaan:

- Kaivuutöiden osalta kohteella poistetaan tien rungosta esiin nousseet maakivet, sekä tien runko muotoillaan.
- Pirtin kohdalla ei sivuojien kaivuuta.
- Tien kantavuutta nostetaan lisäämällä kohteeseen jakavaa murskekerrosta (jaekoko 0/56mm) ja jakavan murskekerroksen päälle sorastetaan tien kulutuskerros (jaekoko 0/32mm).
- Tienparannustöissä ei muokata/muuteta tien ulkopuolisia alueita.
- Tärinävaikutuksen arvioidaan olevan hyvin pientä.

Lausuntopyynnössä arvioidaan, että tien parannustöillä ei odoteta olevan alueen historiallista arvoa heikentävää vaikutusta.

Museovirasto pitää esitettyjä toimenpiteitä Suoltijoen uittopirtin suojelumääräykseen ja valtakunnallisesti merkittävän rakennetun kulttuuriympäristön arvoihin nähden yleisesti ottaen mahdollisena. Tienpinnan koron nousua tulee välttää ympäröivään maastoon nähden. Työmaa-aikaiset jäljet maastossa tulee mahdollisimman hyvin maisemoida esimerkiksi poistettavien kivien osalta.

Muistutukset ja mielipiteet

Hakemuksesta ei jätetty muistutuksia tai mielipiteitä kuulemisaikana.

Hakijan kuuleminen ja vastine

Hakijalla on täydentänyt hakemustaan Lapin maakuntamuseon, ELY-keskuksen ja Sallan kunnan ympäristönsuojeluviranomaisen pyynnöstä. Hakijalla ei ollut tarvetta antaa vastinetta museoviraston antamaan lausuntoon.

Täydennys 5.2.2024

Lapin maakuntamuseon lausunnossa Jokoshaaran moreeni- ja kallioalueesta (5.2.2024 ROIDno-2024-176) esille nousi Suoltijoen pirtin alueen kuulumisen valtakunnallisesti merkittävän, rakennetun kulttuuriympäristön (RKY) alueen piiriin ja kysymys tieyhteyden parantamisesta ko. alueen läpi.

Metsähallitus Metsätalous esittää kohteella suoritettaviksi toimenpiteiksi seuraavaa:

Tie itsessään on jo olemassa oleva ja linjattu kiertämään Suoltijoenpirtin rakennukset. Tie on pirtin piha-alueen kohdalta varsin kantavalla maalla, joten RKY-alueen osalta kohteelle ei tarvitse suorittaa järeitä kaivuutöitä. Kaivuutöiden osalta kohteella poistetaan tien rungosta esiin nousseet maakivet, sekä tien runko muotoillaan. Tien kantavuutta nostetaan lisäämällä kohteeseen jakavaa



murskekerrosta (jaekoko 0/56mm) ja jakavan murskekerroksen päälle sorastetaan tien kulutuskerros (jaekoko 0/32mm).

Tien parannustöillä ei odoteta olevan alueen historiallista arvoa heikentävää vaikutusta, eikä tien parannustöissä muokata/muuteta tien ulkopuolisia alueita. Liitteessä kartta ja ilmakuva, josta selviää toimenpiderajaus, sekä alueella suunnitellut tienparannusta varten suoritettavat työt.

Täydennys 13.6.2024

Maa-ainesalueen ei odoteta tuottavan vettä, joten ainoa alueelta poistuva vesi on sade- ja sulamisvettä. Alueelle kertyvät vedet ohjataan pintavaluntana alueen luoteiskulmalta (kts. kartta) alapuoliseen maastoon. Alueelta johdettavan veden määrä katsotaan olevan niin vähäinen, ettei se aiheuta ottoalueen alapuolisen maaperän vettymistä. Vedet voivat ohjautua maa-aineksen ottotoiminnan aikana alueelta pois myös alueelle rakennettavan liittymän kautta. Alueelta pois johdettavat vedet päätyvät joka tapauksessa pintavalunnan jälkeen alapuolella kulkevan metsäautotien sivuojiin, joista ne kulkeutuvat eteenpäin. Metsäautotielle on suunniteltu tehtäväksi perusparannus, joka toteutetaan runkotöiden osalta kesällä 2024.

RATKAISU JA LUPAMÄÄRÄYKSET

Ratkaisu

Metsähallitus Metsätalous Oy:lle myönnetään maa-aineslain 4 §:n mukainen lupa maa-ainesten ottamiseen Sallaan Jokoshaaran moreeni- ja kallioalueelle kiinteistölle 732-893-10-1 Sallan Valtionmaa I. Lupa myönnetään kymmenen (10) vuoden ajalle 50 000 m³ ottomäärälle. Lupa myönnetään hakijan esittämän ottamissuunnitelman mukaisesti seuraavin lupamääräyksin.

Lupamääräykset

1. Ottamislupa myönnetään yhteensä 50 000 k-m³ kokonaisottomäärälle. Lupa on voimassa kymmenen (10) vuotta tämän päätöksen tiedoksisaannista. **Luvan viimeinen voimassaolopäivä on 18.6.2034.**
2. Ennen ottamistoiminnan aloittamista hakijan on asetettava lupamääräysten suorittamiseksi **6 722 €:n suuruinen vakuus** (MAL 12 § ja MAL 21 §). Vakuuden tulee olla voimassa vähintään 1,5 vuotta luvan voimassaoloajan yli, eli 18.12.2035 asti. Ottoa ei tule ulottaa hakemuksen suunnitelmakartassa ja poikkileikkauksissa esitettyä ulommalle.
3. Ennen toiminnan aloittamista luvanhaltijan on pyydettävä valvontaviranomaista suorittamaan aloitustarkastus, jossa tarkistetaan, että lupaehtojen edellyttämät valmistelevat toimenpiteet on tehty.



4. Ottamisalue on merkittävä maastoon riittävän selvästi vahinkojen estämiseksi. Jyrkät rintuudet tulee suojata metallisella verkkoaidalla. Ottamisalueen reunat tulee merkitä reunapaaluin. Aitojen ja merkintöjen tulee olla riittävän korkeita, jotta ne voi havaita myös talvella maan ollessa lumipeitteinen. Alueelle tulee asentaa korkomerkit. Ottamisalueen merkinnät maastoon tulee olla selvästi näkyviä, kestäviä ja oikein sijoitettuja jotta ne näkyvät koko ottamistoiminnan ajan. Alueen merkitsemiseen ei saa käyttää lippusii-
moja. Alueella toimittaessa tulee pitää huolta, että alinta ottotasoa ei aliteta, ja että korot on alueella merkitty huolellisesti ja ajantasaisesti.
5. Maa-aineksia tai maa-ainesten ottoon liittyviä rakenteita ei saa sijoittaa alle 12 metrin etäisyydelle metsäautotien keskilinjaan nähden. Suoltiojen-Petäjälän tien peruskunnostuksessa on noudatettava täydennyksessä esitettyä suunnitelmaa. Tienpinnan koron nousua tulee välttää ympäröivään maastoon nähden. Työmaa-aikaiset jäljet maastossa tulee mahdollisimman hyvin maisemoida esimerkiksi poistettavien kivien osalta.
6. Alkuperäisen pintakerroksen kangashumus ja sen alapuolella oleva rikastuskkerros tulee kuoria ja varastoida erikseen ottamisalueen reunoille ennen toiminnan aloittamista. Jälkihoidon yhteydessä nämä pintamaat tulee levittää takaisin ottamisalueelle.
7. Pohjaveden päälle on jätettävä kauttaaltaan vähintään kahden (2) metrin suojaava puhdas maakerros. Ottotasoa tulee tarvittaessa nostaa, mikäli pohjavesihavainnot antavat siihen aiheutta.
8. Toiminta on järjestettävä niin, ettei siitä aiheudu maaperän, pohjaveden tai pintavesien pilaantumista.
9. Ottamisalueelle kerääntyvät vedet tulee käsitellä ensisijaisesti pintavalutuksella. Toiminnasta ei saa aiheutua muutoksia alueen pintavesien laatuun tai määrään. Vesien johtaminen ei saa aiheuttaa vettymis- tai muuta haittaa ympäristöön. Lupaviranomaiselle tulee tarvittaessa esittää tarkempi kuvaus vesien johtamisesta ja tarkkailusta. Ottamisalueen pohja tulee kallistaa niin, että mahdollinen veden virtaus voidaan suorittaa keskitetysti tarvittaessa rakennettavaan laskeutusaltaaseen. Mikäli laskeutusallasta tarvitaan estämään kiintoaineksen kulkeutuminen, tulee laskeutusaltaasta lähtevien ojien vesiä tarkkailla silmämääräisesti vesiensuojelurakenteiden jälkeen ja tarvittaessa ryhtyä toimenpiteisiin alapuolisen vesistön samentumisen estämiseksi. Laskeutusaltaasta johdettavien vesien laatua tulee myös tarkkailla murskaus- ja louhintavuosina syksyllä otettavasta vesinäytteestä. Vesinäytteestä on tutkittava ainakin seuraavat ominaisuudet ja aineiden pitoisuudet:



kiintoaine, kokonaistyyppi, ammoniumtyppi ja nitraattityppi, pH, kloridi, sähkönjohtavuus, CODMn, rauta, sulfaatti ja arseeni sekä öljyhiilivedyt (C10-C40). Näytteenoton yhteydessä on mitattava virtaama.

10. Öljyjen ja muiden ympäristölle haitallisten aineiden käsittelyssä on noudatettava erityistä huolellisuutta, jotta maaperä tai pohjavesi ei likaantuisi. Öljyjen tai muiden vaarallisten aineiden pääsy maaperään ja pohjaveteen tulee estää. Suojausratkaisujen tulee olla tiiviitä ja öljyjä kestäviä, eikä suojarakenteeseen saa päästä virtaamaan ympäristön hulevesiä. Tiiviille alustoille kertyvän veden hallinta tulee suunnitella siten, että vedet eivät pääse missään tilanteessa tulvimaan yli. Poltto- ja voiteluaineiden sekä ympäristölle haitallisten kemikaalien varastointi toiminta-aikojen ulkopuolella on kielletty. Autojen ja koneiden huolto ja pesu alueella on kielletty. Myös koneiden ja autojen tankkaus tulee järjestää siten, ettei siitä aiheudu öljy- tai polttoainepäästöjen vaaraa. Ympäristöön päässeet polttoaineet ja ympäristölle vaaralliset aineet on heti kerättävä talteen. Toiminnanharjoittajalla tulee olla esitettyinä säilytyspaikka öljyiselle maa-ainekselle.
11. Vahinko- ja onnettomuustilanteiden varalle on maa-ainesten ottoalueelle varattava riittävästi imeytysmateriaalia sekä tarvittavaa kalustoa vuotojen leviämisen estämiseksi.
12. Jos öljyä tai muuta pohjaveden laatua vaarantavaa ainetta joutuu maaperään, on siitä välittömästi ilmoitettava valvontaviranomaiselle ja pelastuslaitokselle sekä ryhdyttävä heti toimenpiteisiin vahingon leviämisen ehkäisemiseksi.
13. Pölyn ja melun leviämistä tulee tarkkailla aistinvaraisesti. Varastokasojen ja koneiden sijoittamisella voidaan tehokkaasti vähentää näistä aiheutuvaa haittaa. Pölyämistä tulee lisäksi ehkäistä tarvittaessa kastelemalla. Murskauslaitoksen melun ja pölyn leviämisen estämiseksi murskauslaitos tulee sijoittaa siten, että murskeen varastoalueet ja ottoalueen rintaukset lieventävät melun leviämistä ympäristöön.
14. Jätteiden, ylijäämämassojen, sekä muualta tuotujen kaivumaiden sijoittaminen ja varastointi ottamisalueelle ei ole sallittua. Toiminnasta ei saa aiheutua epäsiisteyttä. Jätteitä ei saa polttaa tai haudata. Hyötykäyttöön kelpaava jäte on lajiteltava erilleen ja toimitettava hyödynnettäväksi. Alueella ei myöskään tule varastoida ongelmajätteitä.
15. Louhinta- ja murskausvuorokausista tulee pitää kirjaa, ja tarvittaessa haettava toiminnalle ympäristölupaa (YSL 27 §) viimeistään kun 49 vuorokautta on tullut täyteen. Lupaviranomaisella tulee olla käytettävissä ajantasainen



tieto siitä, montako murskausvuorokautta alueella on lupa-aikana käytetty. Tiedot on säilytettävä vähintään kymmenen vuoden ajan. Toiminnassa tulee vähimmäisvaatimuksena noudattaa valtioneuvoston asetusta kivenlouhimojen, muun kivenlouhinnan ja kivenmurskaamojen ympäristönsuojelusta (VnA 800/2010), ellei tässä päätöksessä säädetä asetusta tiukemmista ympäristön-suojelutoimenpiteistä.

16. Maa-ainesten ottamisen loputtua alue on siistittävä ja sinne pystytetyt rakennelmat purettava. Alueen seinämät tulee loiventaa rinteiksi. Rinteiden muotoiluun voidaan käyttää alueelta poistettuja pintamaita. Rinteiden kaltevuus saa olla enintään 1:3. Alueen pohjalle voidaan muodostaa kumpareita tai harjanteita lisäämään pinnanmuotojen vaihteluita. Pohjan muotoilu tulee tehdä siten että sade- ja sulamisvedet johtuvat pois alueelta.

Pintamaat tulee palauttaa alueelle lupamääräyksen nro 6 mukaisesti. Pintamaat tulee levittää alueelle takaisin alkuperäisessä järjestyksessä. Kasvillisuuden kannalta paras tulos saavutetaan, kun maan ylin orgaanista ainesta sisältävä humuskerros (kuntta) voidaan irrottaa ja levittää takaisin alueella laajoina mattoina. Pintamaiden varastointiaika tulisi olla mahdollisimman lyhyt, sillä pintakerroksen orgaaninen aines hajoaa nopeasti. Soveltuva varastointiaika on korkeintaan 2–3 vuotta. Vaiheistamalla ottaminen ja jälkihoito saavutetaan paras lopputulos.

Lupa-ajan päätyttyä ottamisalueella ei tule olla maa-ainesvarastokasoja lainkaan, sillä ne estävät jälkihoidon toteuttamisen. Tiivistyneet tienpohjat ja varastokasojen pohjat tulee möyhiä ja pehmentää toiminnan loputtua, sillä tiivis maaperä läpäisee vettä huonosti ja vähentää siten muodostuvan pohjaveden määrää. Maisemoinnissa ja jälkihoitotöiden suunnittelussa tulee käyttää päivitettyä maa-ainesopasta (Maa-ainesten ottaminen – opas ainesten kestävään käyttöön, Ympäristöministeriön julkaisuja, 2023:30). Alueelle tulee luoda ottotoiminnan päätyttyä edellytykset luontaiselle taimettumiselle tai alueelle tulee istuttaa tai kylvää puusto.

Mikäli alueella havaitaan öljyä, tulee alueen massat vaihtaa puhtaisiin. Mahdolliset päästöt on ilmoitettava valvontaviranomaiselle. Mahdolliset pilaantuneet maat tulee toimittaa käsittelyyn.

17. Ottamistoiminnan päättyessä tai luvan umpeutuessa luvan haltijan on pyydettävä valvontaviranomaiselta maa-ainesasetuksen (926/2005) mukaista lopputarkastusta.



18. Mikäli lupa maa-ainesten ottamiseen siirretään toiselle, on siirrosta viipymättä ilmoitettava lupaviranomaiselle. Luvan haltija vastaa lupaan liittyvistä velvoitteista, kunnes hänen tilalleen on hakemuksesta hyväksytty toinen.
19. Luvan haltijan tulee tehdä vuosittain maa-ainelain 23 a §:n mukainen otetun aineksen määrää ja laatua koskeva ilmoitus vuosittain viimeistään tammikuun 31. päivänä.
20. Luvan käsittelystä peritään lupahakemuksen vireille tullessa voimassa olleen mukainen tarkastusmaksu. **Tarkastusmaksu on 1380,7 euroa.** Valvontamaksu peritään vuosittain voimassa olevan taksan mukaisesti.

PERUSTELUT

Luvan myöntämisen edellytykset

Ottamistoiminta tai sen järjestely ei ole ristiriidassa maa-ainelain 3 §:ssä säädettyjen rajoitusten kanssa. Hakija on esittänyt asianmukaisen ottamis- ja maisemointisuunnitelman, joten lupa ottamiseen on myönnettävä. EU:n kaivannaisjätedirektiivi koskee myös maa-ainelain mukaista maa-ainesten ottotoimintaa. Hakija on esittänyt kaivannaisjätesuunnitelman.

Yleiset perustelut

Maa-ainelain 11 §:n mukaan aineiden ottamista koskevaan lupaan on liitettävä määräykset siitä, mitä hakijan on noudatettava hankkeesta aiheutuvien haittojen välttämiseksi tai rajoittamiseksi, jolleivät sanotut seikat käy ilmi ottamissuunnitelmasta.

ELY-keskuksen antama lausunto on huomioitu lupamääräyksissä 4, 7, 9-10, 12 ja 13-16. Museoviraston antama lausunto on huomioitu lupamääräyksessä 5.

Lupamääräysten perustelut

Lupamääräys 1

Maa-ainelain 10 §:n mukaan lupa ottamistoimintaan myönnetään määräajaksi, enintään kymmeneksi vuodeksi. Lupa on myönnetty sille määräajalle ja kokonaisottomäärälle, joita hakija on esittänyt.

Lupamääräys 2

Vakuudesta on annettu määräys maa-ainelain 12 §:n perusteella. Vakuuden suuruuden laskemiseen käytetään voimassa olevaa taksaa. Vakuuden suuruus lasketaan seuraavalla kaavalla:

Otettava maa-aines määrä x **0,035 euroa/m³** + ottoalueen pinta-ala x **0,22 euroa/m²** + louhittavien/luiskattavien reuna-alueiden pinta-ala x **0,88 euroa/m²**. Vakuuden käsittelyn periaatteet ovat päätöksen liitteenä.



Ympäristötarkastaja
26/11.03.03/2024
17.06.2024 § 15/2024

Lupamääräys 3

Määräys on osa valvontaviranomaisen suorittamaa tarkastusmenettelyä, joka perustuu maa-ainesasetuksen 7 §:ään.

Lupamääräys 4 ja 5

Määräykset on annettu ulkopuolisten turvallisuuden varmistamiseksi ja vahinkojen ja onnettomuuksien ennalta ehkäisemiseksi. Maastossa kulkijoiden ja tien käyttäjien turvallisuudesta tulee huolehtia ottamisen kaikissa vaiheissa. Alueella ei saa käyttää lippusiimoja porojen sotkeutumisvaaran vuoksi.

Lupamääräys 6

Pintamaiden varastoinnista on annettu määräys mahdollisimman hyvän maisemointituloksen turvaamiseksi.

Lupamääräys 7

Määräys suojaetäisyydestä pohjaveteen on annettu pohjaveden pilaantumisen ja sen riskin välttämiseksi.

Lupamääräykset 8–9

Hakija ei ole hakemuksessaan esittänyt yksityiskohtaista suunnitelmaa vesien johtamisesta. Vesien johtamisesta ei saa aiheutua alapuolisten vesien samentumista tai muuta vesistön pilaantumista.

Lupamääräykset 10–12

Määräykset öljyjen ja muiden ympäristölle vaarallisten aineiden käsittelystä, häiriötilanteisiin varautumisesta sekä toiminnasta mahdollisten päästöjen yhteydessä on annettu maaperän ja pohjaveden suojelemiseksi ja viranomaisten tiedonsaannin varmistamiseksi. Toimintaa koskee ympäristönsuojelulain 16 §:n mukainen maaperän pilaamiskielto ja 17 §:n mukainen pohjaveden pilaamiskielto.

Lupamääräys 13

Lupamääräys on annettu, jotta pöly ja melu haitan leviämistä ympäristöön voidaan rajoittaa.

Lupamääräys 14

Määräyksellä estetään maa-aineslupaan kuulumattoman toiminnan harjoittaminen alueella.

Lupamääräys 15

Määräys on annettu varmistamaan, että toiminta ei ylitä ympäristöluvanvaraisuuden kynnystä. Siirrettävän murskausaseman toiminta on ympäristöluvanvaraista, mikäli toimintavuorokausien määrä on vähintään 50.

Lupamääräys 16

Lupamääräys on annettu alueen maisemoinnin toteuttamiseksi niin, että lopputuloksena muodostuu ympäröivään luontoon ja maisemaan sulautuva kokonaisuus, eikä alueesta aiheudu haittaa tai vaaraa siellä liikkuville. Ottotoiminnan päätyttyä alue siirtyy metsälain piiriin.



Ympäristötarkastaja 26/11.03.03/2024
17.06.2024 § 15/2024

Lupamääräys 17

Määräys on osa valvontaviranomaisen suorittamaa tarkastusmenettelyä, joka perustuu maa-ainesasetuksen 7 §:ään.

Lupamääräys 18

Lupamääräys on annettu maa-aineslain 13 a §:n perusteella.

Lupamääräys 19

Lupamääräys on annettu maa-aineslain 23 a §:n ja maa-ainesasetuksen 9 §:n perusteella.

Lupamääräys 20

Lupamääräys perustuu maa-aineslain 23 §:ään. Maksua määrättäessä sovelletaan voimassa olevaa taksaa. Voimassa olevan maa-ainestaksan mukaisesti Maksu määräytyy otettavaksi esitetyn maa-ainesten kokonaismäärän mukaan seuraavasti: Suunnitelmaa kohti 280 euroa, sekä lisäksi hakemuksessa otettavaksi esitettyä maa-aineksen yksikkötilavuutta kohti 0,017 euroa 50 000 k-m³ saakka ja ylimenevältä osuudelta 0,0085 euroa/ k-m³. Maksuun lisätään asianosaisten kuulemisesta perittävä maksu, 50 euroa/asianosainen, kunnallisesta ilmoituksesta 70 euroa ja lehti-ilmoituksesta 90,35 euroa.

SOVELLETUT SÄÄNNÖKSET

Maa-aineslaki (555/1981)

Valtioneuvoston asetus maa-ainesten ottamisesta (962/2005)

Valtioneuvoston asetus kaivannaisjätteistä (379/2008)

Ympäristönsuojelulaki (527/2014)

Valtioneuvoston asetus ympäristönsuojelusta (713/2014)

Jätelaki (646/2011)

Valtioneuvoston asetus kivenlouhimojen, muun kivenlouhinnan ja kivenmurskaamojen ympäristönsuojelusta (800/2010)

PÄÄTÖKSEN TIEDOKSIANTO JA LUPAPÄÄTÖKSESTÄ TIEDOTTAMINEN

Tämä päätös lähetetään (MAL 19 § 2 mom.)

- Hakijalle

Päätöksen antamisesta ilmoitetaan (MAL 19 § 1 ja 3 mom)

- Julkisella kuulutuksella viranomaisen verkkosivuilla

- Lapin ELY-keskukselle

- Lapin maakuntamuseolle

- Museovirastolle

- Asian käsittelyn yhteydessä kuulluille asianosaisille



MUUTOKSENHAKU

Tähän päätökseen ja päätöksen käsittelystä perittyyn maksuun saa hakea muutosta Vaasan hallinto-oikeudelta kolmenkymmenen (30) päivän kuluessa päätöksen julkipäivästä julkipäivästä lukuun ottamatta

PÄÄTÖKSEN TEKIJÄ:

Vt. Ympäristötarkastaja Elina Aaltonen

DELEGOINTIPÄÄTÖS:

Kemijärven kaupungin ympäristöterveyslautakunta YTLTK 23.01.2023 § 8
35/00.01.01.01/2023.

Elina Aaltonen
Vt. Ympäristötarkastaja
17.6.2024

LIITTEET

Liite 1 Vakuuksien käsittelyn periaatteet
Liite 2 Valitusosoitus



Kemijärven kaupungin ympäristöterveyslautakunta
YTLTK 10.02.2023 § 22, 90/11.00.01/2023

VAKUUKSIEN KÄSITTELYN PERIAATTEET MAA-AINESLAIN JA
YMPÄRISTÖNSUOJELULAIN MUKAISISSA LUPA-ASIOISSA

Koillis-Lapin ympäristöterveydenhuollon ympäristönsuojelun vakuuksien käsittelyn periaatteet:

Luvan myöntänyt viranomainen tai sen alaiset viranhaltijat huolehtivat vakuuden vaatimisesta, sen suuruudesta ja erääntyvistä vakuuksista. Pääsääntöisesti vakuus vaaditaan kaikilta maa-aineslain (555/1981) ja ympäristönsuojelulain (527/2014) mukaisesti ja vain erityisestä syystä vakuus voidaan jättää määräämättä.

Vakuuden muodot

1. Yksilöity pankin tai vakuutuslaitoksen antama omavelkainen takaus

- Pääasiallisin ja suositeltavin vakuuden muoto

- Vakuuden voimassaolo: vakuuden tulee olla voimassa, kunnes kaikki luvan ja sen määräysten edellyttämät toimenpiteet on tehty ja lopputarkastuksessa hyväksytty. Vakuuden tulee olla voimassa vähintään kaksitoista (12) kuukautta asetetun luvan voimassaoloajan yli, jona aikana tulee tehdä tarvittavat vaatimukset vakuuden voimassaolon jatkamiseksi tai maksamiseksi kuntayhtymälle.

2. Pankkitalletus

- Käytetään lähinnä pienissä yksityisille henkilöille asetetuissa vakuussummissa

- Lisävaatimukset: Allekirjoitettu ilmoitus talletusten panttaamisesta ja kuittaamattomuustodistus pankilta ennen vakuuden hyväksymistä tai vastaavat ehdot tilisopimukseen.

Maa-aineslain mukaiset vakuudet

Vakuus maa-aineslain 11 §:n nojalla määrättyjen toimenpiteiden suorittamisesta (MAL 12 §). Vakuus maa-ainesten oton aloittamiseksi ennen luvan lainvoimaisuutta (MAL 21 §). Maa-aineslain 21 §:n mukaisena töiden aloitusvakuutena ja 12 §:n mukaisena maisemointivakuutena voi olla sama vakuus. Maa-aineslain mukaisten vakuuksien suuruuden määräytymisen perusteista päätetään maa-ainestaksassa.

Ympäristönsuojelulain mukaiset vakuudet

Jätteen käsittelytoiminnan harjoittajan vakuus asianmukaisen jätehuollon, seurannan, tarkailun ja toiminnan lopettamisessa tai sen jälkeen tarvittavien toimien varmistamiseksi (YSL 59 §). Vakuus ympäristöluvanvaraisen toiminnan aloittamiseksi muutoksenhausta huolimatta (YSL 199 §).



VALITUSOSOITUS

Valitusoikeus

Maa-aineslupaa koskevan hallintovalituksen saa tehdä

- 1) asianosainen;
- 2) kunnan jäsen;
- 3) rekisteröity yhdistys tai säätiö, jonka tarkoituksena on ympäristön-, terveyden- tai luonnonsuojelun taikka asuinympäristön viihtyisyyden edistäminen ja jonka toiminta-alueella kysymyksessä olevat ympäristövaikutukset ilmenevät;
- 4) toiminnan sijaintikunta ja muu kunta, jonka alueella toiminnan ympäristövaikutukset ilmenevät;
- 5) elinkeino-, liikenne- ja ympäristökeskus sekä toiminnan vaikutusalueen kunnan ympäristönsuojeluviranomainen;
- 6) muu asiassa yleistä etua valvova viranomainen.

Valitusviranomainen ja valitusaika

Pohjois-Suomen hallinto-oikeus
Käyntiosoite: Isokatu 4, 3 krs, Oulu
Postiosoite: PL 189, 90101 OULU

Sähköposti: pohjois-suomi.hao@oikeus.fi

Valituksen voi tehdä myös hallinto- ja erityistuomioistuinten asiointipalvelussa osoitteessa
<https://asiointi.oikeus.fi/hallintotuomioistuimet/#/>

Valitusaika 30 päivää.

Valitusaika alkaa päätöksen tiedoksisaantipäivästä, joksi katsotaan seitsemäs päivä siitä, kun päätöstä koskeva kuulutus on julkaistu viranomaisen verkkosivuilla.

Valituskirja

- Valituskirjelmässä on ilmoitettava
- Valittajan nimi, ammatti, asuinkunta ja postiosoite
- Päätös, johon haetaan muutosta (alkuperäinen tai jäljennös)
- Miltä osin päätöksestä valitetaan ja muutos, joka siihen vaaditaan tehtäväksi
- Muutosvaatimuksen perusteet

Valitusasiakirjojen toimittaminen

Valitusasiakirjat on toimitettava valitusviranomaiselle ennen valitusajan päättymistä. Jos valitusajan viimeinen päivä on pyhäpäivä, itsenäisyyspäivä, vapunpäivä, joului- tai juhannusaatto tai arkilauantai, saa valitusasiakirjat toimittaa ensimmäisenä sen jälkeisenä arkipäivänä. Omalla vastuulla valitusasiakirjat voi lähettää postitse tai lähetin välityksellä. Postiin valitusasiakirjat on jätettävä niin ajoissa, että ne ehtivät perille valitusajan viimeisenä päivänä ennen viraston aukioloajan päättymistä. Asiakirjat voi toimittaa myös sähköisesti.



Ympäristötarkastaja

26/11.03.03/2024
17.06.2024

§ 15/2024

Oikeudenkäyntimaksu

Muutoksenhakuasian vireille panijalta peritään oikeudenkäyntimaksu sen mukaan kuin tuomioistuinmaksulaissa (1455/2015) säädetään.

[Tuomioistuinmaksulaki 1455/2015 - Ajantasainen lainsäädäntö - FINLEX®](#)

Ajantasainen tieto oikeudenkäyntimaksuista löytyy Tuomioistuinlaitoksen sivustolta

[Oikeudenkäyntimaksut hallinto-oikeudessa - Tuomioistuinlaitos \(oikeus.fi\)](#)

