



**Päätös maa-aineslain 4 §:n mukaisesta maa-ainesten ottamislupahakemuksesta
Tohromaselkä, Savukoski, Metsähallitus Metsätalous Oy**

HAKIJA

Luvan hakija

Hakija: Metsähallitus Metsätalous Oy
Yhteyshenkilö: Jukka Ylisirniö
Osoite: PL 8016 (Ounasjoentie 6)
96101 Rovaniemi
Puhelinnumero: 040 480 4265
Sähköposti: jukka.ylisirnio@metsa.fi
Liike- ja yhteisötunnus: 2752751-5

Hakemus ja ottamissuunnitelma

Kiinteistötiedot ja ottamisalueen sijainti

Kunta: Savukoski
Maanomistaja: Metsähallitus
Kiinteistö: 742-893-11-1
Alue, jota päätös koskee: Tohromaselän moreenialue
Tilan nimi: Valtionmaa II

Metsähallitus Metsätalous Oy hakee maa-aineslain mukaista maa-ainesten otto-
lupaa Savukoskelle Tohromaselän moreenialueelle kiinteistölle 742-893-11-1 Val-
tionmaa II. Ottamislupaa haetaan kymmenen (10) vuoden ajalle 50 000 m³ otto-
määrälle. Kyseessä on uusi ottoalue. Haettava toiminta ei sijoitu pohjavesialue-
elle. Toiminta sisältää maa-ainesten murskausta.

OTTOSUUNNITELMA (HAKIJAN ILMOITUKSEN MUKAAN)

MAA-AINEKSEN OTTOSUUNNITELMA

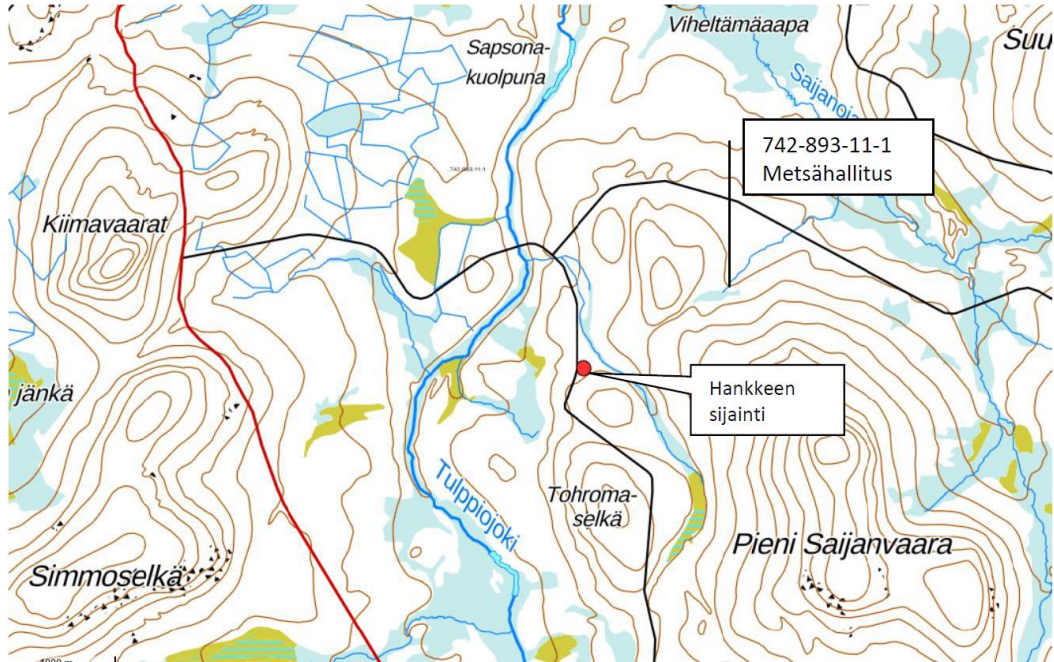
1. MAANOMISTUS

Suunniteltu ottoalue kuuluu tilaan Valtionmaa II (kiinteistötunnus 742-893-11-1),
jonka omistaa Metsähallitus.



2. YLEISKUVAUS

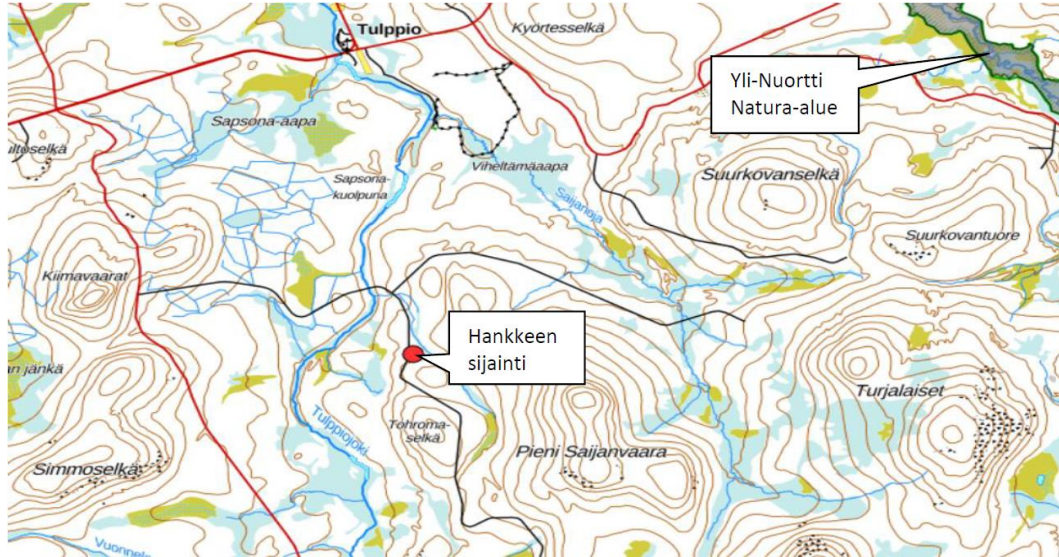
Suunniteltu ottoalue sijaitsee Savukosken kunnan Tulppiossa Valtionmaalla. Sijaintikartta alla:



Suunnittelualueen keskikohdan koordinaatit N=7514150 ja E=594100 (ETRS TM-35). Tieyhteys alueelle kulkee Värriöjoentien ja paikallisen metsäautotieverkoston kautta. Suunnittelun alueen yhteispinta-pinta-ala on 3.20 ha (ottamisalue: 1.84 ha ja tukitoiminta-alue: 1.36 ha). Alueelta ei ole otettu aikaisemmin maa-ainesta. Rovaniemen ja Itä-Lapin maakuntakaavassa alueella on merkintä PH 5518 (poronhoidolle tärkeä alue).



Maa-aineksen otosta ei aiheudu haittoja lähialueille, lähimmät asutukset sijaitsevat 4.3 km ottoalueesta pohjoiseen Tulppion kylällä. Lähin Natura 2000- suojelualue "Yli-Nuortti" sijaitsee n. 7.5 km koilliseen. Karttaote alla:



Lisäksi ottoalueesta noin 1 kilometrin etäisyydellä itään sijaitsee arvokas kallioalue Pieni Saijanvaara sekä ottoalueesta noin 3 km koilliseen sijaitsee lisäksi UKK kansallispuiston vaellusreitti. Ottotoiminnalla ei ole vaikutusta em. mainittujen kohteiden toimintaan tai maisema-arvoihin. Poroaitaus on noin 3 kilometrin päässä, joten paliskunnan kuuleminen voisi tulla kyseeseen. Suunnitellulta ottoalueelta < 1 km säteellä ei sijaitse rajanaapureita. Lähimmät naapurikiinteistöt sijaitsevat 4.5 km pohjoiseen (yhteystiedot liitteenä).

4. NYKYTILANNE KASVILLISUUDEN OSALTA

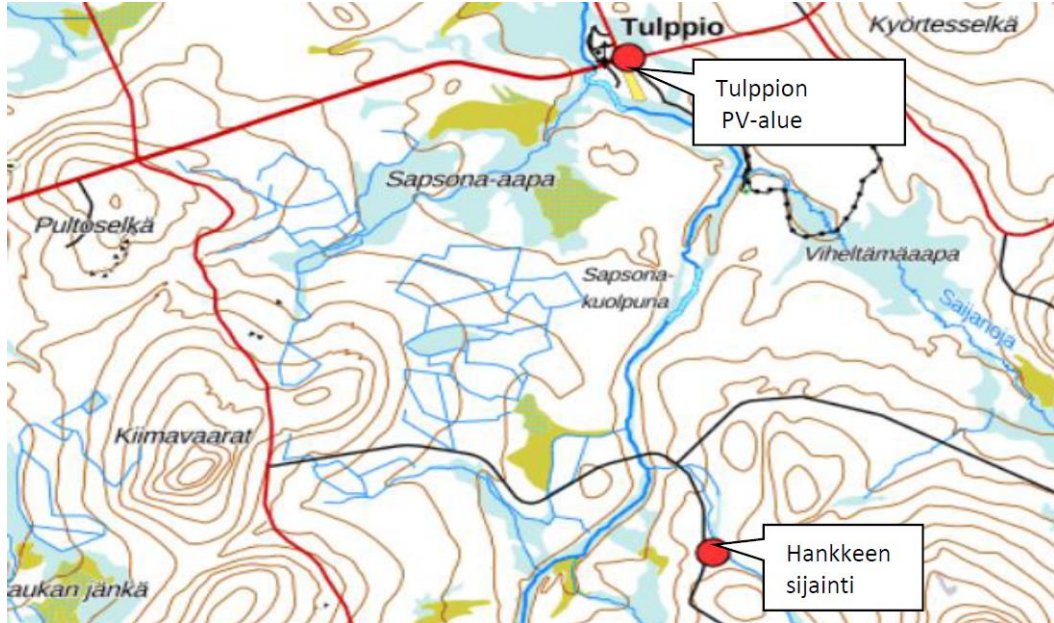
Suunniteltavalla ottoalueella puusto on pääosin varttunutta mäntymetsää.

5. POHJAVESIOLOSUHTEET JA NIIDEN SUOJELU

Suunniteltavalla ottoalueella ei ole pohjavesihavaintoja. Isoista korkeuseroista ja maalajista johtuen pohjaveden taso on syvällä. Lähiympäristön vesistöjen (Paakarinoja) vesipinnan taso ottoaikan kohdalla (n.254 m) ja lähiympäristön maanpinnan korkeusolosuhteet huomioiden pohjavesipinnan arvioitu taso on max. +250.0-254.0 (N2000) eli noin 2-4 m syvempänä kuin ottoalueen suunniteltu pohjataso +256.00 (N2000). Maanpinta ottoaikalla on 256.0-267.0 m (N2000) eli 12-13 ylempänä Paakarinoja arvioitua vesipintaa.



Suunnitellun ottoalueen lähistöllä ei sijaitse pohjavesialueita. Lähin pohjavesialue "Tulppio" sijaitsee n. 4 km pohjoiseen. (karttaote alla).



6. SUORITETUT MAASTOMITTAUKSET

Maa-aineksen ottamisalue kartoitetaan ja merkitään maastoon Trimble GNSS-paikantimen avulla. Saatava maa-aineksen määrä on laskettu Terra Modeler Field maastomalli- / massalaskentaohjelmalla Maanmittaushallituksen laserkeilausaineiston avulla. Korkeustasona on käytetty valtakunnallista N2000 –korkeusjärjestelmää. Koordinaattijärjestelmänä on käytetty ETRS-TM35.

7. SUUNNITeltu OTTOMÄÄRÄ JA AIKATAULU

Suunniteltavalta alueelta otetaan moreeniainesta enintään 50 000 m³-ktr vuosina 2024–2034 (10 vuoden aikana) jolloin vuotuinen keskimääräinen ottomäärä on 5000 m³ -ktr ja ottosyvyys 1-11 m. Maa-aines jalostetaan murskaamalla eri murskelajikkeiksi (jakeet 0/32, 0/56 ja 0/100 mm moreenimursketta) ja murske käytetään lähialueilla sijaitsevan Metsähallituksen ylläpitämän metsäautotiestön rakentamiseen ja kunnossapitoon. Ottoalueen suunniteltu pohjataso on +256.00 (N2000). Kts. liitteenä oleva lopputilannekartta ja leikkauskuvat.

8. MAA-AINEKSEN OTTAMINEN

Maa-aineksen ottoalue merkitään maastoon puupaaluilla. Alue aidataan ottotoiminnan yhteydessä tarvittavilta osin (ottoaikan syvyys > 2 m). Moreenimursketta murskataan kaksi osaisella murskaamalla. Maa-aineksen otossa noudatetaan



Valtioneuvoston asetusta kivenlouhimojen, muun kivenlouhinnan ja kivenmurskaamojen ympäristönsuojelusta (ns. Muraus-asetus, 800/2010).

Ottamisalueelle ei haeta ympäristölupaa, koska ottoalueen toiminta on tilapäistä ja lyhytkestoista. Yhteensä murskaustoimintaa on korkeintaan 50 päivää 10 vuoden lupa-ajan aikana (YSL, 527/2014) eikä murskaustoiminnasta aiheudu merkittävää ympäristön ja pohjavesien pilaantumisvaaraa.

Toimintavuorokaudet on laskettu siten, että toiminta kohteessa tapahtuu kolmivuorokautena, eli 24/7 koska kohde sijaitsee etäällä häiriintyvistä kohteista. Alueen pintomisessa on arvioitu kuluvan aikaa n. 2 vuorokautta. Murskaustoiminta on arvioitu aiemmin toteutuneiden murskauskohteiden keskiarvoisella tuotolla vuorokautta kohden seuraavasti: noin 3500 tn mursketta/vrk (noin 2000 m³ mursketta/vrk) => murskeaseman arvioidun tuoton mukaan tuon 50 000 m³:n murskaamiseen kuluu n. 25 vrk. Lisäksi alueen maisemointitöihin arvioidaan kuluvaksi n. 2 vrk.

Yllä olevan arviolaskelman mukaan Tohromaselän kohteessa arvioidaan siis kuluvan toiminta-aikaa kaiken kaikkiaan noin 29 vrk lupakauden aikana. Lyhytkestoisesta murskaustoiminnasta tehdään tarvittaessa meluilmoitus Savukosken kunnan ympäristönsuojeluviranomaiselle (Koillis-Lapin ympäristöterveydenhuolto) ennen toiminnan aloittamista.

9. TOIMINTA OTTOALUEELLA JA POHJAVEDEN SUOJELU

Poltto- ja voiteluaineiden sekä ympäristölle vaarallisten aineiden säiliöissä tulee olla niiden tilavuutta vastaavat, katetut suoja-altaat sekä ylitäytön estimet ja lukot. Polttoainesäiliöiden suojarakenteiden tulee olla sellaiset, ettei koneiden ja autojen tankkauksen yhteydessä öljyä pääse maaperään ja edelleen pohjaveteen. Alueella ei varastoida jätteitä, öljyjä ja voiteluaineita louhinta- ja murskausajankohtien ulkopuolella.

Työkoneiden osalta on valvottava, ettei niistä pääse vuotamaan maahan poltto- ja voiteluaineita eikä hydraulikkaneiteitä.

Ottotoiminnan aikana on huolehdittava alueen siisteydestä ja jätehuollosta. Jätteitä ei saa säilyttää siten että siitä aiheutuu naapurikiinteistöille likaantumisvaaraa. Toiminta-alueella jätteiden varastointi tulee olla jätelainsäädännön mukaista.

Jätteet on varastoitava siten että mahdolliset vuodot astioista eivät aiheuta valumia maaperään:

- Poltettavat -, kaatopaikka-, vaaralliset- ja hyödynnettävät jätteet erillisissä kannellisissa jäteastioissa
- Jäteöljyt lukittavissa konteissa tai säiliöissä



Poltettava jäte, kaatopaikkajäte, vaarallinen jäte, hyödynnettävät jätteet ja jäteöljyt on toimitettava asianomaisille keräyspaikoille viranomaisten vaatimusten mukaisesti. Alueella ei saa polttaa eikä sinne saa haudata jätteitä. Ottamisalueelle mahdollisesti kertyvät vähäiset vedet ohjataan pintavaluntana pois ottamisalueelta, josta ne kulkeutuvat ottoalueen itäpuolelle Paakarinojaan.

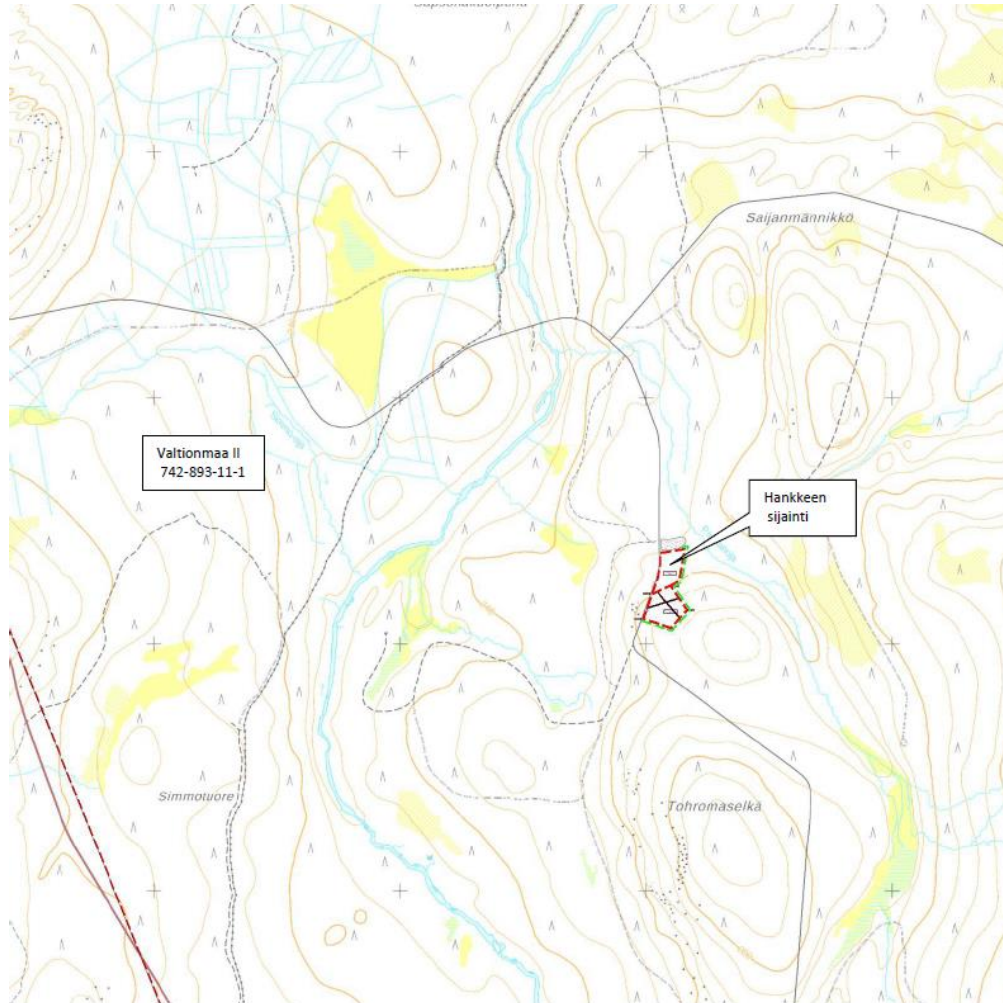
10. ALUEEN SIISTIMINEN OTTOTOIMINNAN AIKANA JA MAISEMOINTI TOIMINNAN PÄÄTTYÄ

Ottoalueen siisteydestä huolehditaan toiminnan ajan ja lopullinen ympäristön siistiminen tehdään heti ottamistoiminnan päättyttyä. Ottoalueen luiskat luiskataan kaltevuuteen 1:3. Luontoon kuulumattomat rakenteet, romut ja jätteet viedään asiaan kuuluviin keräilypaikkoihin. Ylijäämä maa-ainekset käytetään soveltuvin osin alueen jälkihoitoon. Viimeistelytyö saatetaan loppuun ottamistoiminnan päättyttyä. Pohjavedelle haitallisia aineita ei saa käyttää viimeistelyssä vaan ne on vietävä kunnan osoittamaan paikkaan.

Maa-aineksen ottotoiminnan päättyttyä varastoidut pintamaat levitetään ottoalueelle, ottoalueen annetaan metsittyä luontaisesti ja se otetaan metsätalouskäyttöön. Mikäli luontainen metsittyminen ei tuota tarvittavaa taimitiheyttä, alueelle istutetaan männyn taimia 2500 kpl /ha.



Yleiskartta 1:10 000



LUPAHAKEMUKSEN KÄSITTELY

Asian vireilletulo

Lupahakemus on tullut vireille 11.12.2023 (27/11.03.03/2024).

Lupahakemuksen täydennykset

Hakija on täydentänyt hakemusta 19.1.2024.

Täydennys 19.1.2024

Hakija on täydentänyt suunnitelmaselostusta ja lähettänyt kuultavien naapureiden yhteystiedot.



Asiansaisten kuuleminen ja lausuntopyynnöt

Hakemuksen vireillä olosta on tiedotettu kuuluttamalla yleistiedoksiantona 23.1.2024 - 29.2.2024 Savukosken kunnan teknisellä osastolla osoitteessa Kaupakuja 2 A 1, 98800 Savukoski sekä Koillis-Lapin ympäristöterveydenhuollon internetsivuilla. Kuulutus on julkaistu Koti-Lappi lehdessä 31.1.2024. Hakemusasiakirjat ovat olleet nähtävillä Kemijärven kaupungin ympäristöterveyslautakunnan internetsivuilla osoitteessa: https://www.kemijarvi.fi/fi/asukkaalle/ymparistoterveydenhuolto/nahtavilla_olevat_asiakirjat/ sekä Savukosken kunnan teknisellä osastolla.

Kuulutus annettiin yleistiedoksiantona, koska kaikkia asianosaisia ei voitu tavoittaa tavallisena tai todisteellisena tiedoksiantona.

Katselmukset

Alueella ei ole tehty lupahakemukseen liittyviä katselmuksia.

Lausunnot

Hakemuksesta on pyydetty Lapin ELY-keskuksen, Lapin maakuntamuseon ja museoviraston lausunnot.

Lapin ELY-keskuksen lausunto 27.2.2024

Hakemus

Metsähallitus Metsätalous Oy hakee maa-aineslain (555/1981) mukaista lupaa moreenin ottoon. Suunniteltu ottamisalue on noin 3,20 hehtaarin kokoinen alue Savukosken Tohromaselän alueella sijaitsevalla tilalla Savukosken Valtionmaa II RN:o 11:1, kiinteistötunnus 742-893-11-1. Kokonaisottomäärä on 50 000 k-m³ moreenia. Varsinaisen ottoalueen pinta-ala on n. 1,84 hehtaaria. Lupaa haetaan kymmeneksi (10) vuodeksi.

Hakemuksen mukainen kohde ei sijaitse pohjavesialueella. Hakemuksen mukaan alin ottotaso alueella on +256,00 m (N2000) ja ottosyvyys vaihtelee välillä 1–11 metriä. Hakemuksen mukaiselta suunnitelma-alueelta ei ole pohjavesihavaintoja, eikä kohde sijaitse pohjavesialueella. Ottamissuunnitelmassa esitetään, että isoista korkeuseroista ja maalajista johtuen pohjaveden taso on todennäköisesti syvällä. Suunnitelman mukaan lähiympäristön vesistöjen (Paakarinoja) vesipinnan taso ottamispaikan kohdalla (n. 254,0 m N2000) ja lähiympäristön maanpinnan korkeusolosuhteet huomioiden pohjavesipinnan arvioitu taso on enintään



+250,0-254,0 (N2000) eli vähintään 2 metriä syvemmällä kuin ottoalueen alin suunniteltu pohjataso +256,0 (N2000). Maanpinta ottopaikalla on 256,0–267,0 m (N2000) eli 2–13 metriä ylempänä Paakarinojan arvioitua vesipintaa. Ottamisalueelle mahdollisesti kertyvät vähäiset vedet ohjataan pintavaluntana pois ottamisalueelta, josta ne kulkeutuvat ottoalueen itäpuolelle Paakarinojan.

Ottamisalueelle ei haeta ympäristönsuojelulain (527/2014) mukaista ympäristölupaa, koska ottoalueen toiminta on suunnitelman mukaan tilapäistä ja lyhytkestoisista. Ottamissuunnitelman arviolaskelman mukaan Tohromaselän kohteessa murskaukseen ja siihen liittyviin toimintoihin arvioidaan kuluvan toiminta-aikaa kaiken kaikkiaan noin 29 vrk koko lupakauden aikana.

Hakemuksen mukaan ottoalueen siisteydestä huolehditaan toiminnan ajan ja loppullinen ympäristön siistiminen tehdään heti ottamistoiminnan päätyttyä. Ottoalueen luiskat luiskataan kaltevuuteen 1:3. Ylijäämä maa-ainekset käytetään soveltuvin osin alueen jälkihoitoon ja maisemointityö saatetaan loppuun ottamistoiminnan päätyttyä. Alueelle varastoidut pintamaat levitetään ottoalueelle ja ottoalueen annetaan metsittyä luontaisesti. Mikäli luontainen metsittyminen ei tuota tarvittavaa taimiheyttä, alueelle istutetaan männyn taimia 2500 kpl /ha.

Luonnonsuojelu

Lapin ELY-keskus toteaa, että hakemusalue ei sijoitu luonnonsuojelualueelle, luonnonsuojeluohjelmien alueelle eikä Natura 2000 -verkoston alueelle eikä sellaisten läheisyyteen. Hakemusalueelta ei tunneta luonnonsuojeluasetuksen (1066/2023) liitteiden 1 ja 3 koko maassa rauhoitettujen eläin- ja kasvilajien esiintymiä, ei liitteen 5 Pohjois-Pohjanmaan, Kainuun ja Lapin maakunnissa rauhoitettuja putkilokasveja, ei liitteen 6 uhanalaisten ja erityisesti suojeltavien lajien havaintopaikkoja eikä luontodirektiivin (92/43/ETY) liitteiden II ja IV eläin- tai kasvilajien havaintopaikkoja (Lajitietokeskuksen viranomaisportaali 2.2.2024). Alueella ei myöskään sijaitse tiedossa olevia suurten petolintujen reviirejä.

ELY-keskuksen käsityksen mukaan alueen luontoarvot eivät siten rajoita ottamistoiminnan järjestämistä suunnitellulla alueella.

Alueen välittömässä läheisyydessä sijaitsee Tulppio-Salla moottorikelkkaura, jonka ylläpitäjäksi on merkitty Metsähallituksen Julkiset hallintotehtävät. Ottosuunnitelmasta ei ilmene, ollaanko ottotoimintaa tekemässä lumiseen aikaan. Mikäli näin päädytään tekemään, on uran käyttöturvallisuus syytä huomioida asianmukaisin varoitusmerkinnön.



Kaavoitus

Lapin ELY-keskus toteaa, että hankealue sijoittuu 16.5.2022 hyväksytyn Rovaniemen ja Itä-Lapin maakuntakaavassa osoitetulle metsätalous- ja poronhoitovaltaiselle alueelle (M- 1 4566). M-1 merkinnällä osoitetaan pääasiassa metsätalouteen ja poronhoitoon tarkoitettuja alueita, joita voidaan käyttää pääasiallista käyttötarkoitusta sanottavasti haittaamatta myös muihin tarkoituksiin. Hankealue myös sijoittuu maakuntakaavassa osoitetulle mineraalipotentialiselle vyöhykkeelle (mp), jolla osoitetaan sellaisia vyöhykkeitä, joissa on tunnistettu merkittäviä malmi- ja mineraalivarantoja. Ottoalueen välittömässä läheisyydessä kulkevan metsätien kohdalle on lisäksi merkitty moottorikelkkailureitti.

Suunniteltu toiminta sijoittuu myös erityisesti poronhoitoa varten tarkoitettulle alueelle, jolla osoitetaan poronhoitolain 2.2 §:n mukaista aluetta. Kaavamääräyksen mukaan "alueella olevaa valtion maata ei saa käyttää sillä tavoin, että siitä aiheutuu huomattavaa haittaa poronhoidolle. Valtion maan luovuttaminen tai vuokraaminen saa tapahtua vain sillä ehdolla, että maanomistajalla tai vuokramiehellä ei ole oikeutta saada korvausta porojen aiheuttamasta vahingosta."

Alueen läheisyyteen (Tulppiojoen länsipuolelle) n. 1,4 km etäisyydelle ottoalueesta on myös merkitty poronhoidon kannalta erityisen tärkeä alue/kohde/aita (ph 5518, Kemin- Sompion pohjoinen laidunkiertoaita). ph -merkinnällä osoitetaan poronhoidon kannalta erityisen tärkeitä alueita, kohteita tai kiinteitä laidunkiertoaitoja. Kaavamääräyksen mukaan "Alueen suunnittelussa on turvattava poronhoidolle merkittävien rakenteiden/alueiden säilyminen." ja "Suunnittelussa tulee ottaa huomioon, että poronhoidon kannalta erityisen tärkeille kohteille voi johtaa pitkiäkin porojen kuljetusreittejä ja niihin liittyviä poroaitoja. Moottorikelkkailu- ja ulkoilureitit tulee suunnitella niin, että ne risteävät mahdollisimman harvoissa kohdissa pysyvän poroaidan kuten työ- ja laidunkiertoaidan kanssa ja että porojen kulku aidan läpi reitin kohdalta pyritään estämään."

Suunnitelulla alueella ei ole oikeusvaikutteista yleiskaavaa tai asemakaavaa. ELY-keskuksen näkemys on, että suunniteltu hanke ei vaikeuta alueen käyttämistä maakuntakaavassa osoitettuun tarkoitukseen. Hakijan ja lupaviranomaisen tulee kuitenkin olla selvillä mahdollisista vaikutuksista poronhoitoon ja olla tarvittaessa yhteydessä alueen paliskuntaan.

Sovellettava lainsäädäntö ja ohjeistus

Maa-ainelain 3 §:n mukaan aineksia ei saa ottaa niin, että siitä aiheutuu muun muassa tärkeän tai muun vedenhankintakäyttöön soveltuvan pohjavesialueen veden laadun tai antoisuuden vaarantumista, jollei siihen ole saatu vesilain mukaista lupaa. Maa-ainesten ottamista koskevassa lupaharkinnassa ja lupaehtoisissa



otetaan huomioon myös maa-ainelain 3 §:n ympäristöperusteiset rajoitukset muun muassa kauniin maisemakuvan, luonnon merkittävien kauneusarvojen tai erikoisten luonnonesiintymien turmelemisesta taikka ne lain 3 §:ssä mainitut muut rajoitukset, joilla pyritään estämään huomattavat tai laajalle ulottuvat vahingolliset vaikutukset asutukselle tai ympäristölle.

Ympäristönsuojelulain 27 §:ssä säädetään yleisestä luvanvaraisuudesta. Liitteen 1 taulukon 2 kohdan 7c ja 7e mukaan muun muassa kivenlouhimolle, kiinteälle tai siirrettävälle murskaimelle tulee hakea ympäristölupaa, mikäli toiminta-aika on yhteensä vähintään 50 vuorokautta. Kiven louhinnan ja murskauksen suojaetäisyyksistä häiriintyviin kohteisiin sekä mm. toiminnan aiheuttamista melu- ja pölypäästöistä säännellään valtioneuvoston asetuksessa kivenlouhimojen, muun kivenlouhinnan ja kivenmurskaamojen ympäristönsuojelusta (ns. Muraus-asetus, 800/2010).

Ympäristöministeriön oppaassa Maa-ainesten ottaminen – opas ainesten kestävään käyttöön (Ympäristöministeriön julkaisuja, 2023:30) on ohjeistettu muun muassa pohjaveden pinnan päälle jätettävistä suojakerrospaksuuksista sekä jälkihoitotoimenpiteistä.

Edellytykset maa-ainesten otolle

Suunniteltu maa-ainesten ottamistoiminta ei sijoitu luokitellulle pohjavesialueelle tai arvokkaalle geologiselle kohteelle. Suunniteltu ottamistoiminta sijoittuu alueelle, jolta ei ole aiemmin otettu maa-aineksia. Lapin ELY-keskuksen näkemyksen mukaan maa-ainesten ottaminen hakemuksen tarkoittamalla alueella voi olla mahdollista ilman, että siitä ennalta arvioiden aiheutuu ympäristölle maa-ainelain (MAL 3 §) tarkoittamia haittoja. Lupaharkinnassa tulee kuitenkin huomioida seuraavassa esitetyt asiat.

Ottamistoiminta

Maa-ainesten otossa tulee ottaa turvallisuusnäkökohdat huomioon, mm. työaikaiset jyrkät luiskat. Ottoalueen jyrkänteiden suojaaminen ja merkitseminen tulee tehdä riittävällä tavalla. Lippusiiman käyttöä jyrkänteiden merkitsemiseen tulee välttää.

Häiritsevä melu ja pöly tulee estää. Mahdolliset polttoaineiden ja öljytuotteiden varastot, sekä työkoneiden huolto- ja säilytyspaikat tulee suojata tarkoituksenmukaisesti. Mahdolliset päästöt on välittömästi ilmoitettava valvontaviranomaiselle.

Alueella toimittaessa tulee pitää huolta, että alinta ottotasoa ei aliteta, ja että korot on alueella merkitty huolellisesti ja ajantasaisesti.



Ottamisalueella tulee huolehtia siitä, että ylimmän pohjavedenpinnantason päälle jää aina vähintään yhden (1) metrin paksuinen suojakerros koskematonta maata. Mikäli ottotoiminnan aikana oton havaitaan ulottuvan tätä syvemmälle, tulee ottotasoa nostaa siten, että suojakerrospaksuus täyttyy. ELY-keskus kuitenkin suosittelee, että suojakerrospaksuus olisi aina vähintään kaksi (2) metriä alueen jälkihoidon toteutumisen ja alueelle aikanaan muodostuvan puuston menestymisen kannalta.

Murskaus

Suunniteltu murskaustoiminta ei sijoitu luokitellulle pohjavesialueelle. Murskausvuorokausien määräksi on hakemuksessa arvioitu 29 vuorokautta suunnitellun toimintaiän (10 vuotta) aikana eli toiminnalle ei ole haettu ympäristölupaa. Hakemuksessa todetaan, että ottoalueen toiminta on tilapäistä ja lyhytkestoista. Toimintavuorokaudet on laskettu Tohromaselän alueella siten, että toimintaa voi kohteessa olla kolmivuoroisena, eli ympäri vuorokauden, koska kohde sijaitsee etäällä häiriintyvistä kohteista.

ELY-keskus katsoo, että murskausvuorokausien määrästä on pidettävä kirjaa, ja tarvittaessa haettava toiminnalle ympäristölupaa (YSL 27 §) viimeistään kun 49 vuorokautta on tullut täyteen. Lupaviranomaisella tulee olla käytettävissä ajantasainen tieto siitä, montako murskausvuorokautta alueella on lupa-aikana käytetty.

ELY-keskus korostaa huolellista toimintakulttuuria. Öljyjen tai muiden vaarallisten aineiden pääsy maaperään ja pohjaveteen tulee estää. Suojausratkaisujen tulee olla tiiviitä ja öljyjä kestäviä, eikä suojarakenteeseen saa päästä virtaamaan ympäristön hulevesiä. Tiiville alustoille kertyvän veden hallinta tulee suunnitella siten, että vedet eivät pääse missään tilanteessa tulvimaan yli. Ympäristöön päässeet polttoaineet ja ympäristölle vaaralliset aineet on heti kerättävä talteen. Toiminnanharjoittajalla tulee olla esitettyä säilytyspaikka öljyiselle maa-ainekselle.

Jätteiden, ylijäämämassojen ym. sijoittaminen ottamisalueelle ei ole sallittua. Toiminnasta ei saa aiheutua epäsiisteyttä. Jätteitä ei saa polttaa tai haudata. Hyötykäyttöön kelpaava jäte on lajiteltava erilleen ja toimitettava hyödynnettäväksi. Alueella ei myöskään tule varastoida ongelmajätteitä.

Toimintajaksojen päätyttyä alue on siistittävä ja alueelta on poistettava koneet ja laitteet. Mikäli alueella havaitaan öljyä, tulee alueen massat vaihtaa puhtaisiin. Mahdolliset päästöt on ilmoitettava valvontaviranomaiselle. Toiminnan päättyessä suoja-alue tulee jälkihoitaa siten, että suojarakenteet puretaan ja alue palautetaan metsämaaksi. Mahdolliset pilaantuneet maat tulee toimittaa käsittelyyn.



Murskauslaitoksen melun ja pölyn leviämisen estämiseksi murskauslaitos tulee sijoittaa siten, että murskeen varastoalueet ja ottoalueen rintaukset lieventävät melun leviämistä ympäristöön.

Pintavedet

Toiminnasta ei saa aiheutua muutoksia alueen pintavesien laatuun tai määrään. Vesien johtaminen ei saa aiheuttaa vettymis- tai muuta haittaa ympäristöön. Luvapviranomaiselle tulee tarvittaessa esittää tarkempi kuvaus vesien johtamisesta ja tarkkailusta.

Jälkihoito

Ottamisalue tulee jälkihoitaa välittömästi ottotoiminnan päätyttyä ja jälkihoitotoimenpiteet tulee yksilöidä mahdollisessa maa-ainesluvassa. Jälkihoitotoimia ovat alueen siistiminen, muotoilu ja pintamateriaalin levitys, kasvillisuuden palauttaminen sekä alueelle soveltumattoman käytön estäminen.

Pintamateriaalina tulee ensisijaisesti käyttää alueen alkuperäistä pintakerrosta. Alkuperäisen pintakerroksen kangashumus ja sen alapuolella oleva rikastumiskerros tulisi kuoria ja varastoida erikseen ottamisalueen reunoille ennen toiminnan aloittamista. Pintamaat tulee levittää alueelle takaisin alkuperäisessä järjestyksessä. Kasvillisuuden kannalta paras tulos saavutetaan, kun maan ylin orgaanista ainesta sisältävä humuskerros (kunta) voidaan irrottaa ja levittää takaisin alueella laajoina mattoina. Pintamaiden varastointiaika tulisi olla mahdollisimman lyhyt, sillä pintakerroksen orgaaninen aines hajoaa nopeasti. Soveltuva varastointiaika on korkeintaan 2–3 vuotta. Vaiheistamalla ottaminen ja jälkihoito saavutetaan paras lopputulos.

Lupa-ajan päätyttyä ottamisalueella ei tule olla maa-ainesvarastokasoja lainkaan, sillä ne estävät jälkihoidon toteuttamisen. Tiivistyneet tienpohjat ja varastokasojen pohjat tulee möyhiä ja pehmentää toiminnan loputtua, sillä tiivis maaperä läpäisee vettä huonosti ja vähentää siten muodostuvan pohjaveden määrää.

Lapin ELY-keskus suosittelee, että maisemoinnissa ja jälkihoitotöiden suunnittelussa käytetään päivitettyä maa-ainesopasta (Maa-ainesten ottaminen – opas ainesten kestävään käyttöön, Ympäristöministeriön julkaisuja, 2023:30).

Johtopäätökset

Suunniteltu maa-ainesten ottamistoiminta ei sijoitu luokitellulle pohjavesialueelle tai arvokkaalle geologiselle kohteelle. Suunniteltu ottamistoiminta sijoittuu alueelle, jolta ei ole aiemmin otettu maa-aineksia. Lapin ELY-keskus katsoo, että



maa-ainesten ottaminen hakemuksen tarkoittamalla alueella voi olla mahdollista ilman, että siitä ennalta arvioiden aiheutuu ympäristölle maa-ainelain (MAL 3 §) tarkoittamia haittoja, mikäli ottamistoiminnassa huomioidaan edellä esitetyt asiat.

ELY-keskus myös muistuttaa, että vaikka etukäteen arvioiden pinta- tai pohjavesiin kohdistuvia haittoja ei tulisikaan, on toiminnanharjoittaja vesilain mukaisessa vastuussa mahdollisista vesiin kohdistuvista haitoista ja siten velvollinen muun muassa tarvittaviin korjaus- ja korvaustoimenpiteisiin.

Luvan haltijan on tehtävä maa-ainelain 23 a §:n 1 momentissa tarkoitettun otetun aineksen määrää ja laatua koskeva ilmoitus lupaviranomaiselle vuosittain viimeistään tammikuun 31. päivänä. Ottamistoiminnan loputtua on pidettävä lopputarkastus.

Päätökset asiassa pyydetään lähettämään tiedoksi Lapin ELY-keskukselle (MAL 19 §). Lupapäätökseen tulisi merkitä luvan viimeinen voimassaolopäivä. Lupapäätös maa-ainesten ottamisesta tulee viedä myös maa-ainesten ottamisen tietojärjestelmään (NOTTO) Suomi.fi palvelusta löytyvällä sähköisellä ilmoituslomakkeella.

Lapin maakuntamuseon lausunto 20.2.2024

Koillis-Lapin ympäristöterveydenhuolto pyytää Lapin maakuntamuseon lausuntoa Metsähallitus Metsätalous Oy:n maa-ainelain (555/1981) mukaisesta maa-aineksen ottolupahakemuksesta Savukosken Tohromaselän moreenialueelle kiinteistöllä 742-893-11-1 Valtionmaa II. Ottamislupaa haetaan 10 vuoden ajalle 50 000 m³ ottomäärälle. Kyseessä on uusi ottoalue.

Lapin maakuntamuseo lausuu asiasta Savukosken kunnan alueesta vastaavana museolain (314/2019) mukaisena alueellisena vastuumuseona museolain §7 1 momentin 2 kohdan mukaisen kulttuuriympäristötehtävänsä puitteissa.

Alueelta ei tunneta kiinteitä muinaisjäänöksiä tai muita arkeologisia kohteita. Alueelta ei havaita 5 p LiDAR-aineistoista arkeologisesti kiinnostavia anomalioita.

Lapin maakuntamuseon tiedossa ei ole sellaisia seikkoja, jotka vaikuttaisivat luvan myöntämiseen.

Muistutukset ja mielipiteet

Hakemuksesta ei jätetty muistutuksia tai mielipiteitä kuulemisaikana.



Hakijan kuuleminen ja vastine

Hakijalla ei ollut tarvetta antaa vastinetta ELY-keskuksen ja Lapin maakuntamu-
seon antamiin lausuntoihin.

RATKAISU JA LUPAMÄÄRÄYKSET

Ratkaisu

Metsähallitus Metsätalous Oy:lle myönnetään maa-aineslain 4 §:n mukainen lupa
maa-ainesten ottamiseen Savukoskelle Tohromaselän moreenialueelle kiinteis-
tölle 742-893-11-1 Valtionmaa II. Lupa myönnetään kymmenen (10) vuoden ajalle
50 000 m³ ottomäärälle. Lupa myönnetään hakijan esittämän ottamissuunnitelman
mukaisesti seuraavin lupamääräyksin.

Lupamääräykset

1. Ottamislupa myönnetään yhteensä 50 000 k-m³ kokonaisottomäärälle. Lupa
on voimassa kymmenen (10) vuotta tämän päätöksen tiedoksisaannista. **Lu-
van viimeinen voimassaolopäivä on 18.6.2034.**
2. Ennen ottamistoiminnan aloittamista hakijan on asetettava lupamääräysten
suorittamiseksi **9 360 €:n suuruinen vakuus** (MAL 12 § ja MAL 21 §). Vakuu-
den tulee olla voimassa vähintään 1,5 vuotta luvan voimassaoloajan yli, eli
18.12.2035 asti. Ottoa ei tule ulottaa hakemuksen suunnitelmakartassa ja
poikkileikkauksissa esitettyä ulommalle.
3. Ennen toiminnan aloittamista luvanhaltijan on pyydettävä valvontaviran-
omaista suorittamaan aloitustarkastus, jossa tarkistetaan, että lupaehtojen
edellyttämät valmistelevat toimenpiteet on tehty.
4. Ottamisalue on merkittävä maastoon riittävän selvästi vahinkojen estämiseksi.
Jyrkät rintuudet tulee suojata metallisella verkkoaidalla. Ottamisalueen reunat
tulee merkitä reunapaaluin. Aitojen ja merkintöjen tulee olla riittävän korkeita,
jotta ne voi havaita myös talvella maan ollessa lumipeitteinen. Alueelle tulee
asentaa korkomerkit. Ottamisalueen merkinnät maastoon tulee olla selvästi
näkyviä, kestäviä ja oikein sijoitettuja jotta ne näkyvät koko ottamistoiminnan
ajan. Alueen merkitsemiseen ei saa käyttää lippusiimoja. Alueella toimittaessa
tulee pitää huolta, että alinta ottotasoa ei aliteta, ja että korot on alueella mer-
kitty huolellisesti ja ajantasaisesti.

Mikäli ottotoimintaa tehdään lumisen maan aikana, on alueen välittömässä lä-
heisyydellä sijaitsevan Tulppio-Salla moottorikelkkauran käyttöturvallisuus



- syytä huomioida asianmukaisin varoitusmerkinnöin. Lisäksi kaikessa toiminnassa on huomioitava alueen poronhoitoa koskevat vaatimukset.
5. Maa-aineksia tai maa-ainesten ottoon liittyviä rakenteita ei saa sijoittaa alle 12 metrin etäisyydelle metsäautotien keskilinjaan nähden.
 6. Alkuperäisen pintakerroksen kangashumus ja sen alapuolella oleva rikastumiskerros tulee kuoria ja varastoida erikseen ottamisalueen reunoille ennen toiminnan aloittamista. Jälkihoidon yhteydessä nämä pintamaat tulee levittää takaisin ottamisalueelle.
 7. Pohjaveden päälle on jätettävä kauttaaltaan vähintään kahden (2) metrin suojaava puhdas maakerros. Ottotaso tulee tarvittaessa nostaa, mikäli pohjavesihavainnot antavat siihen aiheita.
 8. Toiminta on järjestettävä niin, ettei siitä aiheudu maaperän, pohjaveden tai pintavesien pilaantumista.
 9. Ottamisalueelle kerääntyvät vedet tulee käsitellä ensisijaisesti pintavalutuksella. Toiminnasta ei saa aiheutua muutoksia alueen pintavesien laatuun tai määrään. Vesien johtaminen ei saa aiheuttaa vettymis- tai muuta haittaa ympäristöön. Lupaviranomaiselle tulee tarvittaessa esittää tarkempi kuvaus vesien johtamisesta ja tarkkailusta. Ottamisalueen pohja tulee kallistaa niin, että mahdollinen veden virtaus voidaan suorittaa keskitetysti tarvittaessa rakennettavaan laskeutusaltaaseen. Mikäli laskeutusallasta tarvitaan estämään kiintoaineksen kulkeutuminen, tulee laskeutusaltaasta lähtevien ojien vesiä tarkkailla silmämääräisesti vesiensuojelurakenteiden jälkeen ja tarvittaessa ryhtyä toimenpiteisiin alapuolisen vesistön samentumisen estämiseksi. Laskeutusaltaasta johdettavien vesien laatua tulee myös tarkkailla murskaus- ja louhintavuosina syksyllä otettavasta vesinäytteestä. Vesinäytteestä on tutkittava ainakin seuraavat ominaisuudet ja aineiden pitoisuudet: kiintoaine, kokonaistyyppi, ammoniumtyppi ja nitraattityppi, pH, kloridi, sähkönjohtavuus, CODMn, rauta, sulfaatti ja arseeni sekä öljyhiilivedyt (C10-C40). Näytteenoton yhteydessä on mitattava virtaama.
 10. Öljyjen ja muiden ympäristölle haitallisten aineiden käsittelyssä on noudatettava erityistä huolellisuutta, jotta maaperä tai pohjavesi ei liikaantuisi. Öljyjen tai muiden vaarallisten aineiden pääsy maaperään ja pohjaveteen tulee estää. Suojausratkaisujen tulee olla tiiviitä ja öljyjä kestäviä, eikä suojarakenteeseen saa päästä virtaamaan ympäristön hulevesiä. Tiiviille alustoille kertyvän veden hallinta tulee suunnitella siten, että vedet eivät pääse missään tilanteessa tulvimaan yli. Poltto- ja voiteluaineiden sekä ympäristölle haitallisten kemikaalien varastointi toiminta-aikojen ulkopuolella on kielletty. Autojen ja koneiden huolto



- ja pesu alueella on kielletty. Myös koneiden ja autojen tankkaus tulee järjestää siten, ettei siitä aiheudu öljy- tai polttoainepäästöjen vaaraa. Ympäristöön päässeet polttoaineet ja ympäristölle vaaralliset aineet on heti kerättävä talteen. Toiminnanharjoittajalla tulee olla esitettynä säilytyspaikka öljyiselle maa-ainekselle.
11. Vahinko- ja onnettomuustilanteiden varalle on maa-ainesten ottoalueelle varattava riittävästi imeytysmateriaalia sekä tarvittavaa kalustoa vuotojen leviämisen estämiseksi.
 12. Jos öljyä tai muuta pohjaveden laatua vaarantavaa ainetta joutuu maaperään, on siitä välittömästi ilmoitettava valvontaviranomaiselle ja pelastuslaitokselle sekä ryhdyttävä heti toimenpiteisiin vahingon leviämisen ehkäisemiseksi.
 13. Pölyn ja melun leviämistä tulee tarkkailla aistinvaraisesti. Varastokasojen ja koneiden sijoittamisella voidaan tehokkaasti vähentää näistä aiheutuvaa haittaa. Pölyämistä tulee lisäksi ehkäistä tarvittaessa kastelemalla. Murskauslaitoksen melun ja pölyn leviämisen estämiseksi murskauslaitos tulee sijoittaa siten, että murskeen varastoalueet ja ottoalueen rintaukset lieventävät melun leviämistä ympäristöön.
 14. Jätteiden, ylijäämämassojen, sekä muualta tuotujen kaivumaiden sijoittaminen ja varastointi ottamisalueelle ei ole sallittua. Toiminnasta ei saa aiheutua epäsiisteyttä. Jätteitä ei saa polttaa tai haudata. Hyötykäyttöön kelpaava jäte on lajiteltava erilleen ja toimitettava hyödynnettäväksi. Alueella ei myöskään tule varastoida ongelmajätteitä.
 15. Louhinta- ja murskausvuorokausista tulee pitää kirjaa, ja tarvittaessa haettava toiminnalle ympäristölupaa (YSL 27 §) viimeistään kun 49 vuorokautta on tullut täyteen. Lupaviranomaisella tulee olla käytettävissä ajantasainen tieto siitä, montako murskausvuorokautta alueella on lupa-aikana käytetty. Tiedot on säilytettävä vähintään kymmenen vuoden ajan. Toiminnassa tulee vähimmäisvaatimuksena noudattaa valtioneuvoston asetusta kivenlouhimojen, muun kivenlouhinnan ja kivenmurskaamojen ympäristönsuojelusta (VnA 800/2010), ellei tässä päätöksessä säädetä asetusta tiukemmista ympäristön-suojelutoimenpiteistä.
 16. Maa-ainesten ottamisen loputtua alue on siistittävä ja sinne pystytetyt rakennelmat purettava. Alueen seinämät tulee loiventaa rinteiksi. Rinteiden muotoiluun voidaan käyttää alueelta poistettuja pintamaita. Rinteiden kaltevuus saa olla enintään 1:3. Alueen pohjalle voidaan muodostaa kumpareita tai harjanteita lisäämään pinnanmuotojen vaihteluita. Pohjan muotoilu tulee tehdä siten että sade- ja sulamisvedet johtuvat pois alueelta.



Pintamaat tulee palauttaa alueelle lupamääräyksen nro 6 mukaisesti. Pintamaat tulee levittää alueelle takaisin alkuperäisessä järjestyksessä. Kasvillisuuden kannalta paras tulos saavutetaan, kun maan ylin orgaanista ainesta sisältävä humuskerros (kuntta) voidaan irrottaa ja levittää takaisin alueella laajoina mattoina. Pintamaiden varastointiaika tulisi olla mahdollisimman lyhyt, sillä pintakerroksen orgaaninen aines hajoaa nopeasti. Soveltuva varastointiaika on korkeintaan 2–3 vuotta. Vaiheistamalla ottaminen ja jälkihoito saavutetaan paras lopputulos.

Lupa-ajan päätyttyä ottamisalueella ei tule olla maa-ainesvarastokasoja lainkaan, sillä ne estävät jälkihoidon toteuttamisen. Tiivistyneet tienpohjat ja varastokasojen pohjat tulee möyhiä ja pehmentää toiminnan loputtua, sillä tiivis maaperä läpäisee vettä huonosti ja vähentää siten muodostuvan pohjaveden määrää. Maisemoinnissa ja jälkihoitotöiden suunnittelussa tulee käyttää päivitettyä maa-ainesopasta (Maa-ainesten ottaminen – opas ainesten kestävään käyttöön, Ympäristöministeriön julkaisuja, 2023:30). Alueelle tulee luoda otto-toiminnan päätyttyä edellytykset luontaiselle taimettumiselle tai alueelle tulee istuttaa tai kylvää puusto.

Mikäli alueella havaitaan öljyä, tulee alueen massat vaihtaa puhtaisiin. Mahdolliset päästöt on ilmoitettava valvontaviranomaiselle. Mahdolliset pilaantuneet maat tulee toimittaa käsittelyyn.

17. Ottamistoiminnan päättyessä tai luvan umpeutuessa luvan haltijan on pyydettävä valvontaviranomaiselta maa-ainesasetuksen (926/2005) mukaista loppu-tarkastusta.
18. Mikäli lupa maa-ainesten ottamiseen siirretään toiselle, on siirrosta viipymättä ilmoitettava lupaviranomaiselle. Luvan haltija vastaa lupaan liittyvistä velvoitteista, kunnes hänen tilalleen on hakemuksesta hyväksytty toinen.
19. Luvan haltijan tulee tehdä vuosittain maa-aineslain 23 a §:n mukainen otetun aineksen määrää ja laatua koskeva ilmoitus vuosittain viimeistään tammikuun 31. päivänä.
20. Luvan käsittelystä peritään lupahakemuksen vireille tullessa voimassa olleen mukainen tarkastusmaksu. **Tarkastusmaksu on 1380,7 euroa.** Valvontamaksu peritään vuosittain voimassa olevan taksan mukaisesti.



PERUSTELUT

Luvan myöntämisen edellytykset

Ottamistoiminta tai sen järjestely ei ole ristiriidassa maa-aineslain 3 §:ssä säädettyjen rajoitusten kanssa. Hakija on esittänyt asianmukaisen ottamis- ja maisemointisuunnitelman, joten lupa ottamiseen on myönnettävä. EU:n kaivannaisjätedirektiivi koskee myös maa-aineslain mukaista maa-ainesten ottotoimintaa. Hakija on esittänyt kaivannaisjätesuunnitelman.

Yleiset perustelut

Maa-aineslain 11 §:n mukaan ainesten ottamista koskevaan lupaan on liitettävä määräykset siitä, mitä hakijan on noudatettava hankkeesta aiheutuvien haittojen välttämiseksi tai rajoittamiseksi, jolleivät sanotut seikat käy ilmi ottamissuunnitelmasta.

ELY-keskuksen antama lausunto on huomioitu lupamääräyksissä 4, 7, 9-10, 12 ja 13-16.

Lupamääräysten perustelut

Lupamääräys 1

Maa-aineslain 10 §:n mukaan lupa ottamistoimintaan myönnetään määräajaksi, enintään kymmeneksi vuodeksi. Lupa on myönnetty sille määräajalle ja kokonaisottomäärälle, joita hakija on esittänyt.

Lupamääräys 2

Vakuudesta on annettu määräys maa-aineslain 12 §:n perusteella. Vakuuden suuruuden laskemiseen käytetään voimassa olevaa taksaa. Vakuuden suuruus lasketaan seuraavalla kaavalla:

Otettava maa-ainesmäärä x **0,035 euroa/m³** + ottoalueen pinta-ala x **0,22 euroa/m²** + louhittavien/luiskattavien reuna-alueiden pinta-ala x **0,88 euroa/m²**. Vakuuden käsittelyn periaatteet ovat päätöksen liitteenä.

Lupamääräys 3

Määräys on osa valvontaviranomaisen suorittamaa tarkastusmenettelyä, joka perustuu maa-ainesasetuksen 7 §:ään.

Lupamääräys 4 ja 5

Määräykset on annettu ulkopuolisten turvallisuuden varmistamiseksi ja vahinkojen ja onnettomuuksien ennalta ehkäisemiseksi. Maastossa kulkijoiden ja tien



käyttäjien turvallisuudesta tulee huolehtia ottamisen kaikissa vaiheissa. Alueella ei saa käyttää lippusiimoja porojen sotkeutumisvaaran vuoksi.

Lupamääräys 6

Pintamaiden varastoinnista on annettu määräys mahdollisimman hyvän maisemointituloksen turvaamiseksi.

Lupamääräys 7

Määräys suojaetäisyydestä pohjaveteen on annettu pohjaveden pilaantumisen ja sen riskin välttämiseksi.

Lupamääräykset 8–9

Hakija ei ole hakemuksessaan esittänyt yksityiskohtaista suunnitelmaa vesien johtamisesta. Vesien johtamisesta ei saa aiheutua alapuolisten vesien samentumista tai muuta vesistön pilaantumista.

Lupamääräykset 10–12

Määräykset öljyjen ja muiden ympäristölle vaarallisten aineiden käsittelystä, häiriötilanteisiin varautumisesta sekä toiminnasta mahdollisten päästöjen yhteydessä on annettu maaperän ja pohjaveden suojelemiseksi ja viranomaisen tiedonsaannin varmistamiseksi. Toimintaa koskee ympäristönsuojelulain 16 §:n mukainen maaperän pilaamiskielto ja 17 §:n mukainen pohjaveden pilaamiskielto.

Lupamääräys 13

Lupamääräys on annettu, jotta pöly ja melu haitan leviämistä ympäristöön voidaan rajoittaa.

Lupamääräys 14

Määräyksellä estetään maa-aineslupaan kuulumattoman toiminnan harjoittaminen alueella.

Lupamääräys 15

Määräys on annettu varmistamaan, että toiminta ei ylitä ympäristöluvanvaraisuuden kynnystä. Siirrettävän murskausaseman toiminta on ympäristöluvanvaraista, mikäli toimintavuorokausien määrä on vähintään 50.

Lupamääräys 16

Lupamääräys on annettu alueen maisemoinnin toteuttamiseksi niin, että lopputuloksena muodostuu ympäröivään luontoon ja maisemaan sulautuva kokonaisuus, eikä alueesta aiheudu haittaa tai vaaraa siellä liikkuville. Ottotoiminnan päätyttyä alue siirtyy metsälain piiriin.



Lupamääräys 17

Määräys on osa valvontaviranomaisen suorittamaa tarkastusmenettelyä, joka perustuu maa-ainesasetuksen 7 §:ään.

Lupamääräys 18

Lupamääräys on annettu maa-aineslain 13 a §:n perusteella.

Lupamääräys 19

Lupamääräys on annettu maa-aineslain 23 a §:n ja maa-ainesasetuksen 9 §:n perusteella.

Lupamääräys 20

Lupamääräys perustuu maa-aineslain 23 §:ään. Maksua määrättäessä sovelletaan voimassa olevaa taksaa. Voimassa olevan maa-ainestaksan mukaisesti Maksu määräytyy otettavaksi esitetyn maa-ainesten kokonaismäärän mukaan seuraavasti: Suunnitelmaa kohti 280 euroa, sekä lisäksi hakemuksessa otettavaksi esitettyä maa-aineksen yksikkötilavuutta kohti 0,017 euroa 50 000 k-m³ saakka ja ylimenevältä osuudelta 0,0085 euroa/ k-m³. Maksuun lisätään asianosaisten kuulemisesta perittävä maksu, 50 euroa/asianosainen, kunnallisesta ilmoituksesta 70 euroa ja lehti-ilmoituksesta 90,35 euroa.

SOVELLETUT SÄÄNNÖKSET

Maa-aineslaki (555/1981)

Valtioneuvoston asetus maa-ainesten ottamisesta (962/2005)

Valtioneuvoston asetus kaivannaisjätteistä (379/2008)

Ympäristönsuojelulaki (527/2014)

Valtioneuvoston asetus ympäristönsuojelusta (713/2014)

Jätelaki (646/2011)

Valtioneuvoston asetus kivenlouhimojen, muun kivenlouhinnan ja kivenmurskaamojen ympäristönsuojelusta (800/2010)

PÄÄTÖKSEN TIEDOKSIANTO JA LUPAPÄÄTÖKSESTÄ TIEDOTTAMINEN

Tämä päätös lähetetään (MAL 19 § 2 mom.)

- Hakijalle

Päätöksen antamisesta ilmoitetaan (MAL 19 § 1 ja 3 mom)

- Julkisella kuulutuksella viranomaisen verkkosivuilla

- Lapin ELY-keskukselle

- Lapin maakuntamuseolle

- Asian käsittelyn yhteydessä kuulluille asianosaisille



MUUTOKSENHAKU

Tähän päätökseen ja päätöksen käsittelystä perittyyn maksuun saa hakea muutosta Vaasan hallinto-oikeudelta kolmenkymmenen (30) päivän kuluessa päätöksen julkipäivästä julkipäivästä lukuun ottamatta

PÄÄTÖKSEN TEKIJÄ:

Vt. Ympäristötarkastaja Elina Aaltonen

DELEGOINTIPÄÄTÖS:

Kemijärven kaupungin ympäristöterveyslautakunta YTLTK 23.01.2023 § 8
35/00.01.01.01/2023.

Elina Aaltonen
Vt. Ympäristötarkastaja
17.6.2024

LIITTEET

Liite 1 Vakuuksien käsittelyn periaatteet
Liite 2 Valitusosoitus



Kemijärven kaupungin ympäristöterveyslautakunta
YTLTK 10.02.2023 § 22, 90/11.00.01/2023

VAKUUKSIEN KÄSITTELYN PERIAATTEET MAA-AINESLAIN JA YMPÄRISTÖNSUOJELULAIN MUKAISISSA LUPA-ASIOISSA

Koillis-Lapin ympäristöterveydenhuollon ympäristönsuojelun vakuuksien käsittelyn periaatteet:

Luvan myöntänyt viranomainen tai sen alaiset viranhaltijat huolehtivat vakuuden vaatimisesta, sen suuruudesta ja eräännyvistä vakuuksista. Pääsääntöisesti vakuus vaaditaan kaikilta maa-aineslain (555/1981) ja ympäristönsuojelulain (527/2014) mukaisesti ja vain erityisestä syystä vakuus voidaan jättää määräämättä.

Vakuuden muodot

1. Yksilöity pankin tai vakuutuslaitoksen antama omavelkainen takaus

- Pääasiallisin ja suositeltavin vakuuden muoto

- Vakuuden voimassaolo: vakuuden tulee olla voimassa, kunnes kaikki luvan ja sen määräysten edellyttämät toimenpiteet on tehty ja lopputarkastuksessa hyväksytty. Vakuuden tulee olla voimassa vähintään kaksitoista (12) kuukautta asetetun luvan voimassaoloajan yli, jona aikana tulee tehdä tarvittavat vaatimukset vakuuden voimassaolon jatkamiseksi tai maksamiseksi kuntayhtymälle.

2. Pankkitalletus

- Käytetään lähinnä pienissä yksityisille henkilöille asetetuissa vakuussummissa

- Lisävaatimukset: Allekirjoitettu ilmoitus talletusten panttaamisesta ja kuittaamattomuustodistus pankilta ennen vakuuden hyväksymistä tai vastaavat ehdot tilisopimukseen.

Maa-aineslain mukaiset vakuudet

Vakuus maa-aineslain 11 §:n nojalla määrättyjen toimenpiteiden suorittamisesta (MAL 12 §). Vakuus maa-ainesten oton aloittamiseksi ennen luvan lainvoimaisuutta (MAL 21 §). Maa-aineslain 21 §:n mukaisena töiden aloitusvakuutena ja 12 §:n mukaisena maisemointivakuutena voi olla sama vakuus. Maa-aineslain mukaisten vakuuksien suuruuden määräytymisen perusteista päätetään maa-ainetaksassa.

Ympäristönsuojelulain mukaiset vakuudet

Jätteen käsittelytoiminnan harjoittajan vakuus asianmukaisen jätehuollon, seurannan, tarkkailun ja toiminnan lopettamisessa tai sen jälkeen tarvittavien toimien varmistamiseksi (YSL 59 §). Vakuus ympäristöluvanvaraisen toiminnan aloittamiseksi muutoksenhausta huolimatta (YSL 199 §).



VALITUSOSOITUS

Valitusoikeus

Maa-aineslupaa koskevan hallintovalituksen saa tehdä

- 1) asianosainen;
- 2) kunnan jäsen;
- 3) rekisteröity yhdistys tai säätiö, jonka tarkoituksena on ympäristön-, terveyden- tai luonnonsuojelun taikka asuinympäristön viihtyisyyden edistäminen ja jonka toiminta-alueella kysymyksessä olevat ympäristövaikutukset ilmenevät;
- 4) toiminnan sijaintikunta ja muu kunta, jonka alueella toiminnan ympäristövaikutukset ilmenevät;
- 5) elinkeino-, liikenne- ja ympäristökeskus sekä toiminnan vaikutusalueen kunnan ympäristönsuojeluviranomainen;
- 6) muu asiassa yleistä etua valvova viranomainen.

Valitusviranomainen ja valitusaika

Pohjois-Suomen hallinto-oikeus
Käyntiosoite: Isokatu 4, 3 krs, Oulu
Postiosoite: PL 189, 90101 OULU
Sähköposti: pohjois-suomi.hao@oikeus.fi

Valituksen voi tehdä myös hallinto- ja erityistuomioistuinten asiointipalvelussa osoitteessa
<https://asiointi.oikeus.fi/hallintotuomioistuimet/#/>

Valitusaika 30 päivää.

Valitusaika alkaa päätöksen tiedoksisaantipäivästä, joksi katsotaan seitsemäs päivä siitä, kun päätöstä koskeva kuulutus on julkaistu viranomaisen verkkosivuilla.

Valituskirja

- Valituskirjelmässä on ilmoitettava
- Valittajan nimi, ammatti, asuinkunta ja postiosoite
- Päätös, johon haetaan muutosta (alkuperäinen tai jäljennös)
- Miltä osin päätöksestä valitetaan ja muutos, joka siihen vaaditaan tehtäväksi
- Muutosvaatimuksen perusteet

Valitusasiakirjojen toimittaminen

Valitusasiakirjat on toimitettava valitusviranomaiselle ennen valitusajan päättymistä. Jos valitusajan viimeinen päivä on pyhäpäivä, itsenäisyyspäivä, vapunpäivä, joului- tai juhannusaatto tai arkilauantai, saa valitusasiakirjat toimittaa ensimmäisenä sen jälkeisenä arkipäivänä. Omalla vastuulla valitusasiakirjat voi lähettää postitse tai lähetin välityksellä. Postiin valitusasiakirjat on jätettävä niin ajoissa, että ne ehtivät perille valitusajan viimeisenä päivänä ennen viraston aukioloajan päättymistä. Asiakirjat voi toimittaa myös sähköisesti.



Oikeudenkäyntimaksu

Muutoksenhakuasian vireille panijalta peritään oikeudenkäyntimaksu sen mukaan kuin tuomioistuinmaksulaissa (1455/2015) säädetään.

[Tuomioistuinmaksulaki 1455/2015 - Ajantasainen lainsäädäntö - FINLEX®](#)

Ajantasainen tieto oikeudenkäyntimaksuista löytyy Tuomioistuinlaitoksen sivustolta

[Oikeudenkäyntimaksut hallinto-oikeudessa - Tuomioistuinlaitos \(oikeus.fi\)](#)