



**PÄÄTÖS MAA-AINESLAIN 4 §:N MUKAISESTA MAA-AINESTEN OTTAMISLUPAHAKEMUKSESTA,  
SIURUNSELÄN SORA-ALUE, PELKOSENNIEMI**

**HAKEMUS**

**Luvan hakija**

Hakija: Metsähallitus Metsätalous Oy  
Yhteyshenkilö: Jukka Ylisirniö  
Osoite: Ounasjoentie 6, 96101 Rovaniemi  
Puhelinnumero: 040 480 4265  
Sähköposti: jukka.ylisirnio@metsa.fi

**Hakemus ja ottamissuunnitelma**

Kiinteistötiedot ja ottamisalueen sijainti

Kunta: Pelkosenniemi  
Maanomistaja: Suomen valtio/Metsähallitus  
Kiinteistö ja alue, jota päätös koskee: Pelkosenniemen Valtionmaa II (583-893-11-1)

Metsähallitus Metsätalous Oy hakee maa-aineslain mukaista maa-ainesten ottolupaa Pelkosenniemen Siurunselkään. Suunniteltu ottoalue sijaitsee kiinteistöllä Pelkosenniemen Valtionmaa II (583-893-11-1). Ottamislupaa haetaan kymmenen (10) vuoden ajalle 40 000 k-m<sup>3</sup> ottomäärälle. Suunniteltu otto sisältää kallion louhintaa ja murskausta. Ottamistoiminnalle haetaan lupaa aloittaa maa-ainesten ottaminen ennen lupapäätöksen lainvoimaisuutta (MAL 21 §).

**OTTOSUUNNITELMA (HAKIJAN ILMOITUKSEN MUKAAN)**

**MAA-AINEKSEN OTTOSUUNNITELMA**

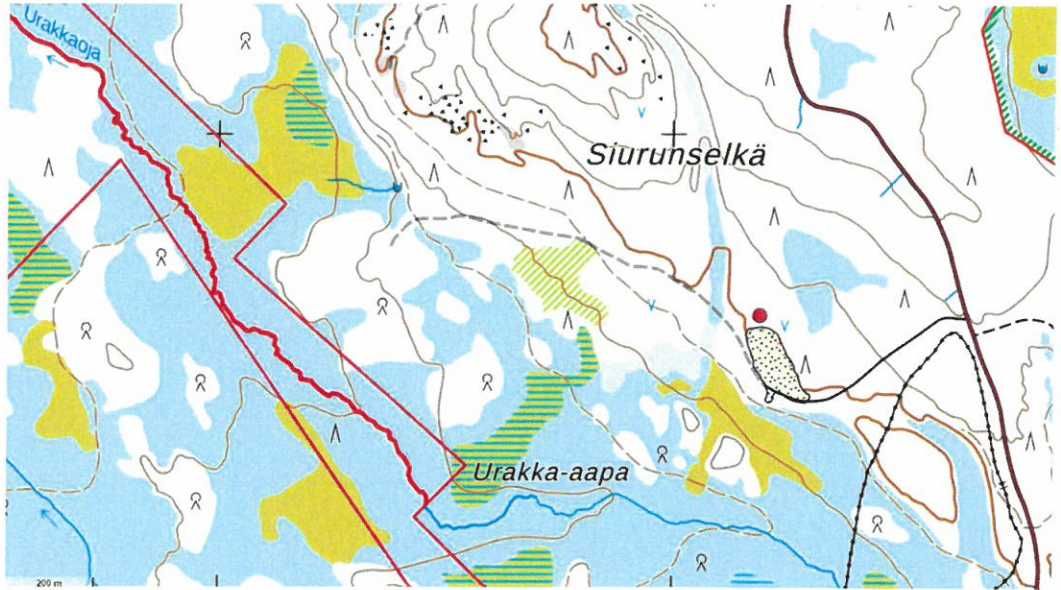
**1. MAANOMISTUS**

Suunniteltu ottoalue kuuluu tilaan Pelkosenniemen Valtionmaa II (kiinteistötunnus 583-893-11-1), jonka omistaa Metsähallitus.

## 2. YLEISKUVAUS

Suunniteltu ottoalue sijaitsee Pelkosenniemen kunnan Siurunselällä Valtionmaalla.

Sijaintikartta alla:



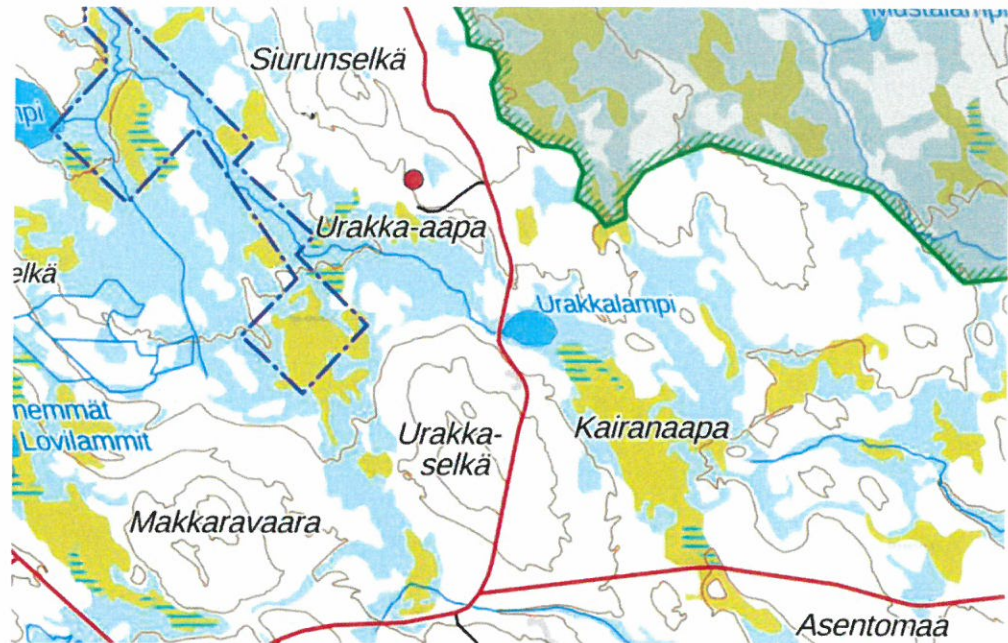
Suunnittelualueen keskikohdan koordinaatit **N=7435660 ja E=492200** (ETRS TM-35). Tieyhteys alueelle kulkee Javaruksentien kautta ja siitä itään paikallisen metsäautotieverkoston kautta.

Suunnitellun alueen yhteispinta-ala on **3.11 ha** (ottamisalue: 1.83 ha ja tukitoiminta-alue: 1.28 ha). Alueelta on otettu aikaisemmin maa-ainesta. Nykyinen ottolupa on voimassa 22.1.2028 asti.

Itä-Lapin maakuntakaavassa alueella on merkintä **PH 5687** (poronhoidolle tärkeä alue).

Maa-aineksen otosta ei aiheudu haittoja lähialueille, lähimmät asutukset sijaitsevat 7.5 km ottoalueesta luoteeseen Vuojärven kylällä.

Lähin Natura 2000- suojelualue "Pyhä-Luosto" sijaitsee n. 0,7 km itään. Muita suojelukohteita ei ole suunnitellun ottoalueen lähialueilla. Karttaote alla:



### 3. RAJANAAPURIT

Suunnitellulta ottoalueelta < 1 km säteellä sijaitsee yksi kiinteistö, Sodankylän Valtionmaa VII 758-893-16-1 jonka omistaa Metsähallitus.

### 4. NYKYTILANNE KASVILLISUUDEN OSALTA

Suunniteltavalla ottoalueella kasvaa pääosin mänty ja kuusi puustoa.

### 5. POHJAVESIOLOSUHTEET JA NIIDEN SUOJELU

Suunniteltavalla ottoalueella ei ole pohjavesihavaintoja. Isoista korkeuseroista ja maalajista johtuen pohjaveden taso on syväällä. Lähiympäristön vesistöjen (Urakkaoja) vesipinnan taso ottopaikan kohdalla (n.230 m) ja lähiympäristön maanpinnan korkeusolosuhteet huomioiden pohjavesipinnan arvioitu taso on max. +230.0 (N2000) eli noin 10 m syvempänä kuin ottoalueen suunniteltu pohjataso ++240.5-241.0 (N2000). Maanpinta ottopaikalla on 240.0-248.0 m (N2000) eli > 10 m ylempänä Urakkaojan arvioitu vesipinta.

Suunnitellun ottoalueen lähistöllä ei sijaitse pohjavesialueita. Lähin pohjavesialue ”Kapustanpalo” sijaitsee n. 8 km itään Huttutunturilla. (karttaote alla).





## 6. SUORITETUT MAASTOMITTAUKSET

Maa-aineksen ottamisalue kartoitetaan ja merkitään maastoon Trimble GNSS-paikantimen avulla.

Saatava maa-aineksen määrä on laskettu Terra Modeler Field maastomalli- / massalaskentaohjelmalla Maanmittaushallituksen laserkeilausaineiston avulla. Korkeustasona on käytetty valtakunnallista N2000 –korkeusjärjestelmää. Koordinaattijärjestelmänä on käytetty ETRS-TM35.

## 7. SUUNNITELTU OTTOMÄÄRÄ JA AIKATAULU

Suunniteltavalta alueelta otetaan sora-ainesta enintään **40 000 m<sup>3</sup> ktr** vuosina 2024-2034 (10 vuoden aikana) jolloin vuotuinen keskimääräinen ottomäärä on 4000 m<sup>3</sup> ktr ja ottosyvyys 2-4 m.

Maa-aines jalostetaan murskaamalla eri murskelajikkeiksi (jakeet 0/32, 0/56 ja 0/100 mm moreenimursketta) ja murske käytetään lähialueilla sijaitsevan Metsähallituksen ylläpitämän metsäautotiestön rakentamiseen ja kunnossapitoon.

Ottoalueen suunniteltu pohjataso on +240.5-241.00 (N2000). Kts. liitteenä oleva lopputilannekartta ja leikkauskuvat.

## 8. MAA-AINEKSEN OTTAMINEN

Maa-aineksen ottoalue merkitään maastoon puupaaluilla. Alue aidataan ottotoiminnan yhteydessä tarvittavilta osin (ottoaikan syvyys > 2m).

Soramursketta murskataan kaksi osaisella murskaamalla. Maa-aineksen otossa noudatetaan Valtioneuvoston asetusta kivenlouhimojen, muun kivenlouhinnan ja kivenmurskaamojen ympäristönsuojelusta (ns. Muraus-asetus, 800/2010).

Ottamisalueelle ei haeta ympäristölupaa, koska ottoalueen toiminta on tilapäistä ja lyhytkestoista. Yhteensä murskaustoimintaa on korkeintaan 50 päivää 10 vuoden lupa-ajan aikana (YSL, 527/2014) eikä murskaustoiminnasta aiheudu merkittävää ympäristön ja pohjavesien pilaantumisvaaraa.

Toimintavuorokaudet on laskettu siten, että toiminta kohteessa tapahtuu kolmivuoroisena, eli 24/7 koska kohde sijaitsee etäällä häiriintyvistä kohteista.

Maa-aineslupaa haetaan n. 1,4 ha:n maa-ainesalueelle n. 40 000 m<sup>3</sup>-ktd maa-ainesten ottomäärälle 10 vuoden ajaksi. Haettava lupa tulee jo voimassaolevan maa-ainesalueen jatkoksi. Metsähallituksen maa-ainestarpeen kasvamisen vuoksi aiempaa ottamisaluetta laajennetaan, jotta alueen suunnitellut tiestön kunnostus ja rakentamistarpeet saadaan täytettyä.

Siuronselän sora-alueen aiemmasta ottoluvasta (30 000 m<sup>3</sup>-itd) on käytetty 18658 m<sup>3</sup>-itd, murskaus ja toimenpidevuorokausia on käytetty yhteensä 23 vrk. Jatkoluvalle jäisi siis 27 vrk, jonka arvioidaan riittävän maa-aineksen otto- ja alueen maisemointitöihin. Arviolaskelmassa murskaustyöhön arvioidaan kuluvan 21 vrk (3800 tn/murskausvuorokausi), jolloin alueen pintomis- ja maisemointitöille jäisi vielä 6 vuorokautta.

Lyhytkestoisesta murskaustoiminnasta tehdään tarvittaessa meluilmoitus Pelkosenniemen kunnan ympäristönsuojeluviranomaiselle (Koillis-Lapin ympäristöterveydenhuolto) ennen toiminnan aloittamista. Maa-aineksen otto suoritetaan siten että ottoalueelle ei jää vesipainanteita.

## 9. TOIMINTA OTTOALUEELLA JA POHJAVEDEN SUOJELU

Poltto- ja voiteluaineiden sekä ympäristölle vaarallisten aineiden säiliöissä tulee olla niiden tilavuutta vastaavat, katetut suoja-altaat sekä ylitäytön estimet ja lukot. Polttoainesäiliöiden suojarakenteiden tulee olla sellaiset, ettei koneiden ja autojen tankkauksen yhteydessä öljyä pääse maaperään ja edelleen pohjaveteen.

Alueella ei varastoida jätteitä, öljyjä ja voiteluaineita louhinta- ja murskausajankohtien ulkopuolella.

Työkoneiden osalta on valvottava, ettei niistä pääse vuotamaan maahan poltto- ja voiteluaineita eikä hydrauliiKANesteitä.

Ottotoiminnan aikana on huolehdittava alueen siisteydestä ja jätehuollosta.

Jätteitä ei saa säilyttää siten että siitä aiheutuu naapurikiinteistöille likaantumisvaaraa. Toiminta-alueella jätteiden varastointi tulee olla jätelainsäädännön mukaista.

Jätteet on varastoitava siten että mahdolliset vuodot astioista eivät aiheuta valumia maaperään:

- Poltettavat -, kaatopaikka-, vaaralliset- ja hyödynnettävät jätteet erillisissä kannellisissa jäteastioissa,
- Jäteöljyt lukittavissa konteissa tai säiliöissä.

Poltettava jäte, kaatopaikkajäte, vaarallinen jäte, hyödynnettävät jätteet ja jäteöljyt on toimitettava asianomaisille keräyspaikoille viranomaisten vaatimusten mukaisesti. Alueella ei saa polttaa eikä sinne saa haudata jätteitä.

Ottamisalueelle mahdollisesti kertyvät vähäiset vedet ohjataan pintavaluntana pois ottamisalueelta, josta ne kulkeutuvat ottoalueen eteläpuolelle Urakkaojaan.

## 10. ALUEEN SIISTIMINEN OTTOTOIMINNAN AIKANA JA MAISEMOINTI TOIMINNAN PÄÄTTYTTYÄ

Ottoalueen siisteydestä huolehditaan toiminnan ajan ja lopullinen ympäristön siistiminen tehdään heti ottamistoiminnan päätyttyä. Ottoalueen luiskat luiskataan kaltevuuteen 1:3.

Luontoon kuulumattomat rakenteet, romut ja jätteet viedään asiaan kuuluviin keräilypaikkoihin.

Ylijäämä maa-ainekset käytetään soveltuvin osin alueen jälkihoitoon. Viimeistelytyö saatetaan loppuun ottamistoiminnan päätyttyä. Pohjavedelle haitallisia aineita ei saa käyttää viimeistelyssä vaan ne on vietävä kunnan osoittamaan paikkaan.

Maa-aineksen ottotoiminnan päätyttyä varastoidut pintamaat levitetään ottoalueelle, ottoalueen annetaan metsittyä luontaisesti ja se otetaan metsätaloukseen. Mikäli luontainen metsittyminen ei tuota tarvittavaa taimitiheyttä, alueelle istutetaan männyn taimia 2500 kpl /ha.

## ASIAN KÄSITTELY

### Asian vireilletulo

Lupahakemus on tullut vireille 22.12.2023 (29/11.03.03/2024).

### Asiansaisten kuuleminen ja lausuntopyynnöt

Hakemuksen vireillä olosta on kuulutettu Koillis-Lapin ympäristöterveydenhuollon (kunnan ympäristönsuojeluviranomainen) verkkosivuilla 14.2.2024-13.3.2024. Asiakirjat ovat olleet nähtävillä Pelkosenniemen kunnan teknisellä osastolla ja Koillis-Lapin ympäristöterveydenhuollon verkkosivuilla kuulutusaikana.

Hakemuksesta on pyydetty Lapin ELY-keskuksen ja Lapin Maakuntamuseon lausunnot. Lapin Maakuntamuseolta ei tullut lausuntoa hakemukseen.

Lapin ELY-keskuksen lausunto 11.3.2024

### **Metsähallitus Metsätalous Oy:n maa-ainelupahakemus, Siuronselän sora-alue, Pelkosenniemi**

#### **Hakemus**

Metsähallitus Metsätalous Oy hakee maa-ainelain (555/1981) mukaista lupaa soran ja hiekan ottoon. Suunnitelma-alue on noin 3 hehtaarin kokoinen alue Pelkosenniemen Siuronselän alueella sijaitsevalla tilalla Pelkosenniemen Valtionmaa II RN:o 11:1, kiinteistötunnus 583-893-11-1. Kokonaisottomäärä on 40 000 k-m3 soraa ja hiekkaa. Varsinaisen ottoalueen pinta-ala on n. 1,83 hehtaaria. Lupaa haetaan kymmeneksi (10) vuodeksi.

Hakemuksen mukaan alin ottotaso alueella on +240,5–241,0 metriä (N2000) ja ottosyvyys vaihtelee välillä 2–4 metriä. Hakemuksen mukaiselta suunnitelma-alueelta ei ole pohjavesihavaintoja, eikä kohde sijaitse pohjavesialueella. Ottamissuunnitelmassa esitetään, että isoista korkeuseroista ja maalajista johtuen pohjaveden taso on todennäköisesti syvällä. Suunnitelman mukaan lähimmän vesistön (Urakkaoja) vesipinnan taso ottamispaikan kohdalla on n. +230,0 m (N2000) ja lähiympäristön maanpinnan korkeusolosuhteet huomioiden pohjavesipinnan arvioitu taso on enintään +230,0 m (N2000) eli noin 10 metriä syvemmällä kuin ottoalueen alin suunniteltu pohjataso +240,5 (N2000). Maa-aineksen otto suoritetaan siten että ottoalueelle ei jää vesipainanteita.

Ottamisalueelle ei haeta ympäristönsuojelulain (527/2014) mukaista ympäristölupaa, koska ottoalueen toiminta on suunnitelman mukaan tilapäistä ja lyhytkestoista. Ottamissuunnitelman arviolaskelman mukaan Siurunselän kohteessa murskaukseen ja siihen liittyviin toimintoihin arvioidaan kuluvan toiminta-aikaa kaiken kaikkiaan noin 27 vrk koko lupakauden aikana.

Hakemuksen mukaan ottoalueen siisteydestä huolehditaan toiminnan ajan ja lopullinen ympäristön siistiminen tehdään heti ottamistoiminnan päätyttyä. Ottoalueen luiskat luiskataan kaltevuuteen 1:3. Ylijäämä maa-ainekset käytetään soveltuvin osin alueen jälkihoitoon ja maisemointityö saatetaan loppuun ottamistoiminnan päätyttyä. Alueelle varastoidut pintamaat levitetään ottoalueelle ja ottoalueen annetaan metsittyä luontaisesti. Mikäli luontainen metsittyminen ei tuota tarvittavaa taimitiheyttä, alueelle istutetaan männyn taimia 2500 kpl /ha.

## **Luonnonsuojelu**

Lapin ELY-keskus toteaa, että hakemusalueelta ei tunneta luonnonsuojeluasetuksen (1066/2023) liitteiden 1 ja 3 koko maassa rauhoitettujen eläin- ja kasvilajien esiintymiä, ei liitteen 5 Pohjois-Pohjanmaan, Kainuun ja Lapin maakunnissa rauhoitettuja putkilokasveja, ei liitteen 6 uhanalaisten ja erityisesti suojeltavien lajien havaintopaikkoja eikä luontodirektiivin (92/43/ETY) liitteiden II ja IV eläin- tai kasvilajien havaintopaikkoja (Lajitietokeskuksen viranomaisportaali 4.3.2024). Alueella ei myöskään sijaitse tiedossa olevia suurten petolintujen reviirejä. Aluetta ei kuitenkaan ole inventoitu, joten tarkkoja luontotietoja alueelta ei ole.

Hakemusalue ei sijoitu luonnonsuojelualueelle, luonnonsuojeluohjelmien alueelle eikä Natura 2000 -verkoston alueelle. Hakemusalue sijaitsee noin 700 metrin päässä Pyhä-Luoston Natura-alueesta (FI1300908). Kyseessä on Euroopan Unionin lintudirektiivin tarkoittama SPA-alue, jonka suojeluperusteina on 42 lintulajia. Luonnonsuojelulain 34 §:n mukaan Natura 2000 -verkostoon kuuluvan alueen suojelun perusteena olevia luonnonarvoja ei saa merkittävästi heikentää. Hankkeita, joilla voi olla Natura-alueelle ulottuvia merkittäviä vaikutuksia, koskee luonnonsuojelulain 35 §:n mukainen arviointivelvollisuus.

ELY-keskus katsoo, että vaikka etäisyys ja maastonmuodot todennäköisesti ehkäisevät toiminnan vaikutusten ulottumista Natura-alueelle, ei Natura-alueen suojeluperusteisiin kohdistuvia meluvaikutuksia voida täysin sulkea pois ilmoitettujen tietojen perusteella.

Ilmoitetusta toiminnasta oleellisia meluvaikutuksia voidaan katsoa olevan lähinnä murskauksella, josta ottosuunnitelman mukaan ollaan tarvittaessa tekemässä



meluilmoitus kunnan ympäristönsuojeluviranomaiselle. Linnusto on erityisen herkkää meluvaikutuksille pesimäaikaan (1.5.–31.7.).

ELY-keskus katsoo, että ottosuunnitelmaa tulee joko tarkentaa niin, että murskauksen meluvaikutukset voidaan yksiselitteisesti sulkea pois, tai vaihtoehtoisesti hankkeen vaikutukset Natura-alueen suojeluperusteisiin tulee arvioida. ELY-keskuksen näkemyksen mukaan vaikutukset voidaan rajata pois esimerkiksi ajoittamalla murskaustoiminta lintujen pesimäajan ulkopuolelle tai varmistamalla melumittauksella, että murskaus ei aiheuta meluhaittaa Natura-alueelle.

### **Kaavoitus**

Lapin ELY-keskus toteaa, että hakemusalue sijoittuu 16.5.2022 hyväksytyn Rovaniemen ja Itä-Lapin maakuntakaavassa osoitetulle maa- ja metsätalousvaltaiselle alueelle, jolla on erityistä ulkoilun ohjaamistarvetta (MU 6001). MU-merkinnällä osoitetaan alueita, jotka on tarkoitettu pääasiassa maa- ja metsätalouden harjoittamiseen, joille suuntautuu ulkoilupaineita ja joille on tarkoitus sijoittaa ulkoilun ohjaamistarpeen vuoksi polkuja tai reittejä levähdys- ja muine tukialueineen. Kaavamääräyksen mukaan *"Alueen suunnittelussa tulee turvata maa- ja metsätalouden ja muiden maaseutuelinkeinojen toimintaedellytykset. Ulkoilun ohjaamistarpeen vuoksi suunnittelussa tulee ottaa huomioon polut ja ulkoilureitit sekä niihin liittyvät levähdys- ja tukialueet."*

Hakemusalue on myös osa matkailun vetovoima-alueita, matkailun ja virkistykseen kehittämisen kohdealuetta (mv 8401, Itä-Lappi–Ranua–Rovaniemi-matkailualue). mvmerkinnällä osoitetaan matkailun ja virkistykseen vyöhykkeitä, joihin kohdistuu alueidenkäytöllisiä kehittämistarpeita ja niiden yhteensovittamista. Kaavamääräyksen mukaan *"Aluetta tulee kehittää matkailukeskusten, matkailupalvelukohteiden, maaseutumatkailun, palvelujen ja reitistöjen yhteistoiminnallisena kokonaisuutena alueen pääkäyttötarkoitusten kanssa yhteen sopivalla tavalla. Kulttuuriperintö-, maisema- ja luontoarvoja tulee vaalia matkailun vetovoimatekijöinä."*

Lisäksi hankealueen eteläpuolelle n. 800 metrin etäisyydelle Urakkalammen läheisyyteen on maakuntakaavassa osoitettu poronhoidon kannalta erityisen tärkeä alue/kohde/aita (ph 5687, Urakkalammen erotusaita). ph-merkinnällä osoitetaan poronhoidon kannalta erityisen tärkeitä alueita, kohteita tai kiinteitä laidunkierroaitoja. Kaavamääräysten mukaan *"Alueen suunnittelussa on turvattava poronhoidolle merkittävien rakenteiden/alueiden säilyminen."* ja *"Suunnittelussa tulee ottaa huomioon, että poronhoidon kannalta erityisen tärkeille kohteille voi johtaa pitkiäkin porojen kuljetusreittejä ja niihin liittyviä poroaitoja. Moottorikelkkailu- ja ulkoilureitit tulee suunnitella niin, että ne risteävät mahdollisimman harvoissa kohdissa pysyvän poroaidan kuten työ- ja laidunkierroaidan kanssa ja että porojen kulku aidan läpi reitin kohdalta pyritään estämään."*

Suunnitelulla alueella ei ole oikeusvaikutteista yleiskaavaa tai asemakaavaa. ELY-keskuksen näkemys on, että suunniteltu hanke ei vaikeuta alueen käyttämistä maakuntakaavassa osoitettuun tarkoitukseen. Hakijan ja lupaviranomaisen tulee kuitenkin olla selvillä mahdollisista vaikutuksista poronhoitoon ja olla tarvittaessa yhteydessä alueen paliskuntaan.



## **Sovellettava lainsäädäntö ja ohjeistus**

Maa-ainelain 3 §:n mukaan aineksia ei saa ottaa niin, että siitä aiheutuu muun muassa tärkeän tai muun vedenhankintakäyttöön soveltuvan pohjavesialueen veden laadun tai antoisuuden vaarantumista, jollei siihen ole saatu vesilain mukaista lupaa. Maa-ainesten ottamista koskevassa lupaharkinnassa ja lupaehdoissa otetaan huomioon myös maaaineslain 3 §:n ympäristöperusteiset rajoitukset muun muassa kauniin maisemakuvan, luonnon merkittävien kauneusarvojen tai erikoisten luonnonesiintymien turmelemisesta taikka ne lain 3 §:ssä mainitut muut rajoitukset, joilla pyritään estämään huomattavat tai laajalle ulottuvat vahingolliset vaikutukset asutukselle tai ympäristölle.

Ympäristönsuojelulain 27 §:ssä säädetään yleisestä luvanvaraisuudesta. Liitteen 1 taulukon 2 kohdan 7c ja 7e mukaan muun muassa kivenlouhimolle, kiinteälle tai siirrettävälle murskaimelle tulee hakea ympäristölupaa, mikäli toiminta-aika on yhteensä vähintään 50 vuorokautta.

Kiven louhinnan ja murskauksen suojaetäisyyksistä häiriintyviin kohteisiin sekä mm. toiminnan aiheuttamista melu- ja pölypäästöistä säännellään valtioneuvoston asetuksessa kivenlouhimojen, muun kivenlouhinnan ja kivenmurskaamojen ympäristönsuojelusta (ns. Muraus-asetus, 800/2010).

Ympäristöministeriön oppaassa *Maa-ainesten ottaminen – opas ainesten kestävään käyttöön* (Ympäristöministeriön julkaisuja, 2023:30) on ohjeistettu muun muassa pohjaveden pinnan päälle jätettävistä suojakerrospaksuuksista sekä jälkihoitotoimenpiteistä.

## **Edellytykset maa-ainesten otolle**

Suunniteltu maa-ainesten ottamistoiminta ei sijoitu luokitellulle pohjavesialueelle tai arvokkaalle geologiselle kohteelle. Suunniteltu ottamistoiminta sijoittuu vanhan ottoalueen yhteyteen alueelle, jolta ei ole aiemmin otettu maa-aineksia. Lapin ELY-keskuksen näkemyksen mukaan maa-ainesten ottaminen hakemuksen tarkoittamalla alueella voi olla mahdollista ilman, että siitä ennalta arvioiden aiheutuu ympäristölle maa-ainelain (MAL 3 §) tarkoittamia haittoja. Lupaharkinnassa tulee kuitenkin huomioida edellä ja seuraavassa esitetyt asiat.

### *Ottamistoiminta*

Maa-ainesten otossa tulee ottaa turvallisuusnäkökohdat huomioon, mm. työaikaiset jyrkät luiskat. Ottoalueen jyrkänteiden suojaaminen ja merkitseminen tulee tehdä riittävällä tavalla. Lippusiiman käyttöä jyrkänteiden merkitsemiseen tulee välttää.

Häiritsevää melu ja pöly tulee estää. Mahdolliset polttoaineiden ja öljytuotteiden varastot, sekä työkoneiden huolto- ja säilytyspaikat tulee suojata tarkoituksenmukaisesti. Mahdolliset päästöt on välittömästi ilmoitettava valvontaviranomaiselle.

Alueella toimittaessa tulee pitää huolta, että alinta ottotasoa ei aliteta, ja että korot on alueella merkitty huolellisesti ja ajantasaisesti.

Ottamisalueella tulee huolehtia siitä, että ylimmän pohjavedenpinnantason päälle jää aina vähintään yhden (1) metrin paksuinen suojakerros koskematon maata. Mikäli ottotoiminnan aikana oton havaitaan ulottuvan tätä syvemmälle, tulee

ottotasoa nostaa siten, että suojakerrospaksuus täyttyy. ELY-keskus kuitenkin suosittelee, että suojakerrospaksuus olisi aina vähintään kaksi (2) metriä alueen jälkihoidon toteutumisen ja alueelle aikanaan muodostuvan puuston menestymisen kannalta.

### *Murskaus*

Suunniteltu murskaustoiminta ei sijoitu luokitellulle pohjavesialueelle. Murskausvuorokausien määräksi on hakemuksessa arvioitu 27 vuorokautta suunnitellun toimintaiän (10 vuotta) aikana eli toiminnalle ei ole haettu ympäristölupaa. Hakemuksessa todetaan, että ottoalueen toiminta on tilapäistä ja lyhytkestoista. Toimintavuorokaudet on laskettu Siuronselän alueella siten, että toimintaa voi kohteessa olla kolmivuoroisena, eli ympäri vuorokauden, koska kohde sijaitsee etäällä häiriintyvistä kohteista. Edellä luonnonsuojelua koskevassa kappaleessa lausuttuun viitaten ELY-keskus kuitenkin katsoo, että toiminnan meluvaikutuksia tulee seurata, ettei murskaus aiheuta meluhaittaa Natura-alueelle, ja suosittelee täten toiminta-ajan rajoittamista lintujen pesimäajan (1.5.– 31.7.) ulkopuolelle.

ELY-keskus katsoo, että murskausvuorokausien määrästä on pidettävä kirjaa, ja tarvittaessa haettava toiminnalle ympäristölupaa (YSL 27 §) viimeistään kun 49 vuorokautta on tullut täyteen. Lupaviranomaisella tulee olla käytettävissä ajantasainen tieto siitä, montako murskausvuorokautta alueella on lupa-aikana käytetty.

ELY-keskus korostaa huolellista toimintakulttuuria. Öljyjen tai muiden vaarallisten aineiden pääsy maaperään ja pohjaveteen tulee estää. Suojausratkaisujen tulee olla tiiviitä ja öljyjä kestäviä, eikä suojarakenteeseen saa päästä virtaamaan ympäristön hulevesiä. Tiiviille alustoille kertyvän veden hallinta tulee suunnitella siten, että vedet eivät pääse missään tilanteessa tulvimaan yli. Ympäristöön päässeet polttoaineet ja ympäristölle vaaralliset aineet on heti kerättävä talteen. Toiminnanharjoittajalla tulee olla esitettynä säilytyspaikka öljyiselle maa-ainekselle.

Jätteiden, ylijäämämassojen ym. sijoittaminen ottamisalueelle ei ole sallittua. Toiminnasta ei saa aiheutua epäsiisteyttä. Jätteitä ei saa polttaa tai haudata. Hyötykäyttöön kelpaava jäte on lajiteltava erilleen ja toimitettava hyödynnettäväksi. Alueella ei myöskään tule varastoida ongelmajätteitä.

Toimintajaksojen päätyttyä alue on siistittävä ja alueelta on poistettava koneet ja laitteet. Mikäli alueella havaitaan öljyä, tulee alueen massat vaihtaa puhtaisiin. Mahdolliset päästöt on ilmoitettava valvontaviranomaiselle. Toiminnan päättyessä suoja-alue tulee jälkihoitaa siten, että suojarakenteet puretaan ja alue palautetaan metsämaaksi. Mahdolliset pilaantuneet maat tulee toimittaa käsittelyyn.

Murskauslaitoksen melun ja pölyn leviämisen estämiseksi murskauslaitos tulee sijoittaa siten, että murskeen varastoalueet ja ottoalueen rintaukset lieventävät melun leviämistä ympäristöön.

### *Pintavedet*

Toiminnasta ei saa aiheutua muutoksia alueen pintavesien laatuun tai määrään. Vesien johtaminen ei saa aiheuttaa vettymis- tai muuta haittaa ympäristöön.

Lupaviranomaiselle tulee tarvittaessa esittää tarkempi kuvaus vesien johtamisesta ja tarkkailusta.

### *Jälkihoito*

Ottamisalue tulee jälkihoitaa välittömästi ottotoiminnan päätyttyä ja jälkihoitotoimenpiteet tulee yksilöidä mahdollisessa maa-ainesluvassa. Jälkihoitotoimia ovat alueen siistiminen, muotoilu ja pintamateriaalin levitys, kasvillisuuden palauttaminen sekä alueelle soveltumattoman käytön estäminen.

Pintamateriaalina tulee ensisijaisesti käyttää alueen alkuperäistä pintakerrosta. Alkuperäisen pintakerroksen kangashumus ja sen alapuolella oleva rikastumiskerros tulisi kuoria ja varastoida erikseen ottamisalueen reunoille ennen toiminnan aloittamista. Pintamaat tulee levittää alueelle takaisin alkuperäisessä järjestyksessä. Kasvillisuuden kannalta paras tulos saavutetaan, kun maan ylin orgaanista ainesta sisältävä humuskerros (kuntta) voidaan irrottaa ja levittää takaisin alueella laajoina mattoina. Pintamaiden varastointiaika tulisi olla mahdollisimman lyhyt, sillä pintakerroksen orgaaninen aines hajoaa nopeasti. Soveltuva varastointiaika on korkeintaan 2–3 vuotta. Vaiheistamalla ottaminen ja jälkihoito saavutetaan paras lopputulos.

Lupa-ajan päätyttyä ottamisalueella ei tule olla maa-ainesvarastokasoja lainkaan, sillä ne estävät jälkihoidon toteuttamisen. Tiivistyneet tienpohjat ja varastokasojen pohjat tulee möyhiä ja pehmentää toiminnan loputtua, sillä tiivis maaperä läpäisee vettä huonosti ja vähentää siten muodostuvan pohjaveden määrää.

Lapin ELY-keskus suosittelee, että maisemoinnissa ja jälkihoitotöiden suunnittelussa käytetään päivitettyä maa-ainesopasta (*Maa-ainesten ottaminen – opas ainesten kestävään käyttöön*, Ympäristöministeriön julkaisuja, 2023:30).

### **Johtopäätökset**

Suunniteltu maa-ainesten ottamistoiminta ei sijoitu luokitellulle pohjavesialueelle tai arvokkaalle geologiselle kohteelle. Suunniteltu ottamistoiminta sijoittuu vanhan ottoalueen yhteyteen avaten uutta aluetta. Lapin ELY-keskus katsoo, että maa-ainesten ottaminen hakemuksen tarkoittamalla alueella voi olla mahdollista ilman, että siitä ennalta arvioiden aiheutuu ympäristölle maa-ainelain (MAL 3 §) tarkoittamia haittoja, mikäli ottamistoiminnassa huomioidaan edellä esitetyt asiat.

ELY-keskus katsoo, että vaikka etäisyys ja maastonmuodot todennäköisesti ehkäisevät toiminnan vaikutusten ulottumista Natura-alueelle, ei Natura-alueen suojeluperusteisiin kohdistuvia meluvaikutuksia voida täysin sulkea pois ilmoitettujen tietojen perusteella. ELY-keskus katsoo, että ottosuunnitelmaa tulee joko tarkentaa niin, että murskauksen meluvaikutukset voidaan yksiselitteisesti sulkea pois, tai vaihtoehtoisesti hankkeen vaikutukset Natura-alueen suojeluperusteisiin tulee arvioida. ELY-keskuksen näkemyksen mukaan vaikutukset voidaan rajata pois esimerkiksi ajoittamalla murskaustoiminta lintujen pesimäajan (1.5.–31.7.) ulkopuolelle tai varmistamalla melumittauksella, että murskaus ei aiheuta meluhaittaa Natura-alueelle.



ELY-keskus myös huomauttaa, että koska aiempi lupa on jo myönnetty 10 vuodeksi, nyt haettava lupa ei voi olla jatkolupa, vaan asia tulee käsitellä uutena maa-ainelain mukaisena lupa-asiana (MAL 10 §).

ELY-keskus lisäksi muistuttaa, että vaikka etukäteen arvioiden pinta- tai pohjavesiin kohdistuvia haittoja ei tulisikaan, on toiminnanharjoittaja vesilain mukaisessa vastuussa mahdollisista vesiin kohdistuvista haitoista ja siten velvollinen muun muassa tarvittaviin korjaus- ja korvaustoimenpiteisiin.

Luvan haltijan on tehtävä maa-ainelain 23 a §:n 1 momentissa tarkoitetun otetun aineksen määrää ja laatua koskeva ilmoitus lupaviranomaiselle vuosittain viimeistään tammikuun 31. päivänä. Ottamistoiminnan loputtua on pidettävä lopputarkastus.

Päätökset asiassa pyydetään lähettämään tiedoksi Lapin ELY-keskukselle (MAL 19 §). Lupapäätökseen tulisi merkitä luvan viimeinen voimassaolopäivä. Lupapäätös maa-ainesten ottamisesta tulee viedä myös maa-ainesten ottamisen tietojärjestelmään (NOTTO) Suomi.fi palvelusta löytyvällä sähköisellä ilmoituslomakkeella.

## RATKAISU JA LUPAMÄÄRÄYKSET

### Ratkaisu

Metsähallitus Metsätalous Oy:lle myönnetään maa-ainelain 4 §:n mukainen lupa maa-ainesten ottamiseen Pelkosenniemen kunnassa Siurunselän sora-alueelle kiinteistölle Pelkosenniemen Valtionmaa II 583-893-11-1. Lupa myönnetään kymmenen (10) vuoden ajalle 40 000 k-m<sup>3</sup> ottomäärälle. Lupa myönnetään hakijan esittämän ottamissuunnitelman mukaisesti seuraavia lupamääräyksiä noudattaen.

### Täytäntöönpanoratkaisu

Toiminnan saa aloittaa ennen lupapäätöksen lainvoimaisuutta. Mikäli toiminta aloitetaan ennen päätöksen lainvoimaisuutta, **tulee toiminnalle asettaa pääasiaratkaisun vakuuden lisäksi 2691 €:n vakuus**. Vakuuden tulee olla voimassa päätöksen lainvoimaisuuteen asti.

### Lupamääräykset

1. Ottamislupa myönnetään yhteensä 40 000 k-m<sup>3</sup> kokonaisottomäärälle. Lupa on voimassa kymmenen (10) vuotta tämän päätöksen tiedoksisaannista. Luvan viimeinen voimassaolopäivä on 31.12.2034.
2. Ennen ottamistoiminnan aloittamista hakijan on asetettava lupamääräysten suorittamiseksi **8969 €:n suuruinen vakuus** (MAL 12 § ja MAL 21 §). Vakuuden tulee olla voimassa vähintään 1,5 vuotta luvan voimassaoloajan yli, eli 30.6.2036 asti.

3. Ennen toiminnan aloittamista luvanhaltijan on pyydettävä valvontaviranomaista suorittamaan aloitustarkastus, jossa tarkistetaan, että lupaehtojen edellyttämät valmistelevat toimenpiteet on tehty.
4. Ottamisalue on merkittävä maastoon riittävän selvästi vahinkojen estämiseksi. Jyrkät rintuudet tulee suojata metallisella verkkoaidalla. Ottamisalueen reunat tulee merkitä reunapaaluin. Aitojen ja merkintöjen tulee olla riittävän korkeita, jotta ne voi havaita myös talvella maan ollessa lumipeitteinen. Alueelle tulee asentaa korkomerkki. Ottamisalueen merkinnät maastoon tulee olla selvästi näkyviä, kestäviä ja oikein sijoitettuja jotta ne näkyvät koko ottamistoiminnan ajan. Alueen merkitsemiseen ei saa käyttää lippusiimoja.
5. Maa-aineksia tai maa-ainesten ottoon liittyviä rakenteita ei saa sijoittaa alle 12 metrin etäisyydelle paikallistien keskilinjaan nähden.
6. Alkuperäisen pintakerroksen kangashumus ja sen alapuolella oleva rikastumiskerros tulee kuoria ja varastoida erikseen ottamisalueen reunoille ennen toiminnan aloittamista. Jälkihoidon yhteydessä nämä pintamaat tulee levittää takaisin ottamisalueelle.
7. Pohjaveden päälle on jätettävä kauttaaltaan vähintään kahden (2) metrin suojaava puhdas maakerros. Ottotasa tulee tarvittaessa nostaa, mikäli pohjavesihavainnot antavat siihen aiheutta.
8. Toiminta on järjestettävä niin, ettei siitä aiheudu maaperän, pohjaveden tai pintavesien pilaantumista.
9. Ottamisalueelle kerääntyvät vedet tulee käsitellä ensisijaisesti pintavalutuksella. Ottamisalueen pohja tulee kallistaa niin, että mahdollinen veden virtaus voidaan suorittaa keskitetysti tarvittaessa rakennettavaan laskeutusaltaaseen. Mikäli laskeutusallasta tarvitaan estämään kiintoaineksen kulkeutuminen, tulee laskeutusaltaasta lähtevien ojien vesiä tarkkailla silmämääräisesti vesiensuojelurakenteiden jälkeen ja tarvittaessa ryhtyä toimenpiteisiin alapuolisen vesistön samentumisen estämiseksi. Laskeutusaltaasta johdettavien vesien laatua tulee myös tarkkailla murskaus- ja louhintavuosina syksyllä otettavasta vesinäytteestä. Vesinäytteestä on tutkittava ainakin seuraavat ominaisuudet ja aineiden pitoisuudet: kiintoaine, kokonaistyyppi, ammoniumtyppi ja nitraattityppi, pH, kloridi, sähkönjohtavuus, CODMn, rauta, sulfaatti ja arseeni sekä öljyhiilivedyt (C10-C40). Näytteenoton yhteydessä on mitattava virtaama.
10. Mikäli louhoksesta tarvitsee pumpata vesiä, tulee pumpattujen vesien määrästä pitää kirjaa. Mikäli vesiä täytyy pumpata yli 100 m<sup>3</sup> päivässä tai pumppauksesta voi aiheutua luonnon tai vesistön tilan huonontumista, tulee siitä ilmoittaa kunnan ympäristönsuojeluviranomaiselle ja Lapin ELY-keskukselle.
11. Öljyjen ja muiden ympäristölle haitallisten aineiden käsittelyssä on noudatettava erityistä huolellisuutta, jotta maaperä tai pohjavesi ei likaantuisi. Poltto- ja voiteluaineiden sekä ympäristölle haitallisten kemikaalien varastointi toiminta-

aikojen ulkopuolella on kielletty. Autojen ja koneiden huolto ja pesu alueella on kielletty. Myös koneiden ja autojen tankkaus tulee järjestää siten, ettei siitä aiheudu öljy- tai polttoainepäästöjen vaaraa.

12. Vahinko- ja onnettomuustilanteiden varalle on maa-ainesten ottoalueelle varattava riittävästi imeytysmateriaalia sekä tarvittavaa kalustoa vuotojen leviämisen estämiseksi.
13. Jos öljyä tai muuta pohjaveden laatua vaarantavaa ainetta joutuu maaperään, on siitä välittömästi ilmoitettava valvontaviranomaiselle ja pelastuslaitokselle sekä ryhdyttävä heti toimenpiteisiin vahingon leviämisen ehkäisemiseksi.
14. Louhinta- ja murskausvuorokausista tulee pitää kirjaa. Tiedot on säilytettävä vähintään kymmenen vuoden ajan.
15. Maa-ainesten ottamisen loputtua alue on siistittävä ja sinne pystytetyt rakennelmat purettava. Alueen seinämät tulee loiventaa rinteiksi. Rinteiden muotoiluun voidaan käyttää alueelta poistettuja pintamaita. Rinteiden kaltevuus saa olla enintään 1:3. Alueen pohjalle voidaan muodostaa kumpareita tai harjanteita lisäämään pinnanmuotojen vaihteluita. Pohjan muotoilu tulee tehdä siten että sade- ja sulamisvedet johtuvat pois alueelta. Pintamaat tulee palauttaa alueelle lupamääräyksen nro 6 mukaisesti. Alueelle tulee luoda ottotoiminnan päätyttyä edellytykset luontaiselle taimettumiselle tai alueelle tulee istuttaa tai kylvää puusto.
16. Ottamistoiminnan päättyessä tai luvan umpeutuessa luvan haltijan on pyydettävä valvontaviranomaiselta maa-ainesasetuksen (926/2005) mukaista lopputarkastusta.
17. Mikäli lupa maa-ainesten ottamiseen siirretään toiselle, on siirrosta viipymättä ilmoitettava lupaviranomaiselle. Luvan haltija vastaa lupaan liittyvistä velvoitteista, kunnes hänen tilalleen on hakemuksesta hyväksytty toinen.
18. Murskaustoiminta on ajoitettava vuosittain lintujen pesimäajan 1.5.-31.7. ulkopuolelle.
19. Luvan haltijan tulee tehdä vuosittain maa-aineslain 23 a §:n mukainen otetun aineksen määrää ja laatua koskeva ilmoitus vuosittain viimeistään tammikuun 31. päivänä.
20. Luvan käsittelystä peritään lupahakemuksen vireille tullessa voimassa olleen mukainen tarkastusmaksu. **Tarkastusmaksu on 1211 euroa.** Valvontamaksu peritään vuosittain voimassa olevan taksan mukaisesti.

## **PERUSTELUT**

### **Luvan myöntämisen edellytykset**

Ottamistoiminta tai sen järjestely ei ole ristiriidassa maa-aineslain 3 §:ssä säädettyjen rajoitusten kanssa. Hakija on esittänyt asianmukaisen ottamis- ja maisemointisuunnitelman, joten lupa ottamiseen on myönnettävä. EU:n



kaivannaisjätedirektiivi koskee myös maa-aineslain mukaista maa-ainesten ottotoimintaa. Hakija on esittänyt kaivannaisjätesuunnitelman.

#### Yleiset perustelut

Maa-aineslain 11 §:n mukaan aineiden ottamista koskevaan lupaan on liitettävä määräykset siitä, mitä hakijan on noudatettava hankkeesta aiheutuvien haittojen välttämiseksi tai rajoittamiseksi, jolleivät sanotut seikat käy ilmi ottamissuunnitelmasta.

#### Täytäntöönpanoratkaisun perustelut

Hakija on hakenut lupaa aloittaa ottamistoiminta muutoksenhausta huolimatta. Maa-aineslain 21.2 §:n mukaan lupaviranomainen voi perustellusta syystä ja edellyttäen, ettei täytäntöönpano tee muutoksenhakua hyödyttömäksi, luvan hakijan pyynnöstä lupapäätöksessä määrätä, että aineiden ottaminen voidaan muutoksenhausta huolimatta aloittaa lupapäätöstä noudattaen, jos hakija asettaa hyväksyttävän vakuuden niiden haittojen, vahinkojen ja kustannusten korvaamisesta, jotka päätöksen kumoaminen tai luvan muuttaminen voi aiheuttaa.

Luvanhakija on perustellut toiminnan aloittamista muutoksenhausta huolimatta muun muassa tieverkoston kunnon ylläpitämisellä alueen puuhuollon varmistamiseksi. Pelkosenniemen kunnan ympäristönsuojeluviranomaisen ratkaisukäytännön perusteella toimijoiden taloudelliset intressit eivät ole maa-aineslain 21.1 §:ssä tarkoitama perusteltu syy, vaan syynä pitää olla laajempi yleinen tarve. Hakijan perustelut täyttävät ratkaisukäytännön mukaisen perustellun syyn kriteerit.

Alue on metsätalouskäytössä olevaa aluetta eikä siihen kohdistu virkistyskäyttöpainetta. Toiminnan aloittaminen muuttaisi kohtuullisen pienellä alueella maan pintaa ja maan muotoja. Kyseisten muutosten ei voida katsoa olevan sellaisia asioita, jotka tekisivät muutoksenhaun hyödyttömäksi. Toiminnanaloittamislupaa ei ole tarpeen rajata haetusta. Toiminnanaloittamisluvan vakuudeksi määrätään pääasiallisen ratkaisuluvan vakuuden lisäksi vakuus, jonka suuruus on 30 % pääasiallisen ratkaisun vakuudesta.

### **Lupamääräysten perustelut**

#### Lupamääräys 1

Maa-aineslain 10 §:n mukaan lupa ottamistoimintaan myönnetään määräajaksi, enintään kymmeneksi vuodeksi. Lupa on myönnetty sille määräajalle ja kokonaisottomäärälle, joita hakija on esittänyt.

#### Lupamääräys 2

Vakuudesta on annettu määräys maa-aineslain 12 §:n perusteella. Vakuuden suuruuden laskemiseen käytetään voimassa olevaa taksaa. Vakuuden suuruus lasketaan seuraavalla kaavalla:

Otettava maa-ainemäärä x **0,017 euroa/m<sup>3</sup>** + ottoalueen pinta-ala x **0,22 euroa/m<sup>2</sup>**. Vakuuden käsittelyn periaatteet ovat päätöksen liitteenä.

### Lupamääräys 3

Määräys on osa valvontaviranomaisen suorittamaa tarkastusmenettelyä, joka perustuu maa-ainesasetuksen 7 §:ään.

### Lupamääräys 4 ja 5

Määräykset on annettu ulkopuolisten turvallisuuden varmistamiseksi ja vahinkojen ja onnettomuuksien ennalta ehkäisemiseksi. Maastossa kulkijoiden ja tien käyttäjien turvallisuudesta tulee huolehtia ottamisen kaikissa vaiheissa. Alueella ei saa käyttää lippusiimoja porojen sotkeutumista vuoksi.

### Lupamääräys 6

Pintamaiden varastoinnista on annettu määräys mahdollisimman hyvän maisemointituloksen turvaamiseksi.

### Lupamääräys 7

Määräys suojaetäisyydestä pohjaveteen on annettu pohjaveden pilaantumisen ja sen riskin välttämiseksi.

### Lupamääräykset 8–9

Hakija ei ole hakemuksessaan esittänyt yksityiskohtaista suunnitelmaa vesien johtamisesta. Vesien johtamisesta ei saa aiheutua alapuolisten vesien samentumista tai muuta vesistön pilaantumista.

### Lupamääräys 10

Määräys perustuu vesilain 2. luvun 15 §:n ilmoittamisvelvollisuuteen. Lupamääräys on annettu myös varmistamaan, että toiminnassa ei ylitä vesitalouslupan tarve ilman että vesitalouslupaa olisi haettu.

### Lupamääräykset 11–13

Määräykset öljyjen ja muiden ympäristölle vaarallisten aineiden käsittelystä, häiriötilanteisiin varautumisesta sekä toiminnasta mahdollisten päästöjen yhteydessä on annettu maaperän ja pohjaveden suojelemiseksi ja viranomaisten tiedonsaannin varmistamiseksi. Toimintaa koskee ympäristönsuojelulain 16 §:n mukainen maaperän pilaamiskielto ja 17 §:n mukainen pohjaveden pilaamiskielto.

### Lupamääräys 14

Määräys on annettu varmistamaan, että toiminta ei ylitä ympäristöluvanvaraisuuden kynnystä. Siirrettävän murskausaseman toiminta on ympäristöluvanvaraista, mikäli toimintavuorokausien määrä on vähintään 50.

### Lupamääräys 15

Lupamääräys on annettu alueen maisemoinnin toteuttamiseksi niin, että lopputuloksena muodostuu ympäröivään luontoon ja maisemaan sulautuva kokonaisuus, eikä alueesta aiheudu haittaa tai vaaraa siellä liikkuville. Ottotoiminnan päätyttyä alue siirtyy metsälain piiriin.

### Lupamääräys 16

Määräys on osa valvontaviranomaisen suorittamaa tarkastusmenettelyä, joka perustuu maa-ainesasetuksen 7 §:ään.

### Lupamääräys 17

Lupamääräys on annettu maa-aineslain 13 a §:n perusteella.

#### Lupamääräys 18

Natura-alueen läheisyyden, luonnonsuojelulain (9/2023) ja EU:n lintudirektiivin suojaamien lintulajien pesintä- ja lisääntymisrauha.

#### Lupamääräys 19

Lupamääräys on annettu maa-aineslain 23 a §:n ja maa-ainesasetuksen 9 §:n perusteella.

#### Lupamääräys 20

Lupamääräys perustuu maa-aineslain 23 §:ään. Maksua määrättäessä sovelletaan voimassa olevaa taksaa. Voimassa olevan maa-ainestaksan mukaisesti Maksu määräytyy otettavaksi esitetyn maa-ainesten kokonaismäärän mukaan seuraavasti: Suunnitelmaa kohti 280 euroa, sekä lisäksi hakemuksessa otettavaksi esitettyä maa-aineksen yksikkötilavuutta kohti 0,017 euroa. Maksuun lisätään asianosaisten kuulemisesta perittävä maksu, 50 euroa/asianosainen, kunnallisesta ilmoituksesta 70 euroa ja lehti-ilmoituksesta 90,35 euroa.

#### **SOVELLETUT OIKEUSOHJEET**

Maa-aineslaki (555/1981) 3, 4, 5–6, 10–13 a, 20, 21, 23 ja 23 a §

Ympäristönsuojelulaki (527/2014) 6–7 ja 16–17

Valtioneuvoston asetus maa-ainesten ottamisesta (962/2005) 6–9 §

Valtioneuvoston asetus kaivannaisjätteistä (190/2013) 4 §

Vesilaki (587/2011) 2 luku 15 §

Luonnonsuojelulaki (9/2023)

#### **MUUTOKSENHAKU**

Tähän päätöksen tyytymätön saa hakea muutosta valittamalla hallinto-oikeuteen. Valitusosoitus on päätöksen liitteenä. Viimeinen muutoksenhakupäivä on **21.8.2024**

#### **PÄÄTÖKSEN TIEDOKSIANTO JA PÄÄTÖKSESTÄ TIEDOTTAMINEN**

Tämä päätös lähetetään (MAL 19 § 2 mom.)

- Hakijalle päätöksen antamisesta ilmoitetaan (MAL 19 § 1 ja 3 mom)
- Julkisella kuulutuksella viranomaisen verkkosivuilla
- Lapin ELY-keskukselle
- Asian käsittelyn yhteydessä kuulluille asianosaisille

#### **PÄÄTÖKSEN TEKIJÄ:**

Vs. Ympäristötarkastaja Pekka Liisanantti

#### **DELEGOINTIPÄÄTÖS:**

Kemijärven kaupungin ympäristöterveyslautakunta YTLTK 23.01.2023 § 8  
35/00.01.01.01/2023.

Pekka Liisanantti

Vs. Ympäristötarkastaja

15.7.2024

#### **LIITTEET**

Liite 1 Vakuuksien käsittelyn periaatteet

Liite 2 Valitusosoitus



Kemijärven kaupungin ympäristöterveyslautakunta  
YTLTK 10.02.2023 § 22, 90/11.00.01/2023

## VAKUUKSIEN KÄSITTELYN PERIAATTEET MAA-AINESLAIN JA YMPÄRISTÖNSUOJELULAIN MUKAISISSA LUPA-ASIOISSA

Koillis-Lapin ympäristöterveydenhuollon ympäristönsuojelun vakuuksien käsittelyn periaatteet:

Luvan myöntänyt viranomainen tai sen alaiset viranhaltijat huolehtivat vakuuden vaatimisesta, sen suuruudesta ja erääntyvistä vakuuksista. Pääsääntöisesti vakuus vaaditaan kaikilta maa-aineslain (555/1981) ja ympäristönsuojelulain (527/2014) mukaisesti ja vain erityisestä syystä vakuus voidaan jättää määräämättä.

Vakuuden muodot

1. Yksilöity pankin tai vakuutuslaitoksen antama omavelkainen takaus

- Pääasiallinen ja suositeltavin vakuuden muoto

- Vakuuden voimassaolo: vakuuden tulee olla voimassa, kunnes kaikki luvan ja sen määräysten edellyttämät toimenpiteet on tehty ja lopputarkastuksessa hyväksytty. Vakuuden tulee olla voimassa vähintään kaksitoista (12) kuukautta asetetun luvan voimassaoloajan yli, jona aikana tulee tehdä tarvittavat vaatimukset vakuuden voimassaolon jatkamiseksi tai maksamiseksi kuntayhtymälle.

2. Pankkitalletus

- Käytetään lähinnä pienissä yksityisille henkilöille asetetuissa vakuussummissa

- Lisävaatimukset: Allekirjoitettu ilmoitus talletusten panttaamisesta ja kuittaamattomuustodistus pankilta ennen vakuuden hyväksymistä tai vastaavat ehdot tilisopimukseen.

Maa-aineslain mukaiset vakuudet

Vakuus maa-aineslain 11 §:n nojalla määrättyjen toimenpiteiden suorittamisesta (MAL 12 §). Vakuus maa-ainesten oton aloittamiseksi ennen luvan lainvoimaisuutta (MAL 21 §). Maa-aineslain 21 §:n mukaisena töiden aloitusvakuutena ja 12 §:n mukaisena maisemointivakuutena voi olla sama vakuus. Maa-aineslain mukaisten vakuuksien suuruuden määräytymisen perusteista päätetään maa-ainestaksassa.

Ympäristönsuojelulain mukaiset vakuudet

Jätteen käsittelytoiminnan harjoittajan vakuus asianmukaisen jätehuollon, seurannan, tarkkailun ja toiminnan lopettamisessa tai sen jälkeen tarvittavien toimien varmistamiseksi (YSL 59 §). Vakuus ympäristöluvanvaraisen toiminnan aloittamiseksi muutoksenhausta huolimatta (YSL 199 §).

## VALITUSOSOITUS

### Valitusoikeus

Maa-aineslupaa koskevan hallintovalituksen saa tehdä

- 1) asianosainen;
- 2) kunnan jäsen;
- 3) rekisteröity yhdistys tai säätiö, jonka tarkoituksena on ympäristön-, terveyden- tai luonnonsuojelun taikka asuinympäristön viihtyisyyden edistäminen ja jonka toiminta-alueella kysymyksessä olevat ympäristövaikutukset ilmenevät;
- 4) toiminnan sijaintikunta ja muu kunta, jonka alueella toiminnan ympäristövaikutukset ilmenevät;
- 5) elinkeino-, liikenne- ja ympäristökeskus sekä toiminnan vaikutusalueen kunnan ympäristönsuojeluviranomainen;
- 6) muu asiassa yleistä etua valvova viranomainen.

### Valitusviranomainen ja valitusaika

Pohjois-Suomen hallinto-oikeus  
Käyntiosoite: Isokatu 4, 3 krs, Oulu  
Postiosoite: PL 189, 90101 OULU

Sähköposti: pohjois-suomi.hao@oikeus.fi

Valituksen voi tehdä myös hallinto- ja erityistuomioistuinten asiointipalvelussa osoitteessa <https://asiointi.oikeus.fi/hallintotuomioistuimet/#/>

Valitusaika 30 päivää.

Valitusaika alkaa päätöksen tiedoksisaantipäivästä, joksi katsotaan seitsemäs päivä siitä, kun päätöstä koskeva kuulutus on julkaistu viranomaisen verkkosivuilla.

### Valituskirja

- Valituskirjelmässä on ilmoitettava
- Valittajan nimi, ammatti, asuinkunta ja postiosoite
- Päätös, johon haetaan muutosta (alkuperäinen tai jäljennös)
- Miltä osin päätöksestä valitetaan ja muutos, joka siihen vaaditaan tehtäväksi
- Muutosvaatimuksen perusteet

### Valitusasiakirjojen toimittaminen

Valitusasiakirjat on toimitettava valitusviranomaiselle ennen valitusajan päättymistä. Jos valitusajan viimeinen päivä on pyhäpäivä, itsenäisyyspäivä, vapunpäivä, joului- tai juhannusaatto tai arkilauantai, saa valitusasiakirjat toimittaa ensimmäisenä sen jälkeisenä arkipäivänä. Omalla vastuulla valitusasiakirjat voi lähettää postitse tai lähetin välityksellä. Postiin valitusasiakirjat on jätettävä niin ajoissa, että ne ehtivät perille valitusajan viimeisenä päivänä ennen viraston aukioloajan päättymistä. Asiakirjat voi toimittaa myös sähköisesti.

### Oikeudenkäyntimaksu

Muutoksenhakuasian vireille panijalta peritään oikeudenkäyntimaksu sen mukaan kuin tuomioistuinmaksulaisissa (1455/2015) säädetään.

[Tuomioistuinmaksulaki 1455/2015 - Ajantasainen lainsäädäntö - FINLEX®](#)

Ajantasainen tieto oikeudenkäyntimaksuista löytyy Tuomioistuinlaitoksen sivustolta [Oikeudenkäyntimaksut hallinto-oikeudessa - Tuomioistuinlaitos \(oikeus.fi\)](#)