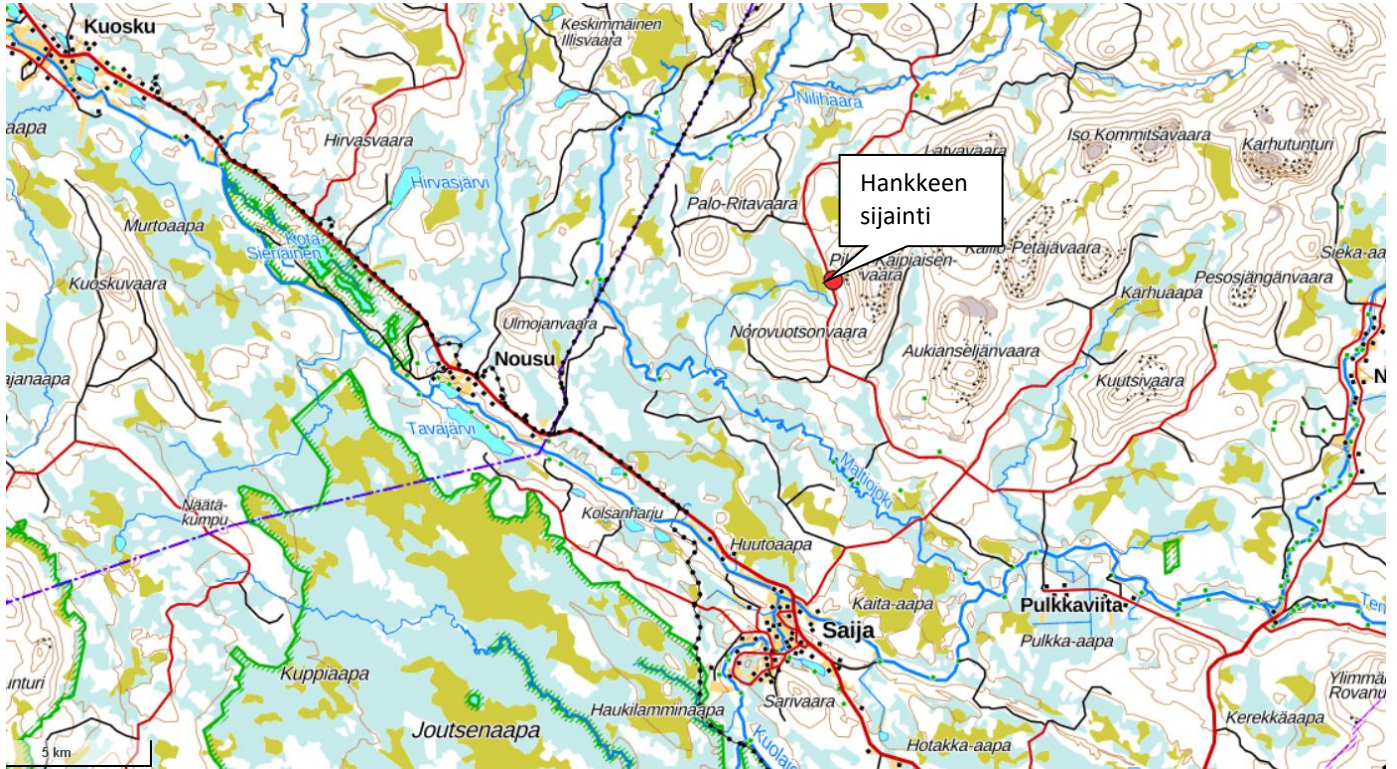


# PIKKU KAIPIAISEN VAARAN MOREENIALUE 2024



Kunta: Salla  
Kylä: Valtionmaa  
Tila: Sallan Valtionmaa I 732-893-10-1  
Hakija: Metsähallitus Metsätalous Oy, yhteyshenkilö Jukka Ylisirniö  
Osoite: PL 8016 (Ounasjoentie 6)  
96101 Rovaniemi  
Puhelin 040-4804265  
Sähköposti: [jukka.ylisirnio@metsa.fi](mailto:jukka.ylisirnio@metsa.fi)

Seinäjoella 9. päivänä joulukuuta 2024



Puh. 040-5264 930  
e-mail: [juha.laakso@maveplan.fi](mailto:juha.laakso@maveplan.fi)

## **SISÄLLYSLUETTELO**

- Suunnitelmaselostus ja yleiskartta 1:10000
- Sijaintikartta 1:100 000
- Lähestymiskartta 1:20 000
- Sijaintikartta 1:200 00 (etusivulla)
- KTJ otteet
- Nykytilannekartta 1:1000
- Lopputilannekartta 1:1000
- Leikkaukset 1:500 / 1:100 A-A, B-B
- Maisemointikartta 1:1000
- Suunnitelmaportti 1:1000
- Ilmakuva ottoalueesta 1:1000
- Kaivannaisjätteen jätehuoltosuunnitelma

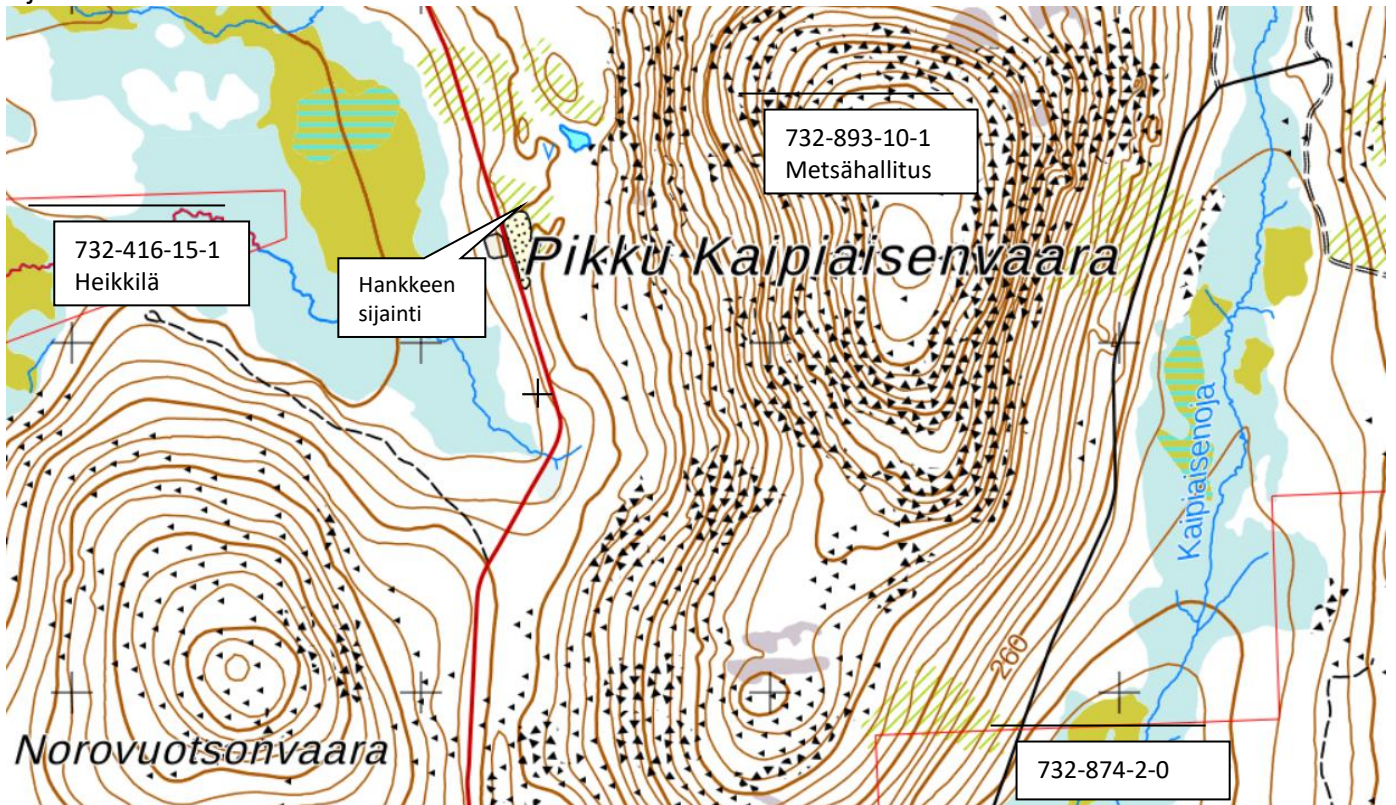
# MAA-AINEKSEN OTTOSUUNNITELMA

## 1. MAANOMISTUS

Suunniteltu ottoalue kuuluu tilaan Sallan Valtionmaa I (kiinteistötunnus 732-893-10-1), jonka omistaa Metsähallitus.

## 2. YLEISKUVAUS

Suunniteltu ottoalue sijaitsee Sallan kunnassa keskustasta 39 km pohjoiseen Saijan kylässä Valtionmaalla. Sijaintikartta alla:



Suunnittelualan keskikohtan koordinaatit **N=7452390 ja E=580285** (ETRS TM-35).

Tieyhteys alueelle kulkee Metsähallituksen metsäautotieverkoston kautta.

Suunnitellun alueen yhteispinta-ala on **2.75 ha** (ottamisalue: 1.15 ha ja tukitoiminta- ja varastoaluealueet: 1.07 ha).

Alueelta on otettu aikaisemmin maa-ainesta (lupatunnus 732-2019-584). Vanha ottolupa on voimassa 31.12.2029 asti. Vanhan luvan ottomäärästä on jäljellä 6420 m<sup>3</sup>kr ja toimintavuorokausia on jäljellä 41 vrk. Vanha ottoalue toimii uuden lupa-alueen tukitoiminta- ja varastoaluealueena.

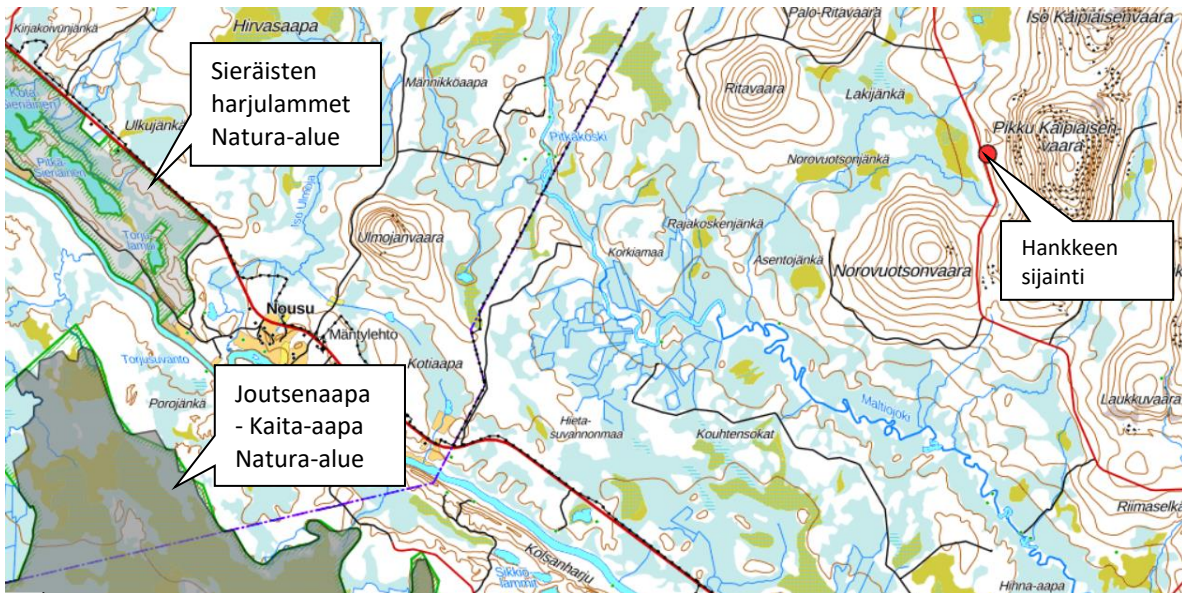
Itä-Lapin maakuntakaavassa alueella on aluetunnus **M-1 4565**. Merkinnällä osoitetaan pääasiassa metsätalouteen ja porohoitoon tarkoitettuja alueita, joita voidaan käyttää pääasiallista käyttötarkoitusta sanottavasti haittaamatta ja luonnetta muuttamatta myös muihin tarkoituksiin.

Maa-aineksen ostopaikka ei aiheudu haittoja lähialueille, lähimmät asutukset sijaitsevat 9 km ottoalueesta etelään Saijan kylällä ja lähin vapaa-ajan-asutus sijaitsee 3.6 km lounaaseen.

Lähin Natura - suojelualue "Sieräisten harjulammet" sijaitsee n. 11 km länteen.

Muita suojelukohteita ei ole suunnitellun ottoalueen lähialueilla.

Karttaote alla:



### 3. RAJANAAPURIT

Lähin naapurikiinteistö (732-416-15-1 Heikkilä) sijaitsee 680 m km ottoalueesta länteen. Muut kiinteistöt sijaitsevat > 1 km ottoalueesta.

Lähialueen kiinteistöjen yhteystiedot esitetty erillisessä lähinaapureiden yhteystiedot liitteessä.

### 4. NYKYTILANNE KASVILLISUUDEN OSALTA

Suunniteltavalla ottoalueelta puusto on pääosin poistettu.

### 5. POHJAVESIOLOSUHTEET JA NIIDEN SUOJELU

Suunniteltavalla ottoalueella ei ole pohjavesihavaintoja. Isoista korkeuseroista ja maalajista johtuen pohjaveden taso on syväällä.

Suunnitellun ottoalueen eteläpuolella sijaitsevan vesiuoman vesipinnan taso on noin 227.00 (N2000).

Lähiympäristön maanpinnan korkeusolosuhteet huomioiden pohjavesipinnan arvioitu taso on max.

+230.0 (N2000) eli noin 3.5 m syvämpänä kuin ottoalueen suunniteltu pohjataso +233.50 (N2000).

Ottoalueelle on aiemmin asennettu pohjavesiputki. Koska ottoalue ei sijaitse pohjavesialueella, pohjavesi on ollut niin syväällä että pohjavesihavaintoja ei ole saatu (pohjavesiputki on ollut kuiva).

Suunnitellun ottoalueen lähistöllä ei sijaitse pohjavesialueita. Lähin pohjavesialue (Haapasuvanto II) sijaitsee n. 9 km etelään Saijan kylällä. (karttaote alla).



Lähin vesialue on Maltiojoki joka sijaitsee noin 3,9 km etelään.

## 6. SUORITETUT MAASTOMITTAUKSET

Maa-aineksen ottamisalue kartoitetaan ja merkitään maastoon Trimble GNSS-paikantimen avulla. Saatava maa-aineksen määrä on laskettu Terra Modeler Field maastomalli- / massalaskentaohjelmalla Maanmittaushallituksen laserkeilausaineiston avulla. Suunnitelmakartoille on merkitty edellisen lupahaun yhteydessä rakennetut kiintopisteet (2 kpl). Korkeustasona on käytetty valtakunnallista N2000 –korkeusjärjestelmää. Koordinaattijärjestelmänä on käytetty ETRS-TM35.

## 7. SUUNNITELTU OTTOMÄÄRÄ JA AIKATAULU

Suunniteltavalta alueelta otetaan sora-ainesta enintään **40 000 m<sup>3</sup> ktr** vuosina 2025-2035 (10 vuoden aikana) jolloin vuotuinen keskimääräinen ottomäärä on 4000 m<sup>3</sup> ktr ja ottosyvyys 1-7 m. Maa-aines jalostetaan murskaamalla eri murskelajikkeiksi (jakeet 0/32 ja 0/56 soramursketta ) joita käytetään lähialueilla sijaitsevan Metsähallituksen ylläpitämän metsäautotiestön rakentamiseen ja kunnossapitoon. Ottoalueen suunniteltu pohjataso on **233.50 (N2000)** joka on sama kuin aiemman ottoluvan pohjataso. Kts. liitteenä oleva lopputilannekartta ja leikkauskuvat.

## 8. MAA-AINEKSEN OTTAMINEN

Maa-aineksen ottoalue merkitään maastoon puupaaluilla. Alue aidataan ottotoiminnan yhteydessä tarvittavilta osin (ottoaikan syvyys > 2m). Soramursketta murskataan kaksi osaisella murskaamalla. Maa-aineksen otossa noudatetaan Valtioneuvoston asetusta kivenlouhimojen, muun kivenlouhinnan ja kivenmurskaamojen ympäristönsuojelusta (ns. Muraus-asetus, 800/2010). Ottamisalueen toiminta-aikoja säädetään urakoitsijan aikataulujen mukaan. Myös tukitoiminta-alueella toimitaan Muraus-asetuksen mukaisesti (toiminta eritelty kohdassa 9).

Ottamisalueelle ei haeta ympäristölupaa, koska ottoalueen toiminta on tilapäistä ja lyhytkestoista. Yhteensä murskaustoimintaa on korkeintaan 49 päivää 10 vuoden lupa-ajan aikana (YSL, 527/2014) eikä murskaustoiminnasta aiheudu merkittävää ympäristön ja pohjavesien pilaantumisvaaraa. Toimintavuorokausissa huomioidaan edellisen ottoluvan aikana käytetyt 8 vrk.

Toimintavuorokaudet on laskettu siten, että toiminta kohteessa tapahtuu kolmivuoroisena, eli 24/7 koska kohde sijaitsee etäällä häiriintyvistä kohteista. Maa-ainelupaa haetaan 1,15 ha:n maa-ainelueelle 40 000 m<sup>3</sup>-ktd maa-ainesten ottomäärälle 10 vuoden ajaksi. Haettava lupa tulee vanhan maa-ainelueen jatkoksi. Metsähallituksen maa-ainestarpeen kasvamisen vuoksi aiempaa ottamisaluetta laajennetaan, jotta alueen suunnitellut tiestön kunnostus ja rakentamistarpeet saadaan täytettyä. Arviolaskelmassa murskaustyöhön arvioidaan kuluvan 11 vrk (3800 tn/murskausvuorokausi), joten alueen pintomis- ja maisemointitoille jää vielä 30 vuorokautta (vanhan ottoluvan 8 vrk huomioitu). Lyhytkestoisesta murskaustoiminnasta tehdään tarvittaessa meluilmoitus Sallan kunnan ympäristönsuojeluviranomaiselle (Koillis-Lapin ympäristöterveydenhuolto) ennen toiminnan aloittamista.

Maa-aineksen otto suoritetaan siten että ottoalueelle ei jää vesipainanteita.

## 9. TOIMINTA OTTOALUEELLA JA POHJAVEDEN SUOJELU

Poltto- ja voiteluaineiden sekä ympäristölle vaarallisten aineiden säiliöissä tulee olla niiden tilavuutta vastaavat, katetut suoja-altaat sekä ylitäytön estimet ja lukot. Polttoainesäiliöiden suojarakenteiden tulee olla sellaiset, ettei koneiden ja autojen tankkauksen yhteydessä öljyä pääse maaperään ja edelleen pohjaveteen. Alueella ei varastoida jätteitä, öljyjä ja voiteluaineita louhinta- ja murskausajankohtien ulkopuolella. Työkoneiden osalta on valvottava, ettei niistä pääse vuotamaan maahan poltto- ja voiteluaineita eikä hydrauliiKANesteitä.

Alueen läpi kulkeva tie on Metsähallituksen hallinnoima tie. Tielle asennetaan murskaustöiden ajaksi tietyömaasta varoittava merkki, sekä alueelle asennetaan maa-ainesottoalueesta varoittava merkki. Tarvittaessa tielle asennetaan puomi mikäli liikennemäärät jostakin syystä katsotaan olevan tavanomaista vilkkaammat murskaustoiminnan aikana.

Ottotoiminnan aikana on huolehdittava alueen siisteydestä ja jätehuollosta. Jätteitä ei saa säilyttää siten että siitä aiheutuu naapurikiinteistöille likaantumista. Toiminta-alueella jätteiden varastointi tulee olla jätelainsäädännön mukaista.

Jätteet on varastoitava siten että mahdolliset vuodot astioista eivät aiheuta valumia maaperään:

- Poltettavat -, kaatopaikka-, vaaralliset- ja hyödynnettävät jätteet erillisissä kannellisissa jätteas-  
tioissa
- Jäteöljyt lukittavissa konteissa tai säiliöissä

Poltettava jäte, kaatopaikkajäte, vaarallinen jäte, hyödynnettävät jätteet ja jäteöljyt on toimitettava asianomaisille keräyspaikoille viranomaisten vaatimusten mukaisesti. Alueella ei saa polttaa eikä sinne saa haudata jätteitä.

Ottamisalueelle mahdollisesti kertyvät vähäiset vedet ohjataan pintavaluntana pois ottoalueelta etelä-  
puolelle metsäojaan josta edelleen virraten noin 3.9 km päässä sijaitsevaan Maltiojokeen.

#### **10. ALUEEN SIISTIMINEN OTTOTOIMINNAN AIKANA JA MAISEMOINTI TOIMINNAN PÄÄTTYTTYÄ**

Ottoalueen siisteydestä huolehditaan toiminnan ajan ja lopullinen ympäristön siistiminen tehdään heti ottamistoiminnan päätyttyä. Ottoalueen luiskat luiskataan kaltevuuteen 1:3.

Luontoon kuulumattomat rakenteet, romut ja jätteet vietään asiaan kuuluviin keräilypaikkoihin.

Ylijäämä maa-ainekset käytetään soveltuvin osin alueen jälkihoitoon.

Viimeistelytyö saatetaan loppuun ottamistoiminnan päätyttyä. Pohjavedelle haitallisia aineita ei saa käyttää viimeistelyssä vaan ne on vietävä kunnan osoittamaan paikkaan.

Maa-aineksen ottotoiminnan päätyttyä varastoidut pintamaat levitetään ottoalueelle, ottoalueen annetaan metsittyä luontaisesti ja se otetaan metsätalouksikäyttöön. Mikäli luontainen metsittyminen ei tuota tarvitta-  
vaa taimitehyyttä, alueelle istutetaan männyn taimia 2500 kpl /ha.

Yleiskartta 1:10 000

