

Sallan Yhteismetsä

## AUKIANSELJÄN

# MAA-AINESTEN OTTOSUUNNITELMA

Sallan kunta, Saija, Aukianseljänvaara

732-874-2-0, SALLAN YHTEISMETSÄ

## SISÄLLYS

1	OTTAMISSUUNNITELMASELOSTUS .....	3
1.1	YLEISTIEDOT .....	3
1.2	ALUEEN NYKYTILA .....	3
1.3	YMPÄRISTÖ-, POHJA- JA PINTAVESIOLOT .....	4
1.4	SUUNNITTELUTILANNE .....	4
1.5	MATERIAALIN OTTAMISTOIMINTA .....	5
1.6	TURVALLISUUS JA YMPÄRISTÖN SUOJAUS .....	7
1.7	MAISEMOINTI JA ALUEEN JÄLKIHOITO .....	8
2	LIITTEET .....	9
2.1	Alueen sijaintikartat .....	9
2.2	Maakuntakaavatilanne .....	11
2.3	Tieyhteydet .....	13
2.4	Lähialueen rakennukset .....	15
2.5	Pohjavesialueet .....	16
2.6	Suojelualueet .....	17
2.7	Suunnitelma-alue ortokuvalla .....	18
2.8	Valokuvia suunnitelma-alueelta .....	19

ERILLINEN LIITE OMISTAJATIEDOISTA

## 1 OTTAMISSUUNNITELMASELOSTUS

### 1.1 YLEISTIEDOT

**Aukianseljän maa-ainespaikka** sijaitsee Sallan kunnassa kunnan keskustajaman pohjoispuolella linnuntietä n. 35 km päässä. Saijan kylä on n. 6 km ottoalueesta etelään. Maa-ainespaikka on Aukianseljän metsätiestön lähellä. Alueen sijainti ja summittainen rajaus on esitetty kappaleessa 2.1. Tieyhteydet ja kartta rasitteista on esitetty kohdassa 2.3.

Ottamisalue sijaitsee Sallan kunnan kiinteistöillä 732-874-2-0, SALLAN YHTEISMETSÄ. Kiinteistön omistusselvitys on erillisenä liitteenä naapurikiinteistöjen omistustietojen kanssa.

Alueelle tai sen välittömään läheisyyteen ei ole myönnetty maa-ainesten ottolupia.

### 1.2 ALUEEN NYKYTILA

Alue on metsätalouskäytössä. Alueelta on kotitarvekäyttönä otettu hieman maa-aineksia ja tehty tämän oton valmistelua varten koekuoppia. Suunniteltu otto on laajan Aukianseljän metsätieverkoston välittömässä läheisyydessä. Maaperältään alue on sora-moreenia, jolla kasvaa harvaa 2-6 m korkeaa mänty- ja koivuvaltaista nuorta metsää. Aluetta koskevia valokuvia on kohdassa 2.8.

Hakemuksen kohteena olevan kiinteistön naapuritilat yhteystietoineen sekä Aukianseljän metsätien yhteyshenkilö on esitetty erillisessä liiteasiakirjassa. Naapurien kuulemista ei ole tehty. Lähimmät rakennukset on esitetty kohdassa 2.4. Etäisyyttä lähimpiin lomarakennuksiin on n. 1,5 km. Tulkinta on tehty peruskartan kuvaustekniikan mukaisesti, joten kaikki rakennukset eivät välttämättä ole sen mukaisessa käytössä. Pysyviä asuntoja ei ole kahden kilometrin säteellä ottoalueesta.

### 1.3 YMPÄRISTÖ-, POHJA- JA PINTAVESIOLOT

Ottoalueella tai sen läheisyydessä ei ole sellaisia kohteita, jotka olisivat luontotyypin, eliö- tai kasvilajiston, muinaismuisto-, kulttuuri- tai maisema-arvon vuoksi suojeltavia. Yhteismetsän alueella tällä palstalla ei ole metsälain, vesilain tai luonnonsuojelulain mukaisia kohteita. Maa-ainespaikan kaakkoispuolella n. 6,5 km päässä on pienehkö yksityinen luonnonsuojelualue. Lounaispuolella Saijan lähellä n. 8,0 km päässä on Joutsenaavan-Kaita-aavan soidensuojelualue. Alueiden sijainti näkyy kartoilla 2.6. Suunniteltu ottoalue ei sijaitse luokitellulla pohjavesialueella. Lähimmät pohjavesialueet ovat n. 6 km etäisyydellä. Lähistön pohjavesialueiden sijainnit on esitetty kartalla 2.5 sekä maakuntakaavakartalla kohdassa 2.2.

Pohjavesitasoa ottamisalueella ei ole määritetty. Alueelle tehdyissä muutamien metrien syvyisissä koekuopissa ei pohjavettä ole esiintynyt. Alueen lähellä ei ole vedenpurkauksia. Länsipuolella on vaaralta tuleva puro n. 200 m päässä. Karkea arvio on, että pohjavesi on tasolla +220 m(N2000). Mikäli kaivun yhteydessä havaitaan pohjavettä, oton korkeustasoa muutetaan.

Alue on kaukana vesistöistä, asutuksesta, loma-asutuksesta tai virkistykseen käytetyistä alueista. Maltiojoki on alueen lounaispuolella n. 2 km päässä. Alueen vierellä on poroerotusaitaus. Kahta kilometriä lähempänä aluetta ei ole yhtään pysyvää asuntoa. N. 1,5 km päässä ottoalueesta on kaksi maastokartalla lomarakennukseksi merkittyä kiinteistöä. Niiden sijainti on esitetty kappaleessa 2.4. Toiminnan ympäristövaikutukset ovat vähäiset.

### 1.4 SUUNNITTELUTILANNE

**Yleiskaavaa** tai yksityiskohtaisia kaavoja ei alueelle tai sen välittömään läheisyyteen ole laadittu.

**Rovaniemen ja Itä-Lapin maakuntakaava** on ollut pitkään vireillä. Lapin liiton valtuusto hyväksyi kaavan 16.5.2022. Liiton hallitus määräsi 29.8.2022 kaavan tulemaan voimaan. Hakemuksen kohteena oleva alue on ”Maa- ja metsätalous-

valtaista aluetta” (M). Alueen etelä- ja itäpuolella Naruskajoen varrella on ”Metsätalous- ja poronhoitovaltainen alue, jolla on erityistä ulkoilun ohjaamistarvetta” (MU-1, 6011). Ottoalue on aivan ”Luontaiselinkeinojen rajan” (It) ja ”Matkailun vetovoima-alue, matkailun ja virkistyksen kehittämisen kohdealueen” (mv) tuntumassa. Eteläpuolella mm. Saijan alueella on ”Maaseudun kehittämisen kohdealue” (mk). Alueen vieressä on ”Poronhoidon kannalta erityisen tärkeä alue/kohde/aita” (ph, 5569). Itäpuolella on ”Moottorikelkkailureitti”. Ote maakuntakaavasta ja eräistä sen merkinnöistä on kappaleessa 2.2.

## 1.5 MATERIAALIN OTTAMISTOIMINTA

Suunnittelun pohjana olevat kartat ja aineistot on laadittu siten, että korkeussuhteet on saatu Maanmittauslaitoksen (MML) avoimiin aineistoihin kuuluvasta laserkeilaukseen perustuvasta 2M maastomallista. Siitä ja mittatarkoista ortokuvista on konstruoitu alueen korkeuskäyrät, tiet, maastokuviot jne. Ottamisalueen rajaus on tehty maastomerkintää, ortokuvausta ja muuta em. aineistoa apuna käyttäen. Aineistosta on laskettu tarkat leikkauskuvat ja massatiedot. MML toteaa Laserkeilausaineistoista ja 2M maastomallista seuraavaa:

*Laserkeilausaineisto on Maanmittauslaitoksen tarkin korkeustietoaineisto. Laserkeilausaineiston pistetiheys on vähintään 0,5 pistettä neliömetrillä (pisteiden etäisyys toisistaan noin 1,4 metriä). Laserkeilausaineiston korkeustarkkuuden keskivirhe on enintään 15 senttimetriä ja tasotarkkuuden keskivirhe enintään 60 senttimetriä yksiselitteisillä kohteilla. Laserkeilauslennot suoritetaan noin 2000 metrin korkeudesta. Käytettävä keilauslennon avauskulma on +/- 20 astetta ja laserpulssin jalanjälki (footprint) maastossa on noin 50 cm.*

*Automaattisessa maanpintaluokittelussa aineistosta etsitään maanpintaa edustavat laserpulssien osumat.*

*Automaattisen maanpintaluokittelun tarkastus tehdään stereomalliavusteisesti Maanmittauslaitoksen ilmakuvien avulla.*

*Korkeusmalli 2 m on tuotettu laserkeilausaineistosta, jonka pistetiheys on minimissään 0,5 pistettä neliömetrille. Korkeustiedon tarkkuus on keskimäärin 0,3 metriä.*

Ottamisalueen pinta-ala on n. 1,89 ha. Varsinaista ottoaluetta on n. 1,20 ha. Tuokitoiminto- ja varastoalue perustetaan murskeaseman läheisyyteen sen eteläpuolelle. Haettava ottomäärä on 50 000 m<sup>3</sup> soraa ja moreenia. Murskausta ja

muuta merkittävää melua aiheuttavaa toimintaa tehdään kokonaiskestoltaan alle 50 vuorokautta, joten ympäristölupaa ei tarvita. Alue on kaukana häiriintyvistä kohteista, joten mahdollisesti meluilmoitusta ei tarvitse tehdä. Alueen vierellä on poroerotuspaikka. Poromiehiltä saadun tiedon mukaan aidan käyttö on nykyään vähäinen. Juhannuksen jälkeisellä viikolla on käyttöä 2-3 päivää, yksi vasan merkkkaus. Samoin poroerotus lokakuussa 2-3 päivää. Porausta, rikutusta, räjäytystä tai murskausta ei tehdä kun porotöitä alueella tehdään.

Otto- ja ottamisalueen kulmapisteet on merkitty maastoon n. 1.3 m korkeilla päästään maalatuilla puisilla paaluilla. Ottamistoiminta aloitetaan alueen eteläreunasta tien varresta ja ottamissuunta on pohjoiseen. Ottamisalueen lähelle on merkitty korkeustasomerkkejä, joiden avulla ottoalueen pohjan tasoa tarkkailaan. Pintamaat sijoitetaan alueen reunoille suojavalleiksi ja käytetään myöhemmin maisemoinnissa.

Ottamissyvyys on 1-8 metriä. Alin ottotaso on 225,0 m mpy (N2000).

Maa-ainesten oton ja leikkausten syvyys sekä muoto on esitetty ottosuunnitelmapartissa ja leikkauspiirustuksissa. Tulotien varrelle tasattava tukitoiminta-alue toimii ottoaikaisena murskeiden varastoalueena.

Otettua ja jalostettua soramursketta käytetään pääasiassa lähialueen metsäteiden ja varastoalueiden rakentamisessa ja kunnossapitamisessä.

Alueen pintamaat kuoritaan kaivinkoneella ja sijoitetaan toiminta-alueen reunoille luvan voimassaolon ajaksi. Pintamaiden määrä on vähäinen. Soran ja moreenin murskaus tehdään siirrettävällä murskausasemalla. Murskaustoiminnassa kivennäismaa ja kiviaines lastataan siirrettävään murskausasemaan, joka rikkoo kivet ja moreenin halutun rakeisuuskoon mukaiseksi murskeeksi. Valmis murske kasataan pyöräkuormaajalla murskaaseman läheisyydestä varastokasoihin raekoon mukaisesti. Kun murskauksen toimintajakso on päättynyt, ajetaan valmista mursketta eri sorastuskohteisiin kuorma-autolla. Murskeen toimitus sorastuskohteisiin voi ajoittua jopa usean vuoden ajalle murskauksen päätty-

tyä luvan voimassa oloaikana. Murskausta tehdään muutaman vuoden välein luvan voimassa oloaikana siten, ettei kokonaiskesto ylitä 50 vrk rajaa.

## 1.6 TURVALLISUUS JA YMPÄRISTÖN SUOJAUS

Turvallisuus- ja suojaustoimien osalta noudatetaan voimassa olevia työ- ja ympäristönsuojelusta säädettyjä lakeja ja määräyksiä. Ottamistoiminta ei aiheuta MAL 3 mukaisia haittoja ympäristölle. Kaivannon reunat ovat varsin matalia ja jäävät oton aikanakin suhteellisen loiviksi, joten aitausta ei tarvita työn aikana eikä sen jälkeen.

### Työturvallisuus:

Ottotoiminnassa huolehditaan, ettei kaivu- ja murskaustyö aiheuta vaaratilanteita työntekijöille ja muille alueen lähetyvillä oleville. Luvanhakija velvoittaa alueella toimivat murskaus- ja muusta urakoinnista vastaavat yrittäjät perehtymään (ja perehdyttämään työntekijänsä) kyseisen työn vaara- ja riskitilanteisiin. Luvanhaltija valvoo yrittäjän noudattavan velvoitetta. Hyväksytyjen henkilösuojausten ja turvavaatetuksen käyttö ottotoiminnan aikana on pakollista. Velvoitteet koskevat myös kaivu- ja murskaustyössä käytettäviä aliurakoitsijoita.

Työkoneille tulee tehdä käyttöönottotarkastukset ennen työmaalle siirtymistä. Koneiden varoitus- ja hälytinalaitteiden kunnossa oloa valvotaan.

### Ympäristönsuojelu

Sulamis- ja sadevedet johdetaan ottoalueen eteläkulmaan tehtävään saostusaltaaseen, josta ne edelleen kulkeutuvat pintavalunnan kautta metsätien sivuojaan. Suurin osa vesistä imeytyy ottoalueelle. Kaivu- ja murskaustyö suoritetaan mahdollisimman yhtäjaksoisesti melu- ja pölyhaittojen minimoimiseksi.

Poltto- ja voiteluaineet säilytetään kaksoisvaipallisissa säiliöissä, jotka sijoitetaan suojakaukaloihin tai tankkausalue suojataan muovikalvolla ja tiiviillä maa-aineksella. Murskauksen ulkopuolella alueella ei varastoida poltto- tai voiteluaineita. Koneissa on oma öljyntorjuntakalusto. Mahdollisista vahingoista ilmoitetaan välittömästi viranomaisille ja ryhdytään tarvittaviin puhdistustoimiin. Talous-

jätteille ja vaarallisille jätteille varataan säiliöt, jotka tyhjennetään asianmukaisesti tyhjennyspaikkoihin.

Maa-ainesten ottotoiminnasta ei synny MAL 5a § mukaisia kaivannaisjätteitä. Kaikki jalostamiseen kelpaamattomat ainekset (pintamaat) käytetään alueen suojavalleihin ja verhoiluun.

Kaivannaisjätteen jätehuoltosuunnitelma on esitetty liitteessä.

## **1.7 MAISEMOINTI JA ALUEEN JÄLKIHOITO**

Aluetta käytetään ottamistoiminnan päätyttyä osittain puutavaran varastoalueena. Sen johdosta alueelle jää kuori- ja puujätettä, mikä edesauttaa kasvualustan syntymistä. Kohdat, joita ei tarvita varastointiin, metsitetään istuttamalla tai kylvämällä männylle.

Ottamisalueen luiskat muotoillaan kaltevuuteen 1:3. Luiskatuille kohdille levitetään alueen kuorinnan yhteydessä varastoitua humuspitoista pintamaata kasvualustan luomiseksi.

Sallassa, 21.11.2024, täydennetty 24.1.2025

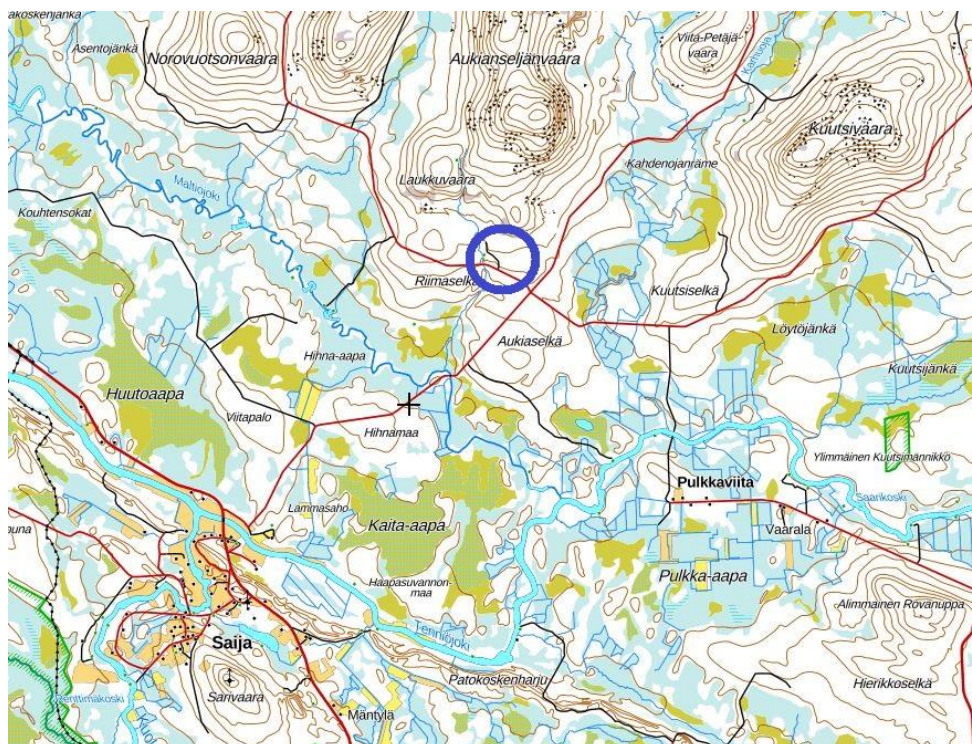
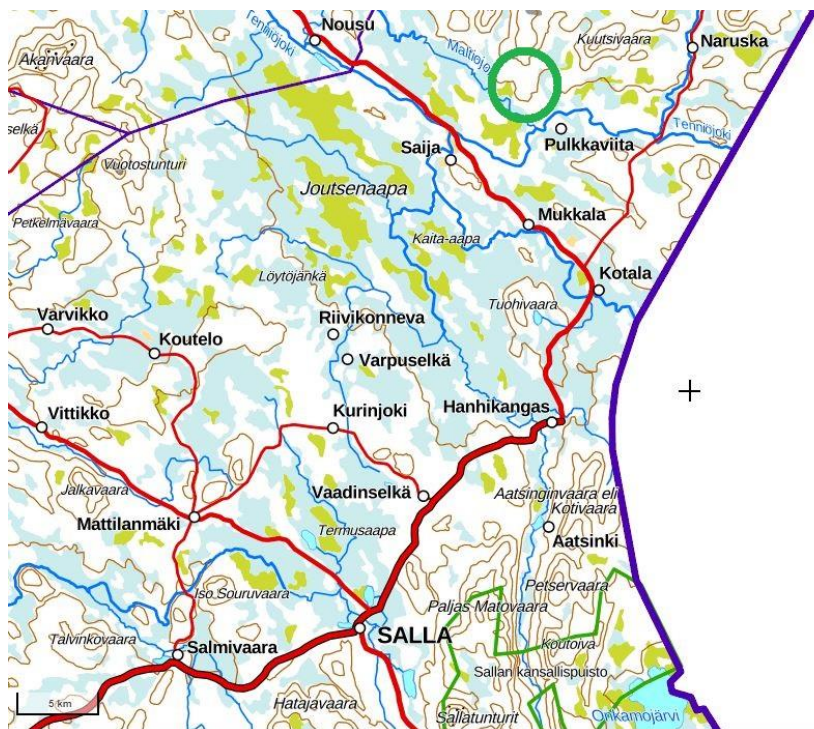
Anne Harju

Sallan Yhteismetsä

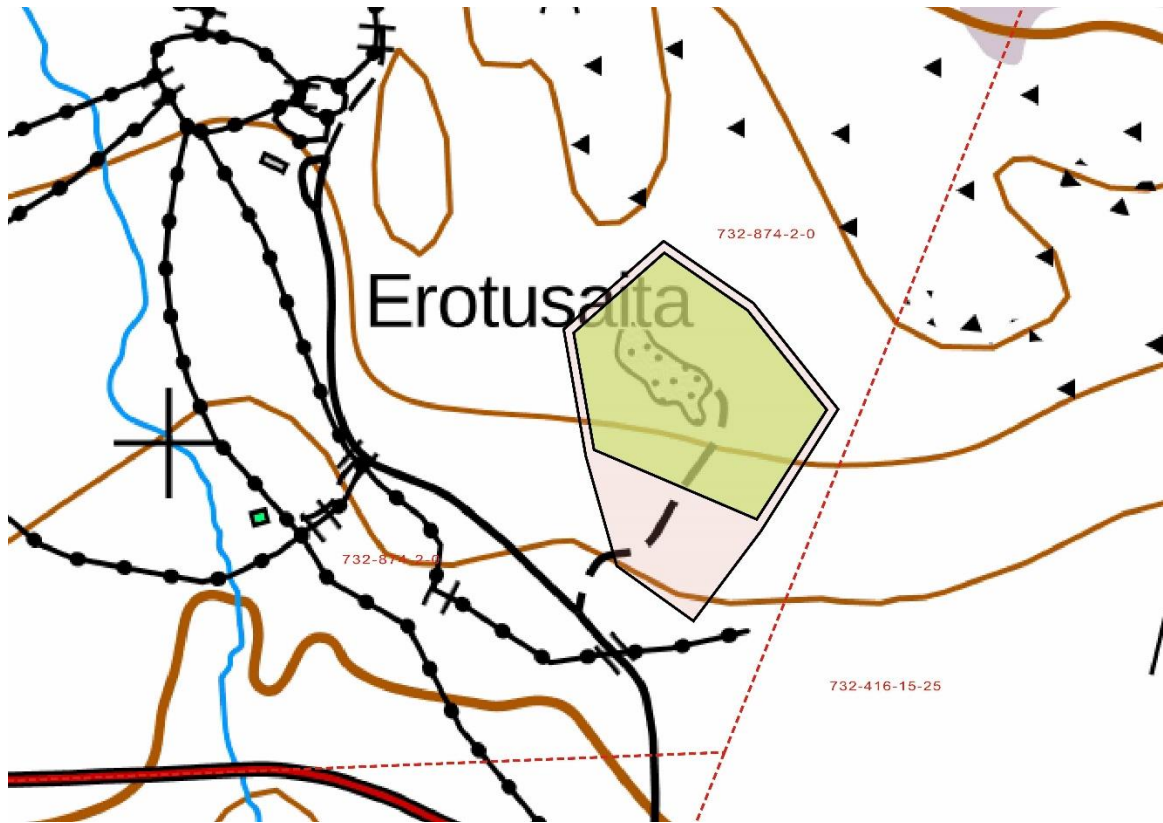


## 2 LIITTEET

### 2.1 Alueen sijaintikartat



**Alueen yleissijainti on esitetty vihreällä tai sinisellä ympyrällä**




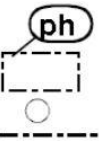


***Otto- ja ottamisalueen rajaus maastokartalla, n. 1:3000***







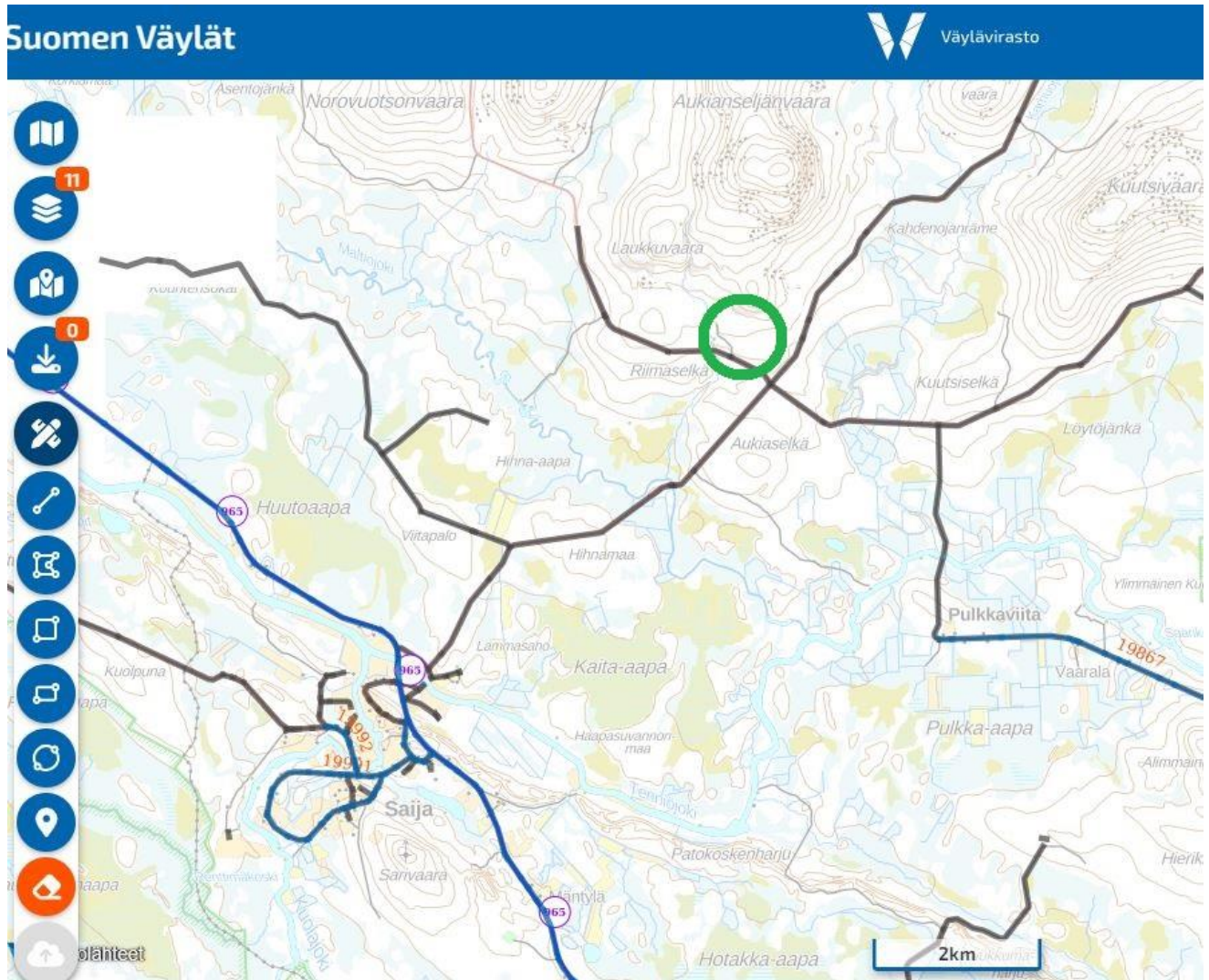
	<p><b>LUONTAISLINKEINOALUEEN RAJA</b> Merkinnällä osoitetaan Porotalouden ja luontaiselinkeinojen rakennetukilain mukaista rajaa, jonka pohjoispuolella sovelletaan luontaiselinkeinojen osalta tämän lain säännöksiä.</p>
	<p><b>MAASEUDUN KEHITTÄMISEN KOHDEALUE</b> Merkinnällä osoitetaan maaseutuvyöhykkeitä, joihin kohdistuu alueidenkäytöllisiä kehittämistarpeita ja niiden yhteensovittamista. <i>Alueella tulee säilyttää ja kehittää monipuolisesti maaseudun elinkeinoja, palveluja, asutusta ja kulttuuriympäristöä. Pysyvän asutuksen sijoittumista tulee edistää olemassa olevaa rakennetta täydentäen.</i></p>
	<p><b>MATKAILUN VETOVOIMA-ALUE, MATKAILUN JA VIRKISTYKSEN KEHITTÄMISEN KOHDEALUE</b> Merkinnällä osoitetaan matkailun ja virkistystyksen vyöhykkeitä, joihin kohdistuu alueidenkäytöllisiä kehittämistarpeita ja niiden yhteensovittamista. <i>Aluetta tulee kehittää matkailukeskusten, matkailupalvelukohteiden, maaseutumatkailun, palvelujen ja reitistöjen yhteistoiminnallisena kokonaisuutena alueen pääkäyttötarkoitusten kanssa yhteen sopivalla tavalla. Kulttuuriperintö-, maisema- ja luontoarvoja tulee vaalia matkailun vetovoimatekijöinä.</i></p>
	<p><b>PORONHOIDON KANNALTA ERITYISEN TÄRKEÄ ALUE/KOHDE/AITA</b> Merkinnällä osoitetaan poronhoidon kannalta erityisen tärkeitä alueita, kohteita tai kiinteitä laidunkiertoaaitoja. <i>Alueen suunnittelussa on turvattava poronhoidolle merkittävien rakenteiden/alueiden säilyminen.</i></p> <p><i>Suunnittelussa tulee ottaa huomioon, että poronhoidon kannalta erityisen tärkeille kohteille voi johtaa pitkiäkin porojen kuljetusreittejä ja niihin liittyviä poroaitoja. Moottorikelkkailu- ja ulkoilureitit tulee suunnitella niin, että ne risteävät mahdollisimman harvoissa kohdissa pysyvän poroaidan kuten työ- ja laidunkiertoaidan kanssa ja että porojen kulku aidan läpi reitin kohdalta pyritään estämään.</i></p>

<b>Merkintä:</b>	ph 5569	<b>Kunta:</b> SALLA
<b>Päiväys:</b>	10.8.2015	
<b>Alueen nimi:</b>	AUKIASLÄN EROTUSAITA	
<b>Sijainti ja kuvaus:</b>	Kohde sijaitsee Sallassa noin 35 km pohjoiseen kunnan päätaajamasta. Kohde sijaitsee erityisesti poronhoitoa varten tarkoitetulla alueella.	
<b>Varausperuste:</b>	Pohjois-Sallan paliskunnan erotusaita.	
<b>Kehittämisperiaate:</b>	Turvataan poronhoidon rakenteiden säilyminen ja otetaan huomioon erotuspaikalle johtavat porojen kuljetusreitit.	

	<p><b>MOOTTORIKELKKAILUREITTI</b></p>
-------------------------------------------------------------------------------------	---------------------------------------

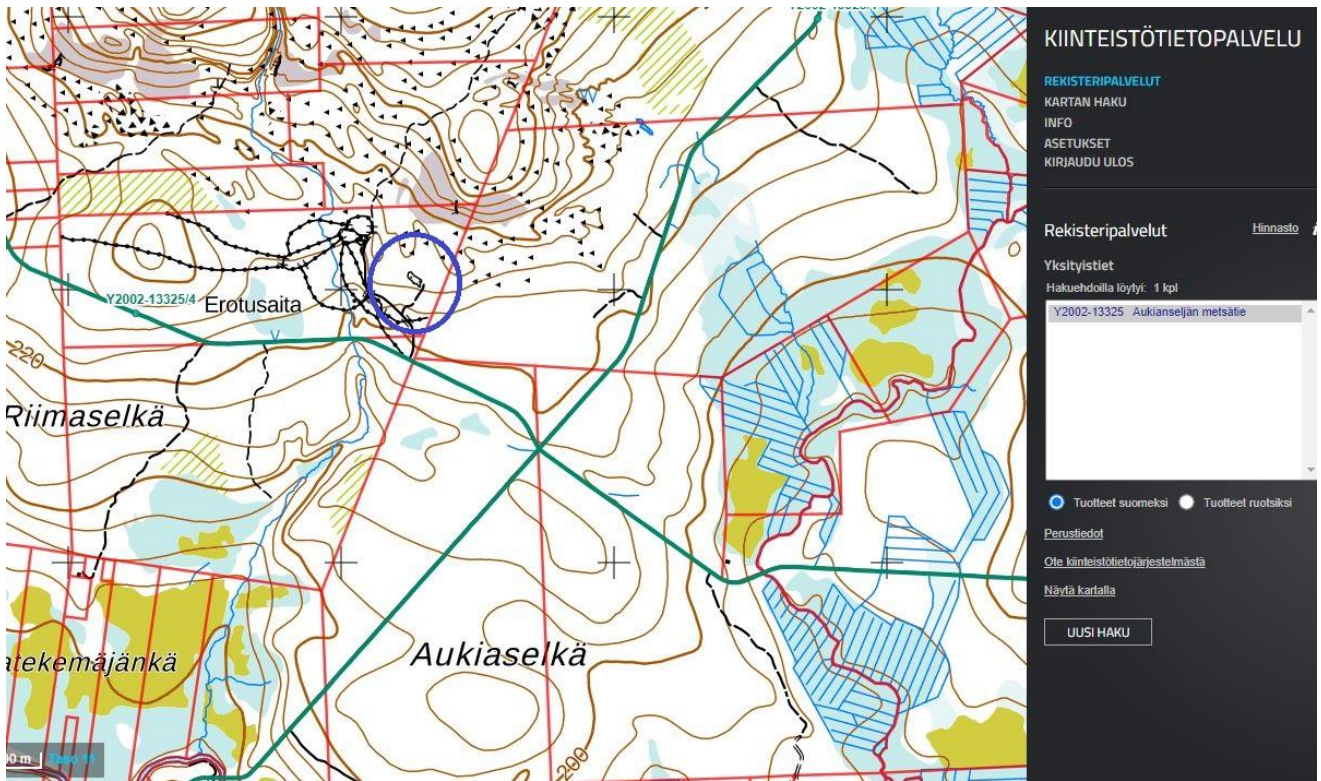
**Ote Rovaniemen ja Itä-Lapin maakuntakaavasta ja ottoaluetta tai sen lähistöä koskevista merkinnöistä. Ottamisalue sinisen ympyrän kohdalla.**

## 2.3 Tieyhteydet



**Sinisellä merkityt tiet ovat yleisiä teitä. Vihreällä merkityn ottoalueen lähellä olevat harmaat tiet muodostavat Aukianseljän metsätiestön osittain**

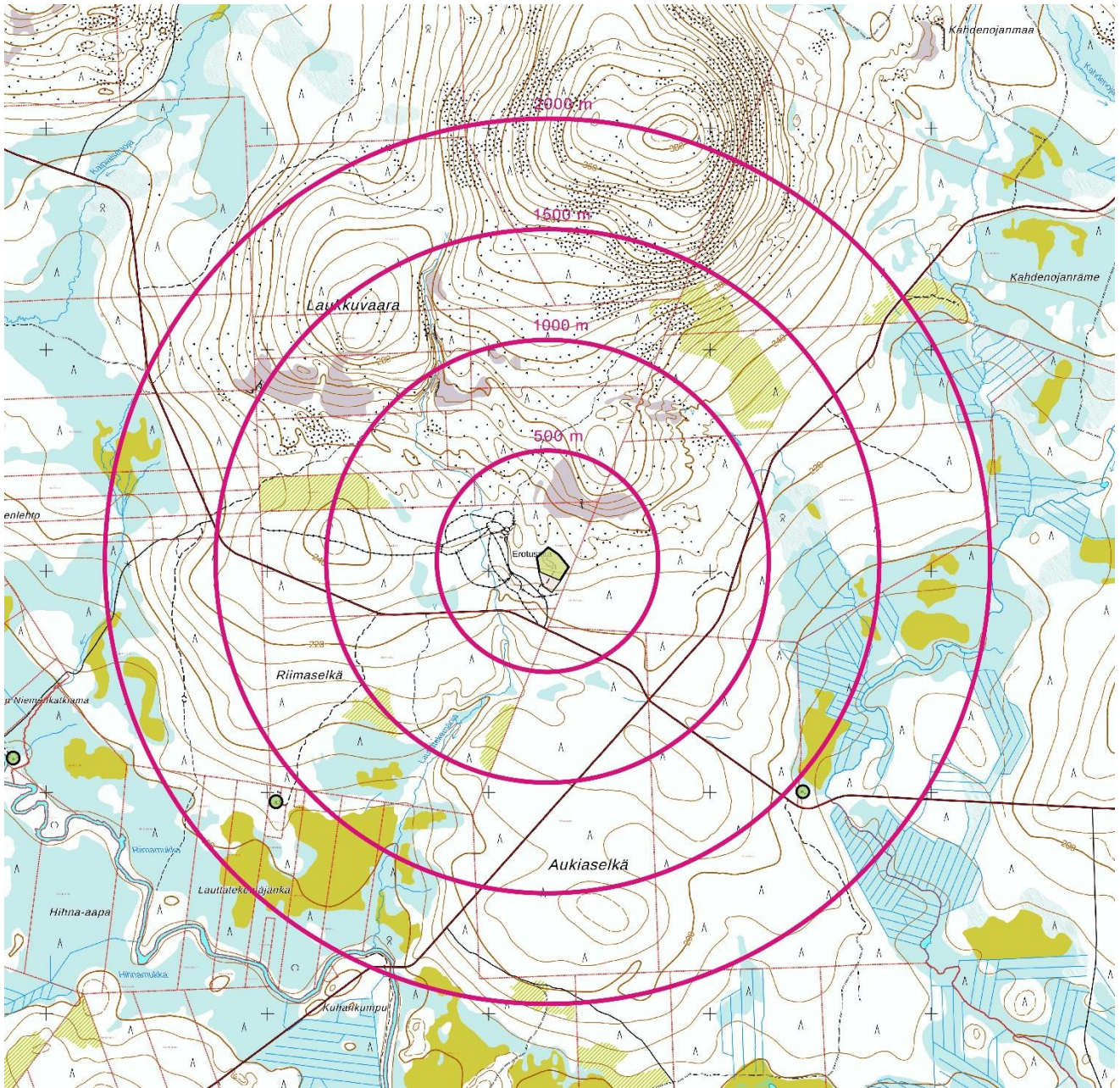




***Ote Aukiaseljän metsätien (Y2002-13325, vihreät viivat) osista alueen lähellä. Ottamisalue sinisen ympyrän sisällä.***



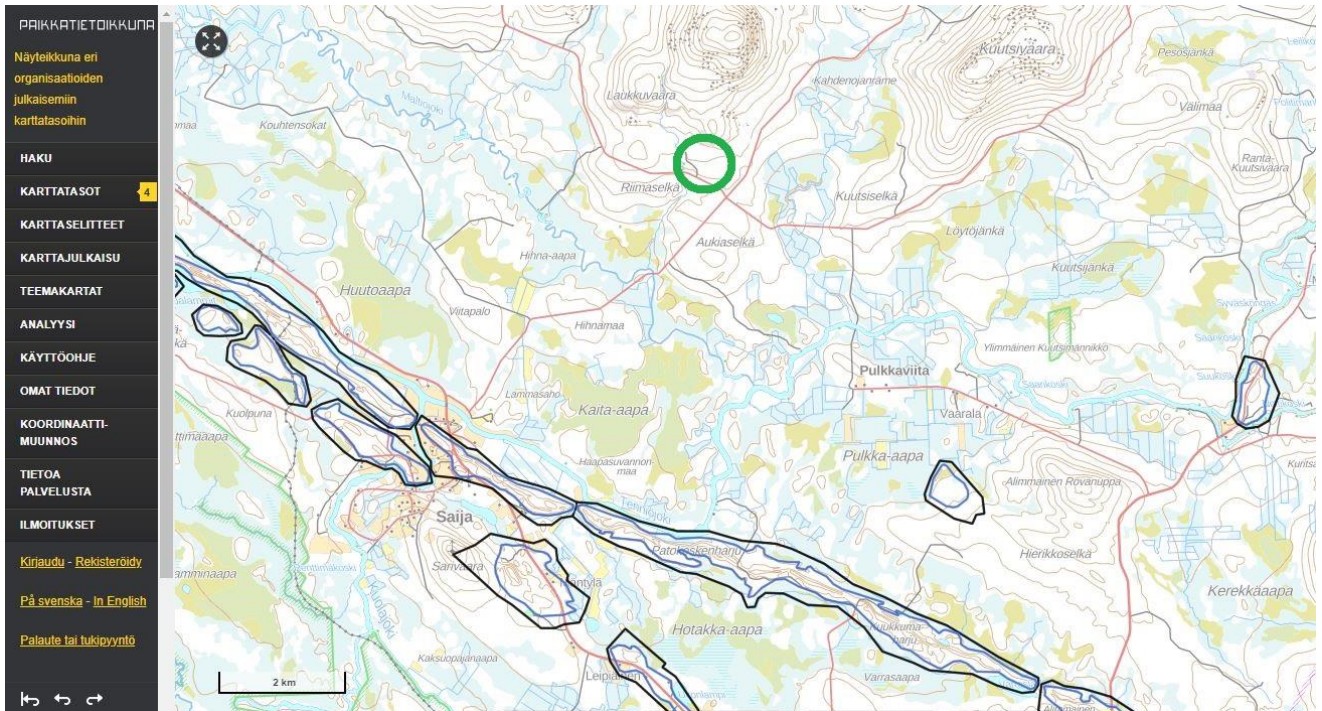
## 2.4 Lähialueen rakennukset



**Lähimpiin lomarakennuksiin (vihreät ympyrät) on etäisyyttä n. 1,5 km. Ottamisalue punaisten ympyröiden keskipisteessä vihreällä rajattuna**



## 2.5 Pohjavesialueet



**Lähimpään pohjavesialueeseen on etäisyyttä n. 6 km. Pohjavesialueet sinisellä ja mustalla rajattuina. Ottamisalue vihreän ympyrän sisällä.**



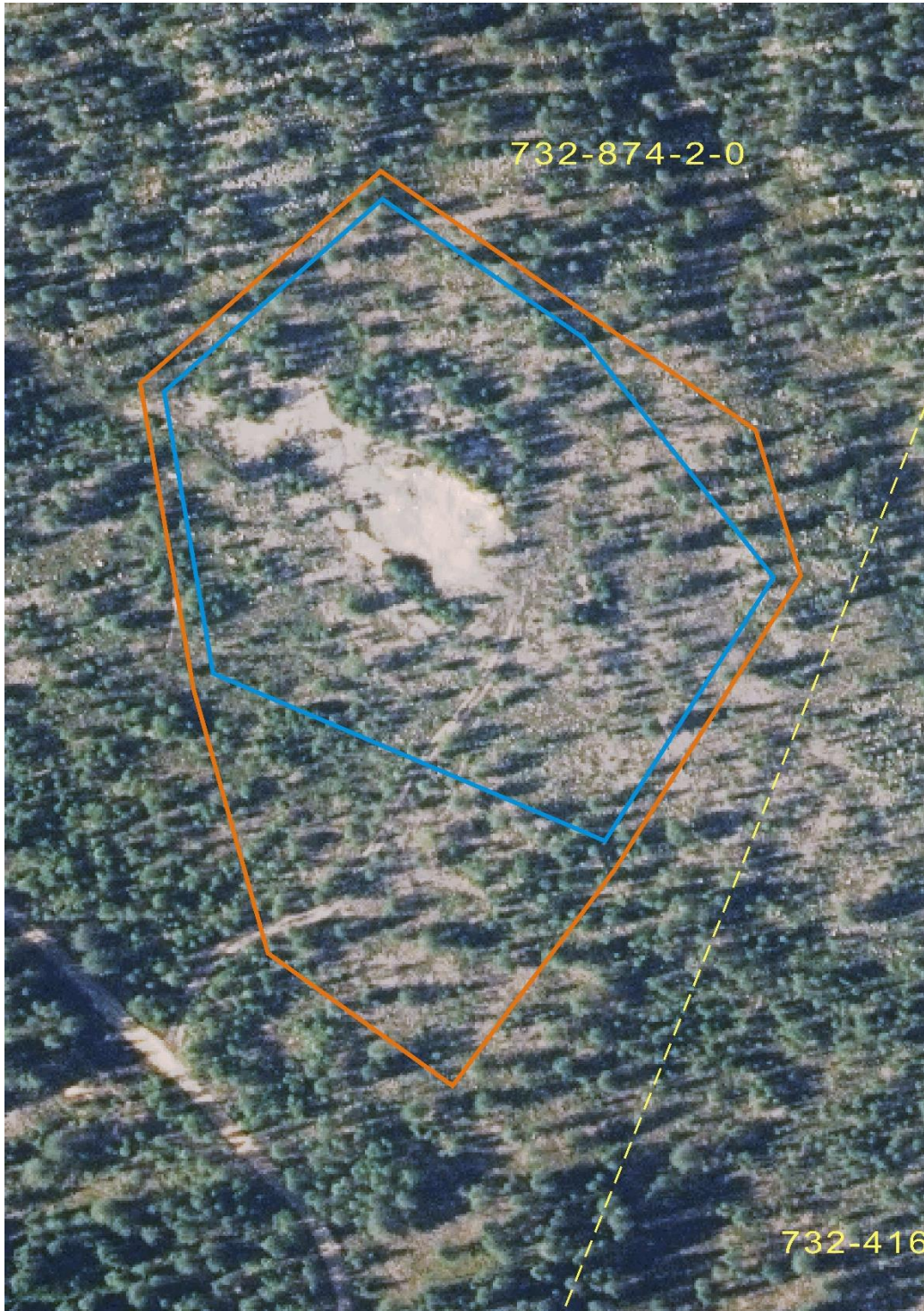
## 2.6 Suojelualueet



**Lähialueen suojelualueet. Ottoalue sinisen ympyrän sisällä**



## 2.7 Suunnitelma-alue ortokuvalla



*Alue ortokuvalla n. 1:1000. Oranssilla ottamisalueen raja ja sinisellä varsinaisen ottoalueen raja. Kiinteistötiedot keltaisella*



## 2.8 Valokuvia suunnitelma-alueelta

Kuvat: Kimmo Mustonen, 25.9.2024



*Aiempaa kotitarveottoa*



*Koekuoppa*





***Yleiskuvia ottoalueelta***