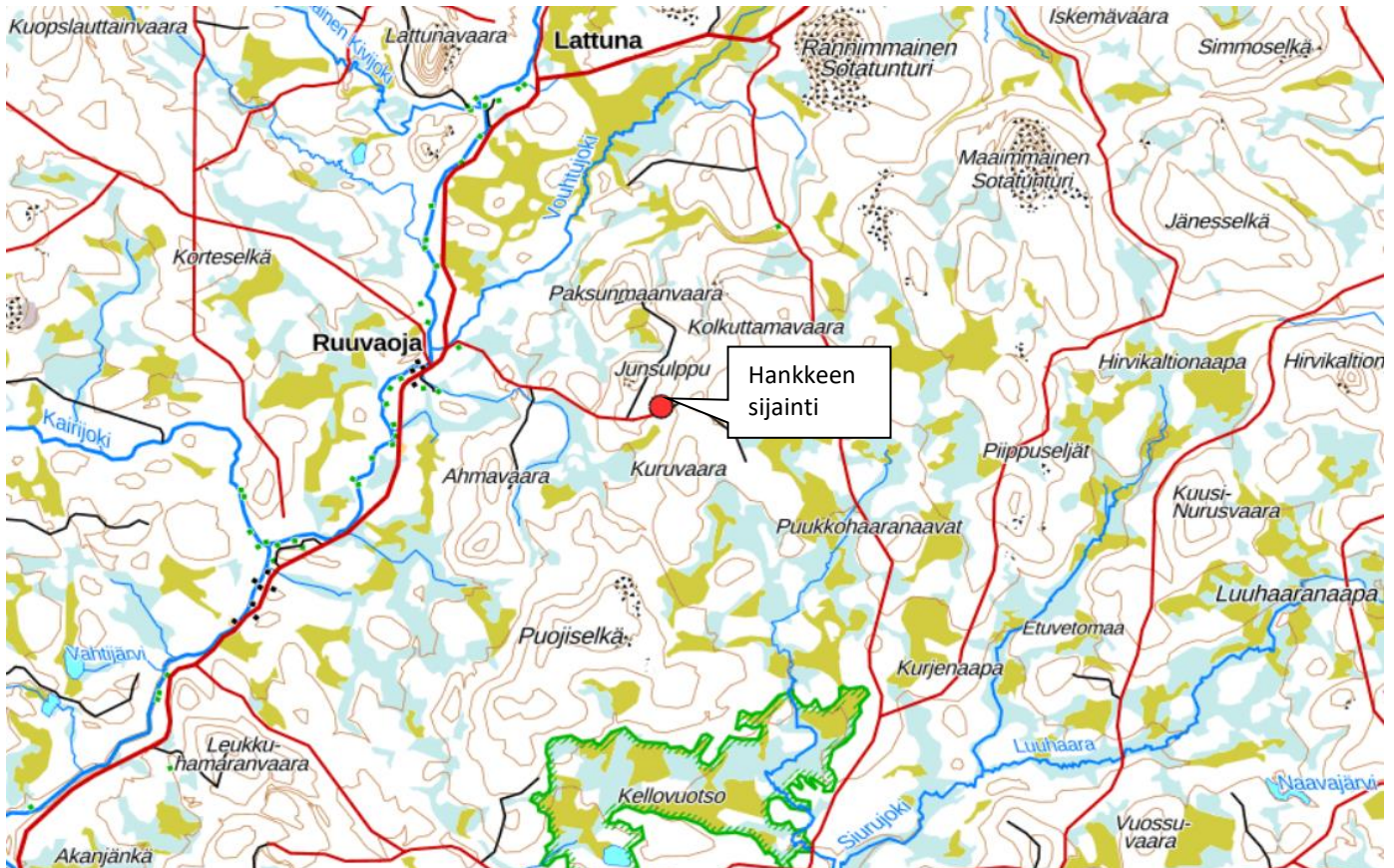


# JUNSULPUN SORA-ALUE 2024



Kunta: Savukoski

Kylä: Valtionmaa

Tila: Valtionmaa II 742-893-11-1

Hakija: Metsähallitus Metsätalous Oy, yhteyshenkilö Jukka Ylisirniö

Osoite: PL 8016 (Ounasjoentie 6)

96101 Rovaniemi

Puhelin 040-4804265

Sähköposti: [jukka.ylisirnio@metsa.fi](mailto:jukka.ylisirnio@metsa.fi)

Seinäjoella 21. päivänä marraskuuta 2024

*Juha Laakso*  
 **Maveplan**

Puh. 040-5264 930

e-mail: [juha.laakso@maveplan.fi](mailto:juha.laakso@maveplan.fi)

## **SISÄLLYSLUETTELO**

- Suunnitelmaselostus ja yleiskartta 1:10000
- Sijaintikartta 1:100 000
- Lähestymiskartta 1:20 000
- Sijaintikartta 1:200 00 (etusivulla)
- KTJ otteet
- Nykytilannekartta 1:1000
- Lopputilannekartta 1:1000
- Leikkaukset 1:500 / 1:100 A-A, B-B
- Maisemointikartta 1:1000
- Suunnitelma kartta 1:1000
- Ilmakuva ottoalueesta 1:1000
- Kaivannaisjätteen jätehuoltosuunnitelma

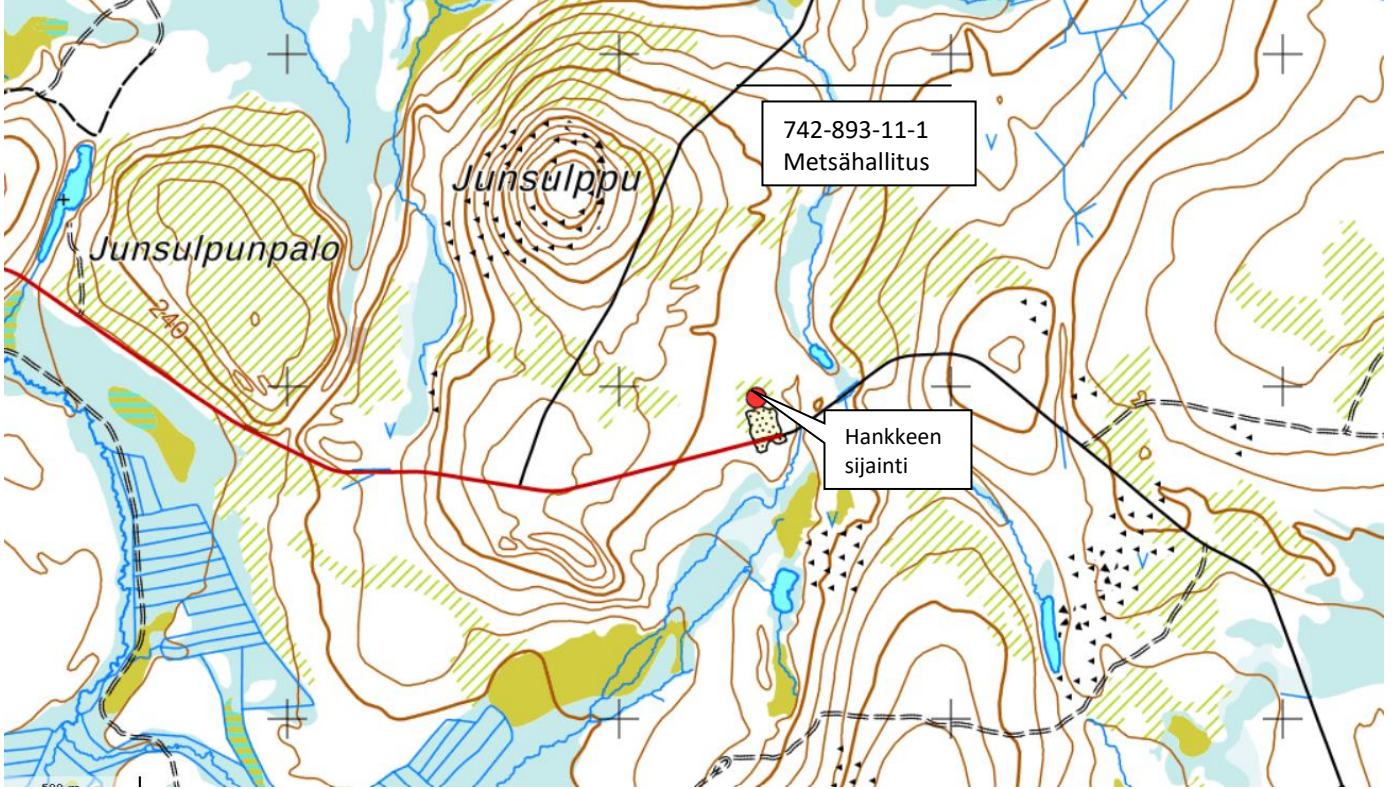
# MAA-AINEKSEN OTTOSUUNNITELMA

## 1. MAANOMISTUS

Suunniteltu ottoalue kuuluu tilaan Valtionmaa II (kiinteistötunnus 742-893-11-1), jonka omistaa Metsähallitus.

## 2. YLEISKUVAUS

Suunniteltu ottoalue sijaitsee Savukoskella Ruuvaojalla Valtionmaalla. Sijaintikartta alla:



Suunnittelualueen keskikohdan koordinaatit **N=7504960 ja E=577420** (ETRS TM-35).

Tieyhteys alueelle kulkee Korvatunturintien kautta ja siitä itään paikallistien kautta.

Suunnittelun alueen yhteispinta-ala on **3.51 ha** (ottamisalue: 1.78 ha ja tukitoiminta- ja varastoaluealue: 0.95 ha).

Alueelta on otettu aikaisemmin maa-ainesta, ottolupa on päätynyt. Vanha ottoalue toimii tukitoiminta- ja varastoaluealueena.

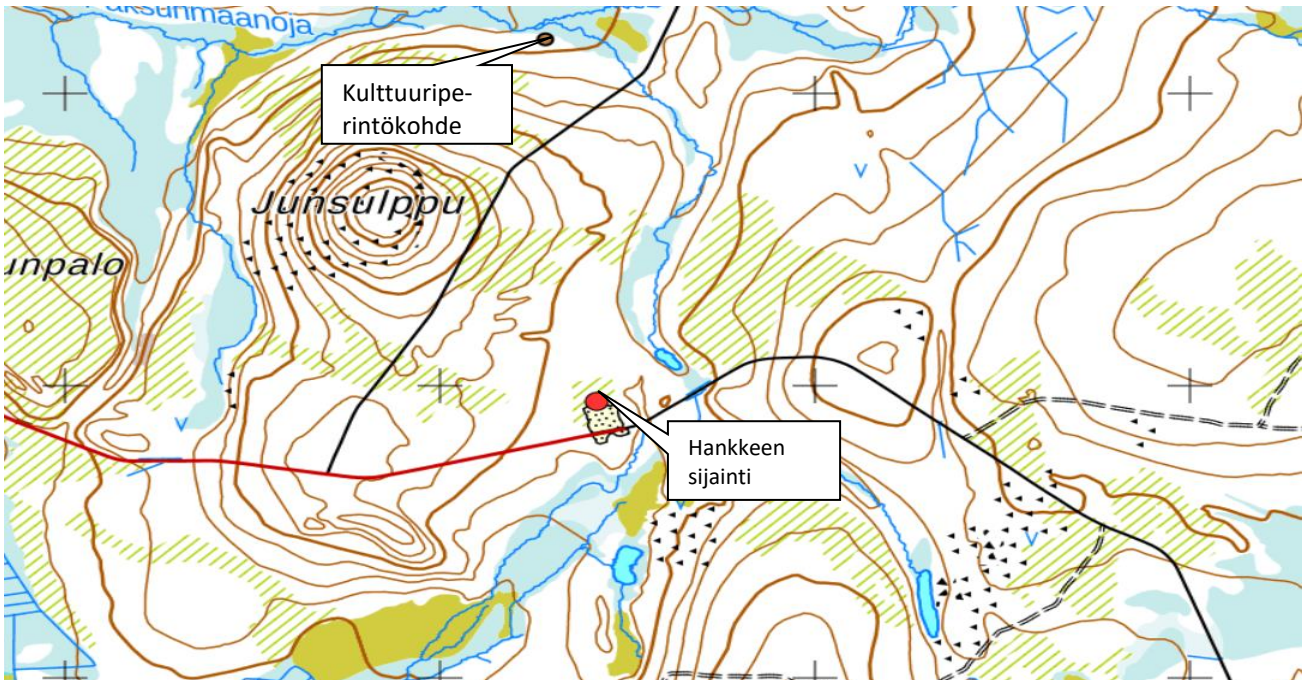
Itä-Lapin maakuntakaavassa alueella on aluetunnus **M-1 4566**. Merkinällä osoitetaan pääasiassa metsätalouteen ja porohoitoon tarkoitettuja alueita, joita voidaan käyttää pääasiallista käyttötarkoitusta sanottavasti haittaamatta ja luonnetta muuttamatta myös muihin tarkoituksiin.

Maa-aineksen ostopaikka ei aiheudu haittoja lähialueille, lähimmät asutukset sijaitsevat 4.8 km ottoalueesta länteen Ruuvaojan kylällä.

Lähin Natura 2000- suojelualue "Kellovuotso-Kaarrerämiä-Hukka-aapa" sijaitsee n. 7 km etelään.

Muita suojelukohteita ei ole suunnittelun ottoalueen lähialueilla, lähin kulttuuriperintö kohde sijaitsee 1.5 km ottoalueesta pohjoiseen.

Karttaote alla:



### 3. RAJANAAPURIT

Suunnitellulta ottoalueelta < 1 km säteellä ei sijaitse muita kiinteistöjä. Lähin naapurikiinteistö sijaitsee 4 km ottoalueesta länteen.

Lähialueen kiinteistöjen yhteystiedot esitetty erillisessä lähinaapureiden yhteystiedot liitteessä.

### 4. NYKYTILANNE KASVILLISUUDEN OSALTA

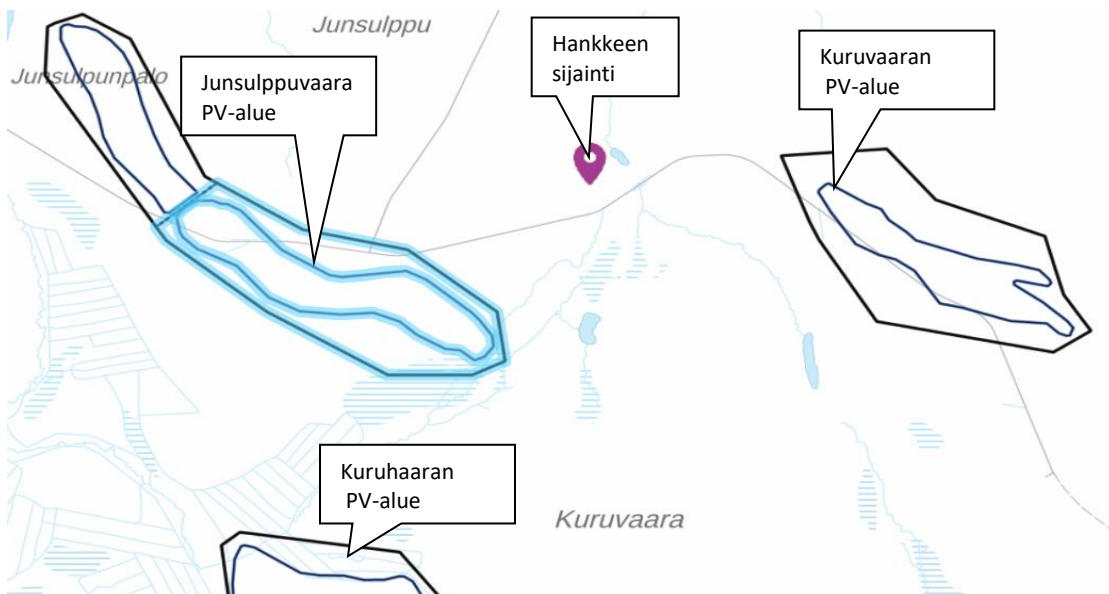
Suunniteltavalla ottoalueelta puusto on pääosin poistettu.

### 5. POHJAVESIOLOSUHTEET JA NIIDEN SUOJELU

Suunniteltavalla ottoalueella ei ole pohjavesihavaintoja. Isoista korkeuseroista ja maalajista johtuen pohjaveden taso on syvällä.

Suunnitellun ottoalueen itäpuolella sijaitsevan vesiuoman vesipinnan taso on noin 253.00 (N2000). Lähiympäristön maanpinnan korkeusolosuhteet huomioiden pohjavesipinnan arvioitu taso on max. +250.0 (N2000) eli noin 5 m syvempänä kuin ottoalueen suunniteltu pohjataso +255.0 (N2000).

Suunnitellun ottoalueen lähistöllä ei sijaitse pohjavesialueita. Lähimmät pohjavesialueet (Junsulppuvaara, Kuruvaara) sijaitsevat n. 0.7 km etäisyydellä. (karttaote alla).



## 6. SUORITETUT MAASTOMITTAUKSET

Maa-aineksen ottamisalue kartoitetaan ja merkitään maastoon Trimble GNSS-paikantimen avulla. Saatava maa-aineksen määrä on laskettu Terra Modeler Field maastomalli- / massalaskentaohjelmalla Maanmittaushallituksen laserkeilausaineiston avulla. Korkeustasona on käytetty valtakunnallista N2000 –korkeusjärjestelmää. Koordinaattijärjestelmänä on käytetty ETRS-TM35.

## 7. SUUNNITELTU OTTOMÄÄRÄ JA AIKATAULU

Suunniteltavalta alueelta otetaan sora-ainesta enintään **40 000 m<sup>3</sup> ktr** vuosina 2025-2035 (10 vuoden aikana) jolloin vuotuinen keskimääräinen ottomäärä on 4000 m<sup>3</sup> ktr ja ottosyvyys 1-4 m.

Maa-aines jalostetaan murskaamalla eri murskelajikkeiksi (jakeet 0/32 ja 0/56 soramursketta ) joita käytetään lähialueilla sijaitsevan Metsähallituksen ylläpitämän metsäautotiestön rakentamiseen ja kunnossapitoon.

Ottoalueen suunniteltu pohjataso on **255.00 (N2000)** joka sama kuin aiemman ottoluvan pohjataso. Kts. liitteenä oleva lopputilannekartta ja leikkauskuvat.

## 8. MAA-AINEKSEN OTTAMINEN

Maa-aineksen ottoalue merkitään maastoon puupaaluilla.

Alue aidataan ottotoiminnan yhteydessä tarvittavilta osin (ottopaikan syvyys > 2m).

Soramursketta murskataan kaksi osaisella murskaamalla.

Maa-aineksen otossa noudatetaan Valtioneuvoston asetusta kivenlouhimojen, muun kivenlouhinnan ja kivenmurskaamojen ympäristönsuojelusta (ns. Muraus-asetus, 800/2010).

Ottamisalueelle ei haeta ympäristölupaa, koska ottoalueen toiminta on tilapäistä ja lyhytkestoista. Yhteensä murskaustoimintaa on korkeintaan 49 päivää 10 vuoden lupa-ajan aikana (YSL, 527/2014) eikä murskaustoiminnasta aiheudu merkittävää ympäristön ja pohjavesien pilaantumisvaaraa.

Toimintavuorokaudet on laskettu siten, että toiminta kohteessa tapahtuu kolmivuoroisena, eli 24/7 koska kohde sijaitsee etäällä häiriintyvistä kohteista.

Maa-aineslupaa haetaan 1,76 ha:n maa-ainesalueelle n. 40 000 m<sup>3</sup>-ktd maa-ainesten ottomäärälle 10 vuoden ajaksi. Haettava lupa tulee vanhan maa-ainesalueen jatkoksi. Metsähallituksen maa-ainestarpeen kasvamisen vuoksi aiempaa ottamisaluetta laajennetaan, jotta alueen suunnitellut tiestön kunnostus ja rakentamistarpeet saadaan täytettyä.

Arviolaskelmassa murskaustyöhön arvioidaan kuluvan 21 vrk (3800 tn/murskausvuorokausi), joten alueen pintomis- ja maisemointitoille jää vielä 28 vuorokautta.

Lyhytkestoisesta murskaustoiminnasta tehdään tarvittaessa meluilmoitus Savukosken kunnan ympäristönsuojeluviranomaiselle (Koillis-Lapin ympäristöterveydenhuolto) ennen toiminnan aloittamista.

Maa-aineksen otto suoritetaan siten että ottoalueelle ei jää vesipainanteita.

## 9. TOIMINTA OTTOALUEELLA JA POHJAVEDEN SUOJELU

Poltto- ja voiteluaineiden sekä ympäristölle vaarallisten aineiden säiliöissä tulee olla niiden tilavuutta vastaavat, katetut suoja-altaat sekä ylitäytön estimet ja lukot. Polttoainesäiliöiden suojarakenteiden tulee olla sellaiset, ettei koneiden ja autojen tankkauksen yhteydessä öljyä pääse maaperään ja edelleen pohjaveteen. Alueella ei varastoida jätteitä, öljyjä ja voiteluaineita louhinta- ja murskausajankohtien ulkopuolella.

Työkoneiden osalta on valvottava, ettei niistä pääse vuotamaan maahan poltto- ja voiteluaineita eikä hydraulikkaneiteitä.

Ottotoiminnan aikana on huolehdittava alueen siisteydestä ja jätehuollosta. Jätteitä ei saa säilyttää siten että siitä aiheutuu naapurikiinteistöille likaantumisvaaraa. Toiminta-alueella jätteiden varastointi tulee olla jätelainsäädännön mukaista.

Jätteet on varastoitava siten että mahdolliset vuodot astioista eivät aiheuta valumia maaperään:

- Poltettavat -, kaatopaikka-, vaaralliset- ja hyödynnettävät jätteet erillisissä kannellisissa jäteastioissa

- Jäteöljyt lukittavissa konteissa tai säiliöissä

Poltettava jäte, kaatopaikkajäte, vaarallinen jäte, hyödynnettävät jätteet ja jäteöljyt on toimitettava asianomaisille keräyspaikoille viranomaisten vaatimusten mukaisesti. Alueella ei saa polttaa eikä sinne saa haudata jätteitä.

Ottamisalueelle mahdollisesti kertyvät vähäiset vedet ohjataan pintavaluntana pois ottoalueelta itäpuolelle metsäojaan josta edelleen virraten noin 4.5 km päässä sijaitsevaan Ruuvalampeen.

#### **10. ALUEEN SIISTIMINEN OTTOTOIMINNAN AIKANA JA MAISEMOINTI TOIMINNAN PÄÄTTYÄ**

Ottoalueen siisteydestä huolehditaan toiminnan ajan ja lopullinen ympäristön siistiminen tehdään heti ottamistoiminnan päätyttyä. Ottoalueen luiskat luiskataan kaltevuuteen 1:3.

Luontoon kuulumattomat rakenteet, romut ja jätteet vietään asiaan kuuluviin keräilypaikkoihin.

Ylijäämä maa-ainekset käytetään soveltuvin osin alueen jälkihoitoon.

Viimeistelytyö saatetaan loppuun ottamistoiminnan päätyttyä. Pohjavedelle haitallisia aineita ei saa käyttää viimeistelyssä vaan ne on vietävä kunnan osoittamaan paikkaan.

Maa-aineksen ottotoiminnan päätyttyä varastoidut pintamaat levitetään ottoalueelle, ottoalueen annetaan metsittyä luontaisesti ja se otetaan metsätaloukseen. Mikäli luontainen metsittyminen ei tuota tarvittavaa taimiteheyttä, alueelle istutetaan männyn taimia 2500 kpl /ha.

# Yleiskartta 1:10 000

