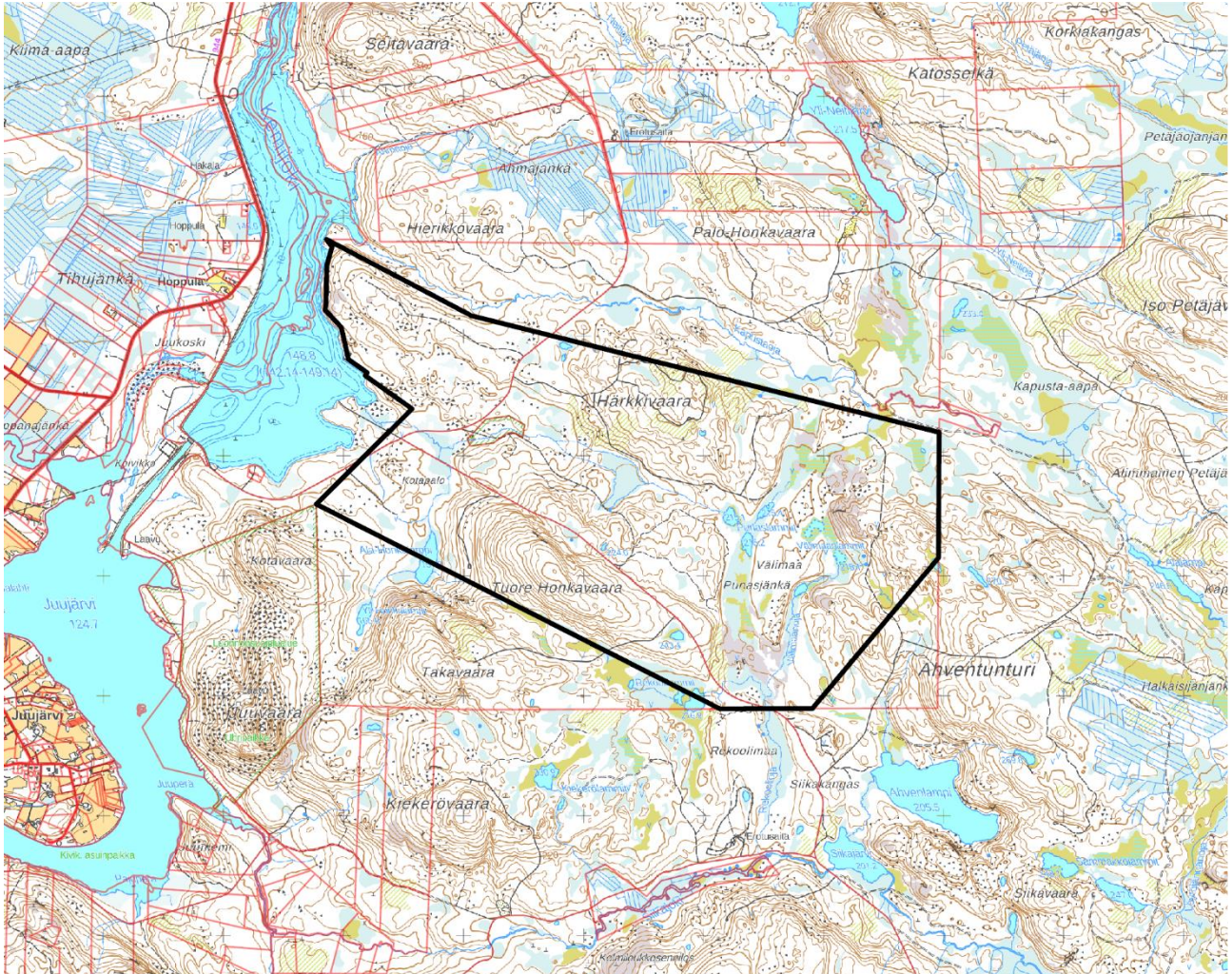




Kapustan pumppuvoimalahankkeen osayleiskaava

OSALLISTUMIS- JA ARVIOINTISUUNNITELMA



-  Kaava-alue
-  Kiinteistörajat



Kemijärven kaupunki

24.5.2024

SISÄLLYSLUETTELO

SISÄLLYSLUETTELO.....	2
1 OSALLISTUMIS- JA ARVIOINTISUUNNITELMA (OAS).....	3
2 YMPÄRISTÖVAIKUTUSTEN ARVIOINTIMENETTELY (YVA)	3
3 SUUNNITTELUALUE.....	3
4 SUUNNITTELUN TAVOITTEET	4
5 SUUNNITTELUN LÄHTÖKOHDAT	4
5.1 Valtakunnalliset alueidenkäyttötavoitteet	4
5.2 Maakuntakaava.....	5
5.3 Yleis- ja asemakaavat	9
6 LAADITTAVAT SELVITYKSET.....	9
7 VAIKUTUSTEN ARVIOINTI	10
8 OSALLISTUMINEN JA TIEDOTTAMINEN	10
8.1 Osalliset.....	10
8.2 Viranomaisyhteistyö.....	12
8.3 Osallistuminen ja vuorovaikutuksen järjestäminen	12
8.4 Valitus.....	13
9 TAVOITEAIKATAULU	13
10 YHTEYSTIEDOT	15

1 Osallistumis- ja arviointisuunnitelma (OAS)

Maankäyttö- ja rakennuslain (MRL) 63 §:n mukaan tulee kaavoitustyöhön sisällyttää kaavan laajuuteen ja sisältöön nähden tarpeellinen suunnitelma osallistumis- ja vuorovaikutusmenettelystä sekä kaavan vaikutusten arvioinnista. Osallistumis- ja arviointisuunnitelma (OAS) asetetaan nähtäville kaavatyön aloitusvaiheessa. Osalliset voivat lausua mielipiteensä osallistumis- ja arviointisuunnitelmasta.

Osallistumis- ja arviointisuunnitelmassa kerrotaan, mitä on suunnitteilla ja missä, ketkä ovat kaavatyön osalliset, milloin ja miten alueen suunnitteluun voi vaikuttaa, arvioitu aikataulu, suunnittelutyön lähtökohdat, tavoitteet ja työn aikana tehtävät selvitykset sekä vaikutusten arvioinnit.

Osallistumis- ja arviointisuunnitelmaa (OAS) tarkennetaan tarvittaessa kaavatyön edetessä.

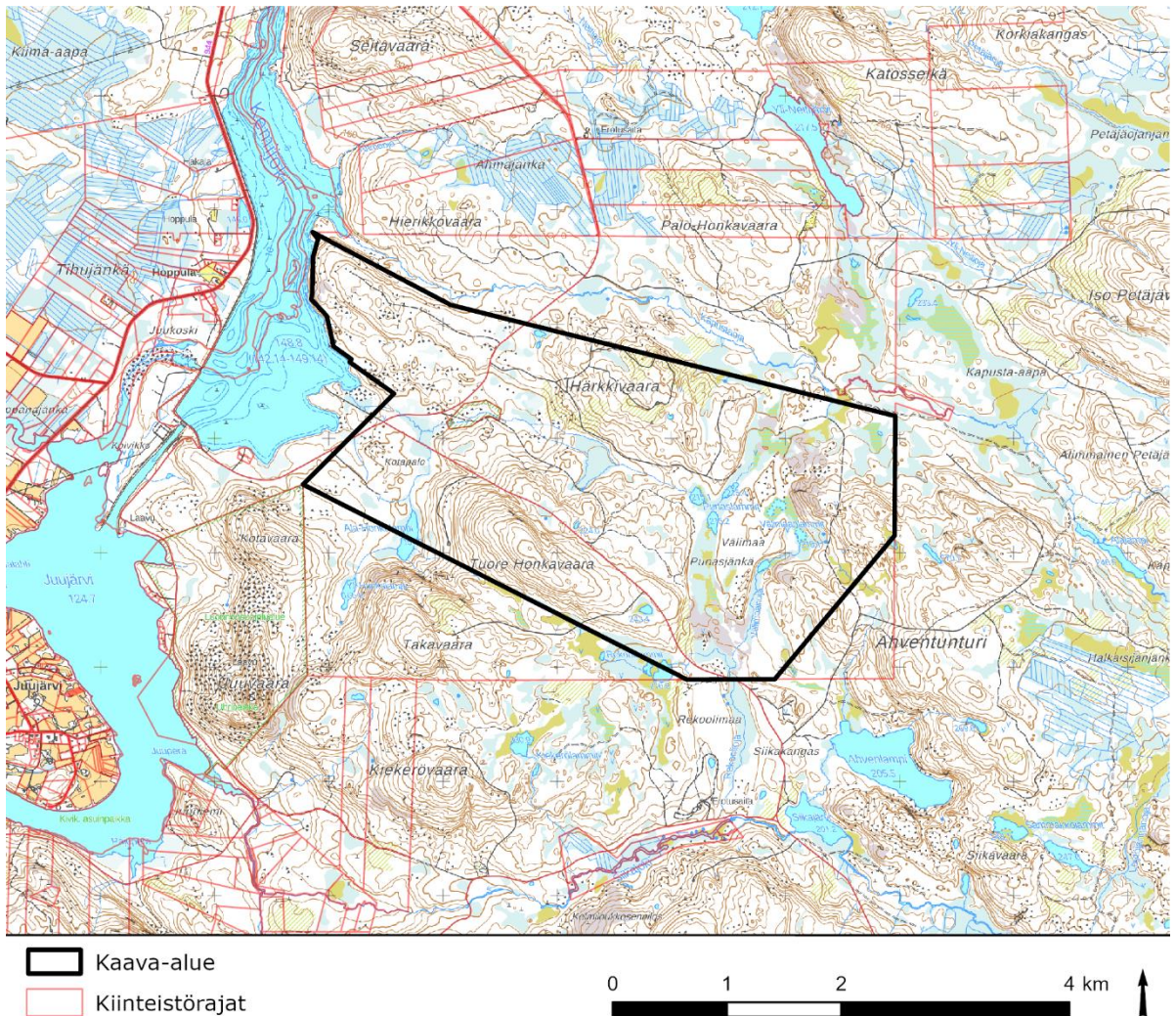
2 Ympäristövaikutusten arviointimenettely (YVA)

Hankkeesta tehdään YVA-lain (252/2017) mukainen ympäristövaikutusten arviointi samaan aikaan, kun alueelta laaditaan yleiskaavaa. Vaikka YVA toteutetaan samanaikaisesti kaavan laatimisen kanssa, osayleiskaavoitus ja ympäristövaikutusten arviointimenettely (YVA) toteutetaan erillisinä menettelyinä.

3 Suunnittelualue

Suunnittelualue sijaitsee Kemijärvellä Kapustan alueella noin 35 (linnuntietä)-45 kilometriä Kemi-järven keskustasta etelään. Suunnittelualueen alueen ala on noin 11 km².

Yleiskaavoitettava alue koostuu pääosin mäntyvaltaisesta metsätalousalueesta, sisältäen lisäksi kallioista aluetta sekä ojittamatonta suoaluetta. Alueella sijaitsee lisäksi lampia ja oja.



Kuva 3.1. Alustava Yleiskaava-alueen rajaus mustalla.

4 Suunnittelun tavoitteet

Suomen Voima Oy suunnittelee pumppuvoimala periaatteella toimivaa energiavarausta kaava-alueelle. Kaavoituksen tavoitteena on mahdollistaa yhden pumppuvoimalan ja siihen liittyvien tunnelien, yhdys- ja huoltoteiden sekä sähköaseman ja muiden tarvittavien rakennusten ja rakenteiden, ilmajohtojen ja maakaapeleiden rakentaminen laatimalla MRL 44 §:n mukainen oikeusvaikutteinen osayleiskaava, jota voidaan käyttää suoraan laitoksen rakennuslupien myöntämisen perusteena.

5 Suunnittelun lähtökohdat

5.1 Valtakunnalliset alueidenkäyttötavoitteet

Maankäyttö- ja rakennuslain 24 §:n mukaan alueidenkäytön suunnittelussa on huolehdittava valtakunnallisten alueidenkäyttötavoitteiden huomioon ottamisesta siten, että edistetään niiden toteuttamista. Valtioneuvosto päätti valtakunnallisista alueidenkäyttötavoitteista 14.12.2017.

Tavoitteilla pyritään edistämään muun muassa energihuollon uudistusta, luonto- ja kulttuuriympäristön elinvoimaa ja luonnonvarojen kestäväää käyttöä sekä muutosta kohti vähähiilistä

yhteiskuntaa. Kapustan pumppuvoimalan osayleiskaavan suunnitteluun vaikuttavat ainakin seuraavat valtakunnalliset alueidenkäyttötavoitteet:

Terveellinen ja turvallinen elinympäristö

Varaudutaan sään ääri-ilmiöihin ja tulviin sekä ilmastonmuutoksen vaikutuksiin. Uusi rakentaminen sijoitetaan tulvavaara-alueiden ulkopuolelle tai tulvariskien hallinta varmistetaan muutoin.

Ehkäistään mahdollisesta melusta ja vedenkorkeuden vaihtelusta aiheutuvia ympäristö- ja terveyshaittoja.

Elinvoimainen luonto- ja kulttuuriympäristö sekä luonnonvarat

Huolehditaan valtakunnallisesti arvokkaiden kulttuuriympäristöjen ja luonnonperinnön arvojen turvaamisesta.

Edistetään luonnon monimuotoisuuden kannalta arvokkaiden alueiden ja ekologisten yhteyksien säilymistä.

Huolehditaan virkistyskäyttöön soveltuvien alueiden riittävydestä sekä viheralueverkoston jatkuvuudesta. Alueidenkäyttö tukee siirtymistä vähähiiliseen yhteiskuntaan

Edistetään uusiutuvien energianlähteiden käyttöä avaimena kohti fossiilitonta tulevaisuutta.

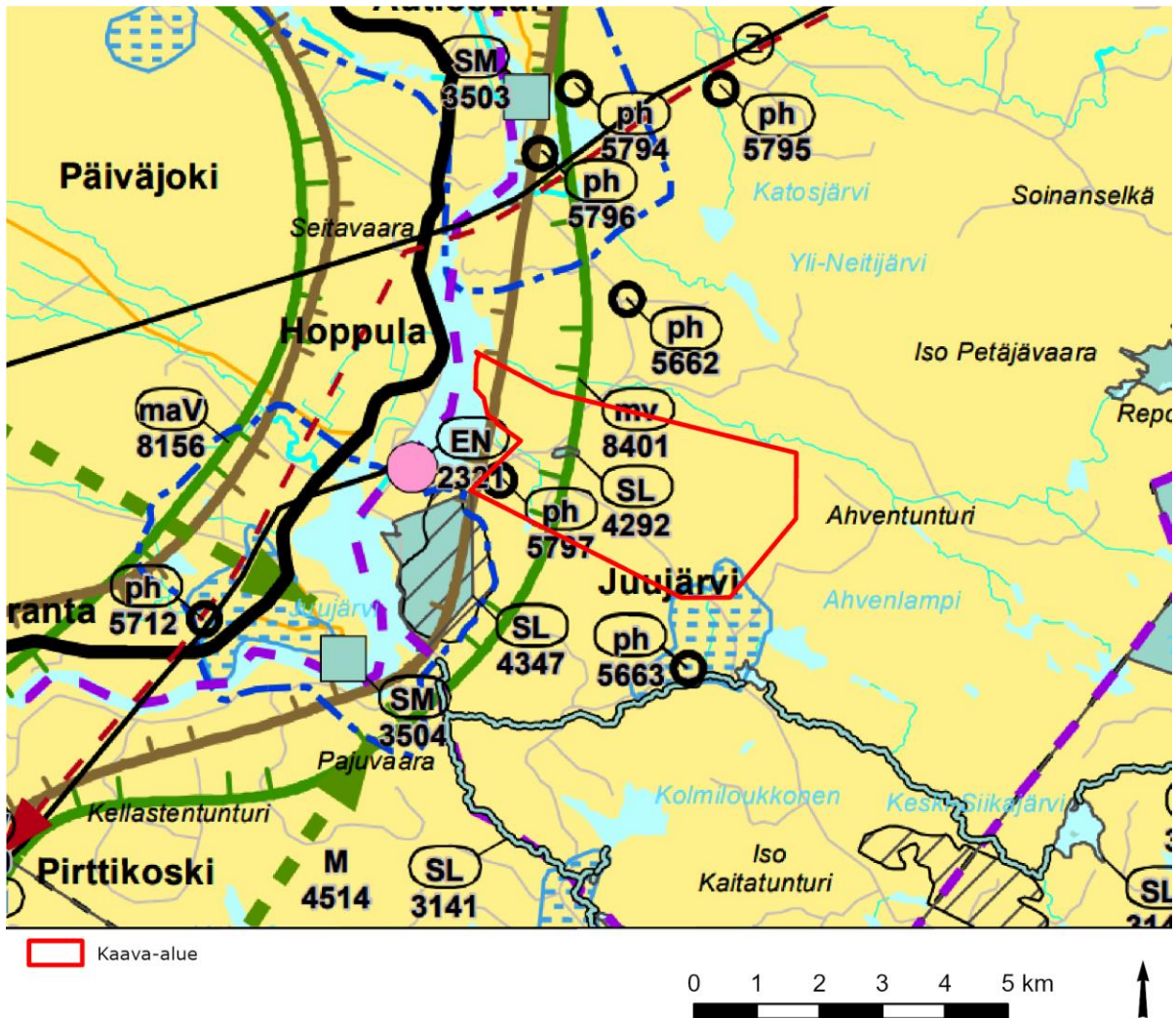
Uusiutumiskykyinen energiahuolto

Varaudutaan uusiutuvan energian tuotannon ja sen edellyttämien logististen ratkaisujen tarpeisiin. Metsätalouden harjoittaminen turvataan alueella, joihin ei kohdistu hankkeeseen kuuluvia toimenpiteitä. Hanke turvaa valtakunnallisen energiahuollon kannalta merkittävien voimajohtojen linjaukset ja niiden toteuttamismahdollisuudet. Voimajohtolinjauksissa hyödynnetään ensisijaisesti olemassa olevia johtokäytäviä.

5.2 Maakuntakaava

Rovaniemen ja Itä-Lapin maakuntakaava

Kapustan pumppuvoimalan hankealueella on voimassa Rovaniemen ja Itä-Lapin maakuntakaava, joka on kuulutettu voimaan 21.9.2022 (Kuva 5.1). Kaavassa painottuvat maakunnan strategiset tavoitteet, mikä näkyy esimerkiksi laajahkoina vetovoima-alueina sekä siten, että merkinnät ja määräykset koskevat seudullisesti ja maakunnallisesti merkittäviä asioita.








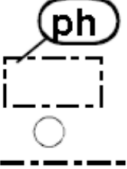



Kuva 5.1 Ote Rovaniemen ja Itä-Lapin maakuntakaavasta (21.9.2022). Kaava-alueen likimääräinen sijainti on osoitettu punaisella viivalla.

Kaava-alue sijoittuu maakuntakaavassa maa- ja metsätalousvaltaiselle alueelle, joka on osoitettu sellaisille maa- ja metsätalousalueille, jota voidaan käyttää myös muihin tarkoituksiin, kuten loma-asumiseen, poronhoitoon, luontaiselinkeinojen harjoittamiseen, asumiseen, maa-ainesten ottoon sekä ulkoiluun. Pääkäyttötarkoitusta tarkentavina määräyksiä sen alueelle ja kaava-alueen läheisyyteen on merkitty tärkeä tai vedenhankintaan soveltuva pohjavesialue, luonnonsuojelualue, poronhoidon kannalta erityisen tärkeä alue/kohde/aita, sekä ekologinen yhteystarve.

Lähistölle on osoitettu olemassa olevan voimajohdon yhteystarve, paliskunnan raja, joka kulkee joessa, valtakunnallisesti merkittävä kulttuuriympäristön kannalta merkittävä alue tai kohde ja arvokas harjualue tai muu geologinen muodostuma ja energiahuollon kohde (Seitakorvan vesivoimalaitos).

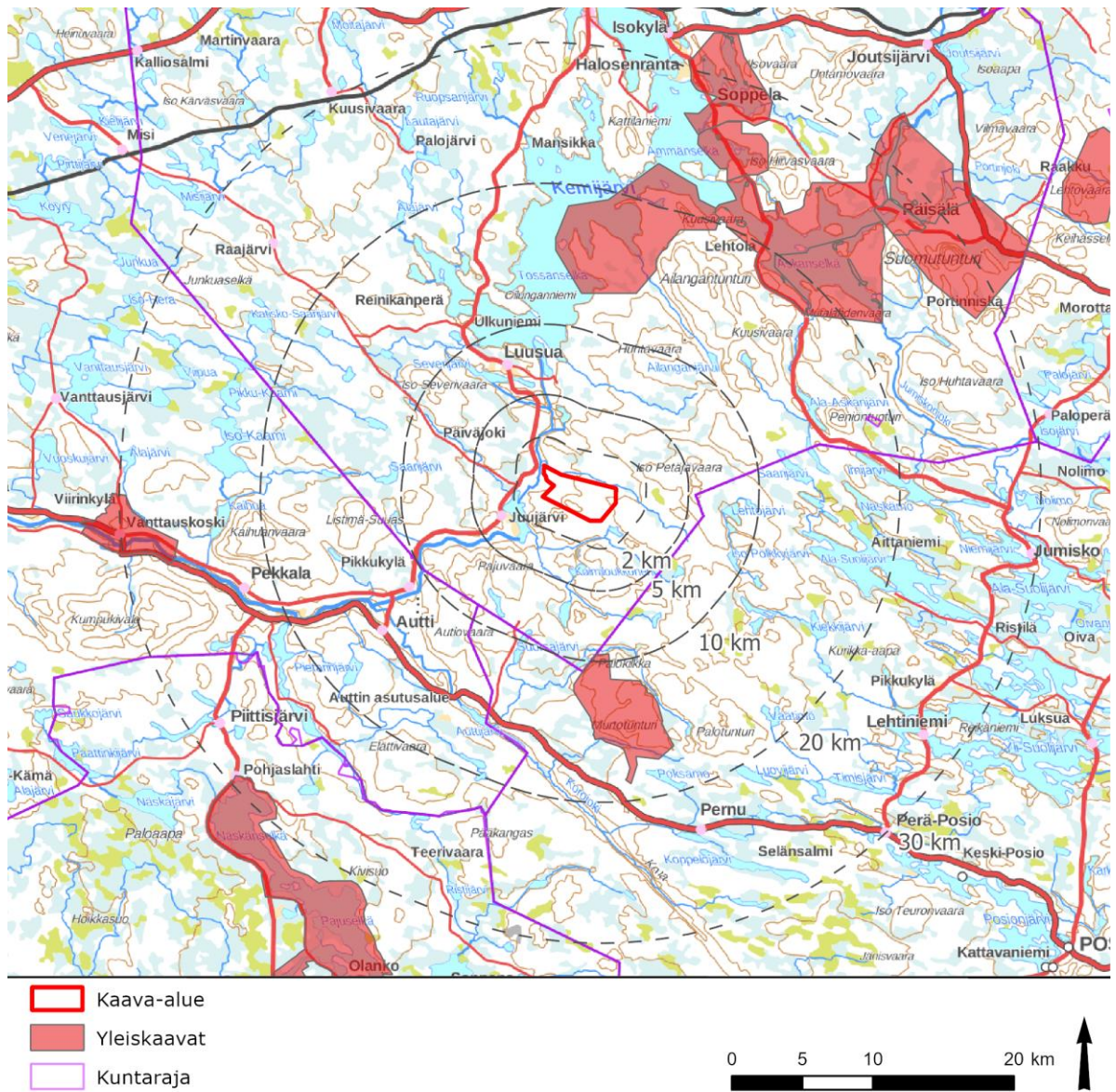
Taulukko 5.1. Kaava-alueella ja sen läheisyydessä olevia Rovaniemen ja Itä-Lapin maakuntakaavan merkintöjä.

Kaavamerkintä	Merkinnän kuvaus ja suunnittelumääräys
	Maa- ja metsätalousvaltainen alue Merkinnällä osoitetaan pääasiassa maa- ja metsätaloustalouteen tarkoitettuja alueita, joita voidaan käyttää pääasiallista käyttötarkoitusta sanottavasti haittaamatta myös muihin tarkoituksiin.
	Matkailun vetovoima-alue, matkailun ja virkistyksen kehittämisen kohdealue Merkinnällä osoitetaan matkailun ja virkistyksen vyöhykkeitä, joihin kohdistuu alueidenkäytöllisiä kehittämistarpeita ja niiden yhteensovittamista. <i>Aluetta tulee kehittää matkailukeskusten, matkailupalvelukohteiden, maaseutumatkailun, palvelujen ja reitistöjen yhteistoiminnallisena kokonaisuutena alueen pääkäyttötarkoitusten kanssa yhteen sopivalla tavalla. Kulttuuriperintö-, maisema- ja luontoarvoja tulee vaalia matkailun vetovoimatekijöinä.</i>
	Ekologinen yhteystarve Merkinnällä osoitetaan ekologiseen verkostoon liittyviä olemassa olevia tai tavoitteellisia yhteyksiä. <i>Yksityiskohtaisemmassa suunnittelussa on otettava huomioon luonnon monimuotoisuuden kannalta tärkeät yhteydet.</i>
	Kulttuuriympäristön ja/tai maiseman vaalimisen kannalta valtakunnallisesti tärkeä alue tai kohde Merkinnällä osoitetaan valtakunnallisesti arvokkaat maisema-alueet ja valtakunnallisesti merkittävät rakennetut kulttuuriympäristöt. <i>Alueen suunnittelussa on otettava huomioon kulttuuriympäristön ja maiseman ominaispiirteiden vaaliminen ja turvattava merkittävien maisema- ja kulttuurihistoriallisten arvojen säilyminen. Kohteeseen tai alueeseen vaikuttavissa hankkeissa on alueelliselle vastuumuseolle varattava mahdollisuus lausunnon antamiseen.</i>
	Voimajohto, yhteystarve <i>Yksityiskohtaisemmassa suunnittelussa tulee ottaa huomioon alueen luonto-, maisema- ja kulttuuriympäristöarvot ja olemassa oleva asutus sekä pyrittävä lieventämään haitallisia vaikutuksia. Linjauksen yksityiskohtaisemmassa suunnittelussa on turvattava poronhoidon alueidenkäytölliset toiminta- ja kehittämisedellytykset. Toiminta tulee suunnitella siten, että rakentamisella ei vaaranneta alueen pohjavesiä.</i>
	Energiahuollon Kohde (Seitakorva EN 2321) Merkinnällä osoitetaan energiahuoltoa palvelevia laitoksia tai rakenteita, kuten voimaloita ja suurmuuntamoalueita varten varattuja alueita. <i>Alueen yksityiskohtaisemmassa suunnittelussa tulee luoda edellytykset vaelluskalojen kulkua varten.</i>
	Luonnonsuojelualue Merkinnällä osoitetaan luonnonsuojelulain nojalla suojeltuja tai suojeltavaksi tarkoitettuja alueita tai kohteita sekä Natura 2000 -verkostoon sisällytettyjä alueita.
	Poronhoidon kannalta erityisen tärkeä alue/kohde/aita Merkinnällä osoitetaan poronhoidon kannalta erityisen tärkeitä alueita, kohteita tai kiinteitä laidunkiertoaitoja. <i>Alueen suunnittelussa on turvattava poronhoidolle merkittävien rakenteiden/alueiden säilyminen. Suunnittelussa tulee ottaa huomioon, että poronhoidon kannalta erityisen tärkeille kohteille voi johtaa pitkiäkin porojen kuljetusreittejä ja niihin liittyviä poroaitoja. Moottorikelkkailu- ja ulkoilureitit tulee suunnitella niin, että ne risteävät mahdollisimman harvoissa kohdissa pysyvän poroaidan kuten työ- ja laidunkiertoaidan kanssa ja että porojen kulku aidan läpi reitin kohdalta pyritään estämään.</i>

Kaavamerkintä	Merkinnän kuvaus ja suunnittelumääräys
	<p>Tärkeä tai vedenhankintaan soveltuva pohjavesialue</p> <p>Merkinnällä osoitetaan pohjavesialueet, jotka ovat ominaisuuksiltaan arvokkaita ja jotka voivat olla tai ovat yhdyskuntien vedenhankinnan kannalta tärkeitä.</p> <p><i>Aluetta koskevat toimenpiteet on suunniteltava siten, että pohjaveden laatu, määrä tai käytökelpoisuus vedenhankintaan eivät niiden vaikutuksesta heikkene.</i></p>
Hankkeessa huomioitavat koko maakuntakaava-alueella koskevat määräykset:	
<p>Alueidenkäyttöä ja toimintoja suunniteltaessa tulee edistää yhdyskuntarakenteen eheyttämistä, elinympäristön laadun parantamista sekä joukkoliikenteen ja kevyen liikenteen edellytysten kehittämistä. Suunnittelussa on kiinnitettävä huomiota alueen erityisolosuhteisiin.</p>	
<p>Maankäytön suunnittelussa on alueen erityispiirteisiin tukeutuen otettava huomioon arvokkaat luonnonympäristöt, arvokkaat maisema-alueet, rakennetut kulttuuriympäristöt ja arkeologinen kulttuuriperintö sekä kiinnitettävä erityistä huomiota rakennetun ympäristön laatuun. Suunnittelussa on huolehdittava valtakunnallisesti arvokkaiden kulttuuriympäristöjen ja luonnonperinnön arvojen turvaamisesta sekä edistettävä luonnon monimuotoisuuden kannalta arvokkaiden alueiden ja ekologisten yhteyksien säilymistä.</p>	

5.3 Yleis- ja asemakaavat

Yleiskaava-alueen lounaispuolella noin 30 kilometrin etäisyydellä sijaitsee Soppela-Berginperän yleiskaava, noin 15 kilometriä kaava-alueen pohjoispuolella sijaitsevat Vietteri-Lehtola-Askanperä-Käsmänperän rantaosayleiskaava sekä Käsmänperä-Suomulahden rantaosayleiskaava ja noin 15 kilometriä kaava-alueen pohjoispuolella sijaitsee Ailangan ja Vietteri-Lehtelä-Askonperän yleiskaavat. Noin 10 kilometrin etäisyydellä etelässä on lähimpänä Posion kunnan puolella Murtotuulen tuulivoimapuiston yleiskaava.



Kuva 5.2. Ote hankealueella ja sen lähistöllä laadituista yleiskaavoista.

6 Laadittavat selvitykset

Kaavoituksen kanssa samaan aikaan tehdään YVA-lain (252/2017, Laki ympäristövaikutusten arviointimenettelystä) mukainen ympäristövaikutusten arviointi. Kaavassa hyödynnetään YVA-menettelyä sekä YVA:n yhteydessä tehtäviä selvityksiä, joita ovat muun muassa seuraavat:

- Meluselvitys
- Maisemaselvitys
- Kuvasovitteet rakenteiden näkymisestä
- Asukaskysely
- Arkeologinen selvitys
- Poronhoitoon liittyvät vaikutukset
- Luontoselvitykset
 - Kasvillisuus ja luontotyyppiselvitys
 - Lintujen kevät- ja syysmuuton seuranta
 - Liito-oravaselvitys
 - Pöllöjenselvitys
 - Kanalintujen soidinpaikkaselvitys
 - Viitasammakkoselvitys
 - Pesimälinnustoselvitys
 - Päiväpetoselvitys
 - Luontotyyppi- ja kasvillisuus selvitys
 - Lepakkoselvitys
 - Petolintuselvitys
 - Lumijälkilaskennat

7 Vaikutusten arviointi

Yleiskaavan laadinnan yhteydessä arvioidaan kaavan keskeiset vaikutukset maankäyttö- ja rakennuslain sekä maankäyttö- ja rakennusasetuksen mukaisesti. Pumppuvoimala vaikuttaa ympäristöönsä mm. muuttamalla yläaltaan osalta maisemaa. Pumppuvoimalarakentamisella voi olla vaikutuksia luonnonarvoihin sekä alapuoliseen vesistöön ja paikallisesti altaan alle jääviin pienempiin kohteisiin.

Yleiskaavan vaikutusten arvioinnissa tarkastellaan erityisesti hankkeen luonto-, maisema-, melupinta- ja pohjavesiin/vesiolosuhteisiin sekä vaikutuksia kulttuuriperintöön ja -ympäristöön. Vaikutuksia arvioidaan tarvittavassa laajuudessa myös esimerkiksi ilmastoon, liikenteeseen sekä maankäyttöön ja yhdyskuntarakenteeseen. Vaikutusten arviointi perustuu ympäristövaikutusten arviointimenettelyn tuloksiin ja tehtyihin selvityksiin.

Kullakin vaikutustyyppillä on erilainen vaikutusalueensa. Osa vaikutuksista rajoittuu aivan pumppuvoimalaan liittyvien rakennuskohteiden tai siihen liittyvän altaan läheisyyteen. Osa vaikutuksista, kuten vesistö- ja maisemavaikutukset saattavat ulottua laajemmalle alueelle. Arvioinnissa sovelletaan ympäristöministeriön laatimia ohjeita erityyppisten voimaloiden vaikutusten arvioinnista.

8 Osallistuminen ja tiedottaminen

8.1 Osalliset

Osallisilla on oikeus ottaa kantaan kaavojen valmisteluun, arvioida sen vaikutuksia ja lausua kaavoista mielipiteensä (MRL 62 §).

MRL 62 § mukaan osallisia ovat kaava-alueiden ja sen vaikutusalueen maanomistajat, asukkaat, alueella toimivat yritykset ja elinkeinon harjoittajat ja työssäkäyvät eli kaikki ne, joiden asumiseen, työntekoon tai muihin oloihin kaavat saattavat huomattavasti vaikuttaa.

Osallisia ovat myös ne viranomaiset, yhdistykset, järjestöt ja yhteisöt, jotka toimivat alueella tai joiden toimialaa kaavassa käsitellään. Osallisia ovat ainakin:

Asukkaat, maanomistajat ja muut osalliset

Kaavan vaikutusalueen asukkaat
Kaavan vaikutusalueen maanomistajat ja haltijat
Yleisten vesialueiden omistajat ja osakaskunnat
Yritykset ja elinkeinonharjoittajat
Virkistysalueiden käyttäjät
Muut osalliset ja osalliseksi ilmoittautuvat yhteisöt

Kunnat ja kaupungit

Kemijärven kaupunginhallitus
Kemijärven kaupunginvaltuusto
Kemijärven lautakunnat
Posion kunta
Rovaniemen kaupunki

Viranomaiset

Lapin elinkeino-, liikenne- ja ympäristökeskus (ELY)
Lapin liitto
Lapin maakuntamuseo
Luonnonvarakeskus (LUKE)
Lapin aluehallintovirasto (AVI)
Liikenne- ja viestintävirasto Traficom
Väylävirasto
Lapin Hyvinvointialue (Lapha, Lapin Pelastuslaitos)
Suomen Metsäkeskus
Metsähallitus ja Luontopalvelut
Ilmatieteen laitos
Huoltovarmuuskeskus

Yritykset ja yhteisöt

Neova Oy (ent. Vapo Oy)
Fingrid Oyj
Caruna Oyj
Kemijoki Oy
Digita Oyj
Finavia Oyj
Koillis-Lapin Sähkö Oy
Kemijärven lämpö ja vesi oy
Metsänhoitoyhdistys Lappi ry (MHY)
Kemijärven yhteismetsä
Juujärven kyläseura ry
Luusuan kyläseura ry
Päiväjoki-Raajärvi kyläseura ry
Suomen luonnonsuojeluliiton Lapin piiri ry
Pelkosenniemi luonnonsuojeluyhdistys ry
Pro kutsa ry
Lapin lintutieteellinen yhdistys ry
Kemijärven riistanhoitoyhdistys
Paliskuntain yhdistys

Hirvasniemen paliskunta
Pro Kemijärvi
Kemijoen vesiensuojeluyhdistys
Muut mahdolliset yritykset ja yhteisöt

8.2 Viranomaisyhteistyö

Kaavaprosessin yhteydessä pidetään viranomaisyhteistyökaavon laatimisvaiheessa ja kaavan ehdotusvaiheessa (MRL 66.2 §, MRA 18§).

8.3 Osallistuminen ja vuorovaikutuksen järjestäminen

Osayleiskaavan vireille tulosta ja osallistumis- ja arviointisuunnitelmasta ilmoitetaan MRL 63 §, MRA 30 § ja ympäristöhallinnon ohjeistuksen mukaisesti Kemijärven kaupungin internetsivuilla <https://www.kemijarvi.fi/fi/sekä> Koti-Lappi -lehdessä.



Kuva 8.1. Osayleiskaavoituksen vaiheet

Osallistumis- ja arviointisuunnitelma

Osallistumis- ja arviointisuunnitelmaan on mahdollista tutustua kaupungin verkkosivuilla koko kaavaprosessin ajan, ja siitä on tarvittaessa mahdollista antaa palautetta puhelimitse, sähköpostilla tai vierailamalla kaupungintalolla.

Osallistumis- ja arviointisuunnitelmasta pyydetään lausunnot viranomaisilta (MRL 62 §).

Osalliset voivat nähtävillä olon aikana esittää osallistumis- ja arviointisuunnitelmasta mielipiteitä. Mahdolliset mielipiteet on toimitettava kunnan kirjaamoon ennen nähtävillä oloajan päättymistä.

Valmisteluaineisto (Kaavaluonnosvaihe)

Tavoitteiden ja ympäristövaikutusten arviointiselostuksen perusteella laaditaan valmisteluvaiheen aineisto, eli kaavaluonnos, jonka vaikutukset arvioidaan. Osayleiskaavaluonnos laitetaan nähtävillä kaupungin ilmoitustaululle ja kotisivulle vähintään 30 päivän ajaksi. Nähtävillä olosta tiedotetaan kuuluttamalla.

Kaavaluonnoksen nähtävilläolon aikana järjestetään yleisötilaisuus, josta ilmoitetaan paikallislehdessä.

Kaavaluonnoksesta pyydetään lausunnot viranomaisilta ja kaupungin hallintokunnilta (MRL 62 §). Nähtävilläoloaikoina osalliset voivat esittää mielipiteitään valmisteluaineistosta (kaavaluonnoksesta). Mahdolliset mielipiteet on toimitettava kaupungin kirjaamoon ennen nähtävillä oloajan päättymistä.

Kaavaehdotusvaihe

Valmisteluaineistosta (Kaavaluonnoksesta) saatavan palautteen perusteella muokataan kaavaehdotus. Kaupunginhallitus tekee päätöksen kaavaehdotuksesta ja asettaa sen nähtävillä kaupungin ilmoitustaululle ja kotisivuille vähintään 30 päivän ajaksi. Nähtävillä olosta tiedotetaan kuuluttamalla.

Kaavaehdotuksen nähtävilläolon aikana järjestetään yleisötilaisuus, josta ilmoitetaan paikallislehdessä.

Kaavaehdotuksesta pyydetään lausunnot viranomaisilta ja kaupungin hallintokunnilta (MRL 65 §, MRA 19 § ja 20 §).

Osalliset voivat nähtävillä olon aikana jättää kaavaehdotuksesta kirjallisen muistutuksen. Mahdolliset muistutukset on toimitettava kaupungin kirjaamoon ennen nähtävillä oloajan päättymistä (MRL 65.2 §).

Kaavan hyväksyminen

Kaavan hyväksyy kaupunginvaltuusto (MRL 52 §). Kaava tulee voimaan, kun hyväksymistä koskeva päätös on lainvoimainen ja se on kuulutettu. Hyväksymispäätöksestä tiedotetaan ELY-keskukselle, Lapin liitolle ja niille, jotka ovat sitä kirjallisesti pyytäneet. Kaavan lainvoimaisuudesta kuulutetaan kaupungin nettisivulla ja paikallislehdessä (MRA 93 §).

Kaavoitukseen liittyvä materiaali on nähtävillä Kemijärven kaupungin palvelupiste Sortteerissa (Vapaudenkatu 8, Kemijärvi) sekä kunnan internetsivuilla <https://www.kemijarvi.fi/fi/>.

8.4 Valitus

Osallisilla ja kunnan jäsenillä on mahdollisuus valittaa Kemijärven kaupunginvaltuuston päätöksistä hallinto-oikeuteen.

9 Tavoiteaikataulu

Osayleiskaavan laadinnan tavoiteaikataulu

Työvaihe	Tavoiteaikataulu
Osallistumis- ja arviointisuunnitelma	05/2024 - 6/2024
Kaavan valmisteluaineiston laatimisvaihe (kaavaluonnos)	2024
Kaavaehdotusvaihe	9-11/2025
Kaavan hyväksyminen	5/2026

Kaavoituksen kanssa rinnakkain tehdään YVA-lain mukaista ympäristövaikutusten arviointimenettelyä. Tarkoituksena on, että menettelyt etenevät rinnakkain, ja yleisötilaisuuksissa kerrotaan sekä YVA:n että kaavan tilanteesta.

Ympäristövaikutusten arviointimenettelyn (YVA) tavoiteaikataulu

Työvaihe	Tavoiteaikataulu
YVA-ohjelman laadinta	4/2024–9/2024
YVA-ohjelma nähtävillä ja yhteysviranomaisen lausunto	10-11/2024
YVA-selostuksen laadinta	11/2024–4/2025
YVA-selostus nähtävillä ja yhteysviranomaisen perusteltu päätelmä	5/2025–8/2025

10 Yhteystiedot

Kaavaa laativa konsultti

Sitowise Oy
Jurkka Pöntys
Vuolteenkatu 2
33100 TAMPERE
puh. 0207476000
etunimi.sukunimi@sitowise.fi

Kemijärven kaupunki

Kaavoituksen yhdyshenkilöt

Kaavoittaja
Jemina Lahtela
puh. 040 159 2313
jemina.lahtela@kemijarvi.fi

Maankäyttöpäällikkö
Martti Valkola
puh. 040 544 8015

martti.valkola@kemijarvi.fi

Hankevastaava

Suomen Voima Oy
Karri Huusko
karri.huusko@suomenvoima.fi

Palaute osallistumis- ja arviointisuunnitelmasta ja kaava-aineistoista

Mahdolliset lausunnot ja mielipiteet jätetään osoitteeseen

Kemijärven kaupungin kirjaamo
PL 5, Hallituskatu 4,
98101 KEMIJÄRVI

tai sähköpostitse osoitteeseen kirjaamo@kemijarvi.fi.