

Kemijärven kaupunki
Ympäristönsuojeluviranomainen
ymparistonsuojelu@kemijarvi.fi

Viite/Aihe: Täydennyspyyntö 5.11.2024, Elina Aaltonen, vt. ympäristötarkastaja, Koillis-Lapin ympäristöterveydenhuolto/ympäristönsuojelu

Täydennys maankaatopaikkojen ympäristölupahakemukseen

Puolustuskiinteistöt täydentää maankaatopaikkojen ympäristölupahakemusta (30.9.2024, PK/6766/2024) Kemijärven kaupungin ympäristönsuojeluviranomaisen pyynnön mukaisesti (viite).

Tämän täydennyksen liitteenä ovat päivitetty hakemuslomakkeet (3 kpl). Päivitykset ja korjaukset on hakemuslomakkeisiin merkitty vihreällä. Kolmelle alueelle läjitettävän maa-aineksen yhteismäärä on enintään 49 000 t vuodessa.

Liitteenä myös Metsähallituksen kanssa tehty käyttöoikeussopimus läjitysalueista, joka toimii maanomistajan suostumuksena.

Täydennykset tuotantoon, raaka-aineisiin ja käyttötarkkailuun

Läjitys toteutetaan normaaleilla urakoitsijan käytössä olevilla maansiirto- ja työkoneilla. Mahdollisiin vuototilanteisiin on urakoitsijan varauduttava omalla öljyntorjuntakalustolla. Jos vuotoja tapahtuu, niiden leviäminen estetään ja aloitetaan viipymättä torjunta- ja kunnostustyöt urakoitsijan toimesta. Urakoitsija ilmoittaa onnettomuuksista ja vuototilanteista Puolustuskiinteistöille, Puolustusvoimille ja tarvittaville viranomaisille, kuten hätäkeskukselle, kunnan ympäristönsuojeluviranomaiselle ja ELY-keskukselle. Puolustuskiinteistöillä on oma ympäristövahinko-ohje, jota voidaan soveltaa myös urakoitsijalla tapahtuneissa vahinkotilanteissa. Ohjeessa on käsitelty mm. vahingon ilmoittaminen, tilanteen arviointi, toimenpiteet vahingon tapahduttua sekä käytännön ohjeita eri tilanteisiin.

Alue on Puolustusvoimien ampuma- ja harjoitusalue, jossa asiattomien liikkuminen on kielletty. Aluetta valvoo puolustusvoimat. Läjitysalueille pääsy estetään aluekohtaisesti tarvittaessa erikseen esimerkiksi aitaamalla tarpeen mukaan. Suunniteltujen maankaatopaikkojen alueet ovat tällä hetkellä luonnontilaisia eikä niillä ole toimintaa tai käyttöä.

Puolustuskiinteistöt tulee velvoittamaan urakoitsijaa seuraamaan läjitysalueille vietävien maanainesten määriä ja alueiden korkoja sekä raportoimaan tilanteesta säännöllisesti Puolustuskiinteistöille. Puolustuskiinteistöt seuraa toimintaa ja raportoi tarvittaessa kunnan ympäristönsuojeluviranomaiselle toiminnasta. Urakoitsijan vastuulla on toteuttaa maankaatopaikat ympäristöluvan määräysten mukaisesti ja urakoitsija vastaa myös toiminnan turvallisuudesta.

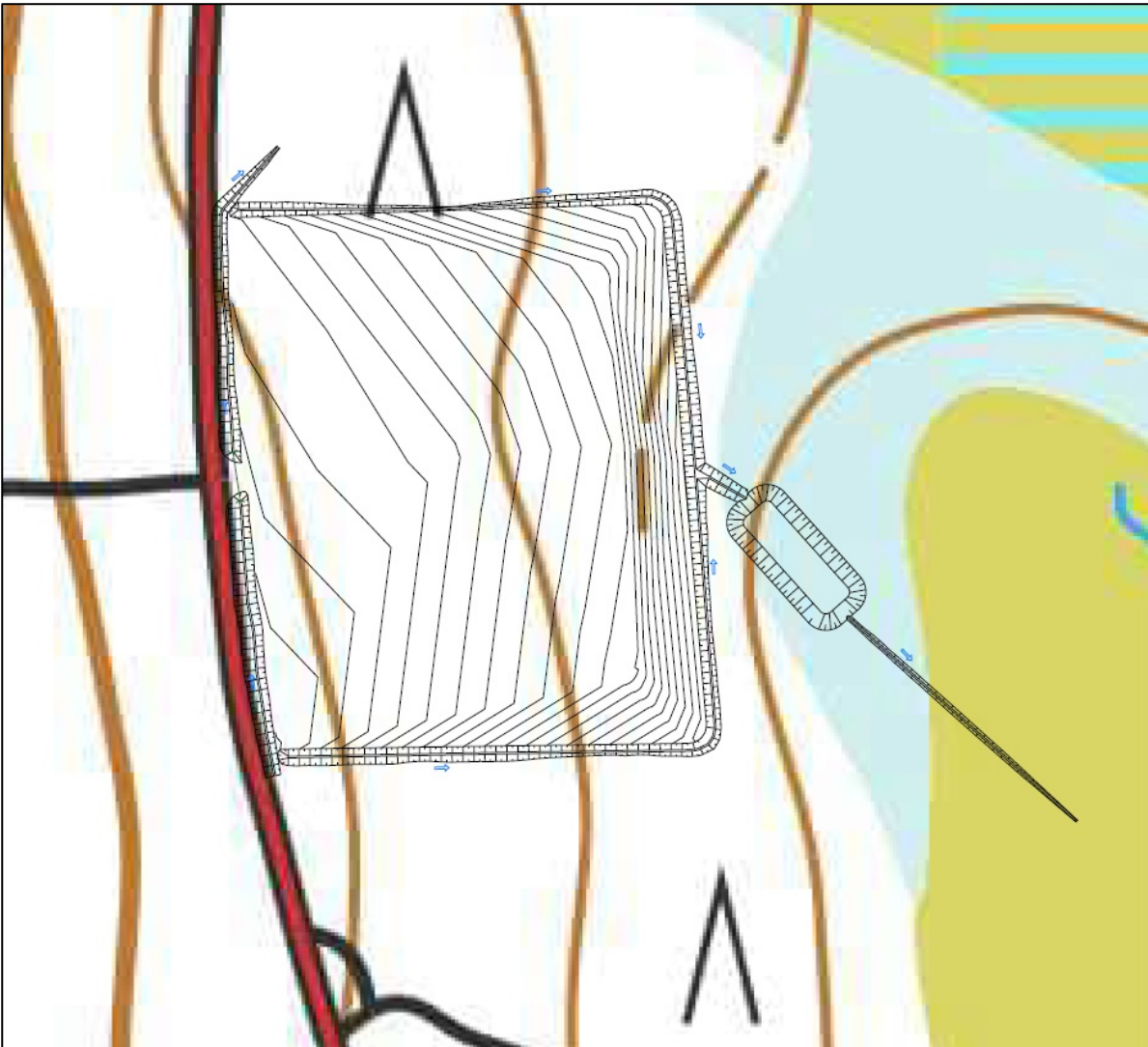
Täydennykset ympäristöön ja päästöihin

Läjitysalue 1 sijaitsee Rovaselän luoteispuolella välittömästi tieuran vieressä (kuva 1). Toinen tieura kulkee noin 40 metrin päässä läjitysalueen länsipuolella. Alueella olevien tieurien varressa on nykyisellään kuivatusojat tai ojapainanteet. Välittömästi läjitysalueen lähistöllä ei ole tiedossa olevia lähteitä. Lähin vesistö on alueesta lounaaseen sijaitseva Rovajärvi, johon on etäisyyttä läjitysalueen eteläisimmästä kohdasta noin 460 metriä. Alue on nykyisin luonnontilainen ja pohjaa moreenia. Rakennettavasta selkeytsaltaasta vedet johdetaan ojaan, josta vedet edelleen kulkevat luonnontilaisia ojia pitkin Rovajärveen.



Kuva 1. Läjitysalue 1 sijainti (kuva muokattu suunnitelmapöytäkuva 6.9.2024, Afry)

Läjitysalue 2 sijaitsee Rovaselän itäpuolella välittömästi tieuran vieressä (kuva 2). Tieuran varressa on nykyisellään kuivatusojat. Välittömästi läjitysalueen lähistöllä ei ole tiedossa olevia lähteitä. Lähin vesistö pintavesien virtaussuunnassa on alueesta etelään sijaitseva Martinjärvi, johon on etäisyyttä selkeytysalueen suunnitellusta paikasta noin 5 kilometriä. Alueen pohjoispuolella noin 180 metrin päässä sijaitsee Pieskalampi. Alue on nykyisin luonnontilainen ja pohjamaa moreenia. Rakennettavasta selkeytysaltaasta vedet johdetaan suolle imetykseen, josta vedet edelleen kulkevat luonnontilaista Rättiojaa pitkin Martinjärveen.



Kuva 2. Läjitysalue 2 sijainti (kuva muokattu suunnitelmakartasta 6.9.2024, Afry)

Läjitysalue 3 sijaitsee Rovaselän kaakkoispuolella välittömästi tieuran vieressä (kuva 3). Tieuran varressa on nykyisellään kuivatusojat tai luiskat. Läjitysalueen itäpuolella on maastokäynnillä havaittu mahdollinen lähde noin 30 metrin päässä suunnitellun läjitysalueen koilliskulmasta. Lähin vesistö pintavesien virtaussuunnassa on alueesta etelään sijaitseva Martinjärvi, johon on etäisyyttä selkeytysalueen suunnitellusta paikasta noin 4 kilometriä. Alue on nykyisin luonnontilainen ja pohjamaa moreenia.

Rakennettavasta selkeytysaltaasta vedet johdetaan suolle imetykseen, josta vedet edelleen kulkevat luonnontilaista Rättiojaa pitkin Martinjärveen.



Kuva 3. Läjitysalue 3 sijainti (kuva muokattu suunnitelmakartasta 6.9.2024, Afry).

Läjitysalueet ja käytettävät tiestöt sijaitsevat puolustusvoimien Rovajärven ampuma- ja harjoitusalueella, jossa ei ole erityisesti pölylle herkkiä kohteita tai toimintoja. Mikäli toiminnasta havaitaan aiheutuvan häiritsevää pölyämistä, voidaan tiestöä kastella.

Sami Sääksjärvi
Ympäristöasiantuntija
Puolustuskiinteistöt

Asiakirja on sähköisesti allekirjoitettu.

Liitteet Hakemuslomakkeet, V2, 3 kpl (päivitetty 25.11.2024)
 Käyttöoikeussopimus, Metsähallitus - Puolustuskiinteistöt, 13.11.2024