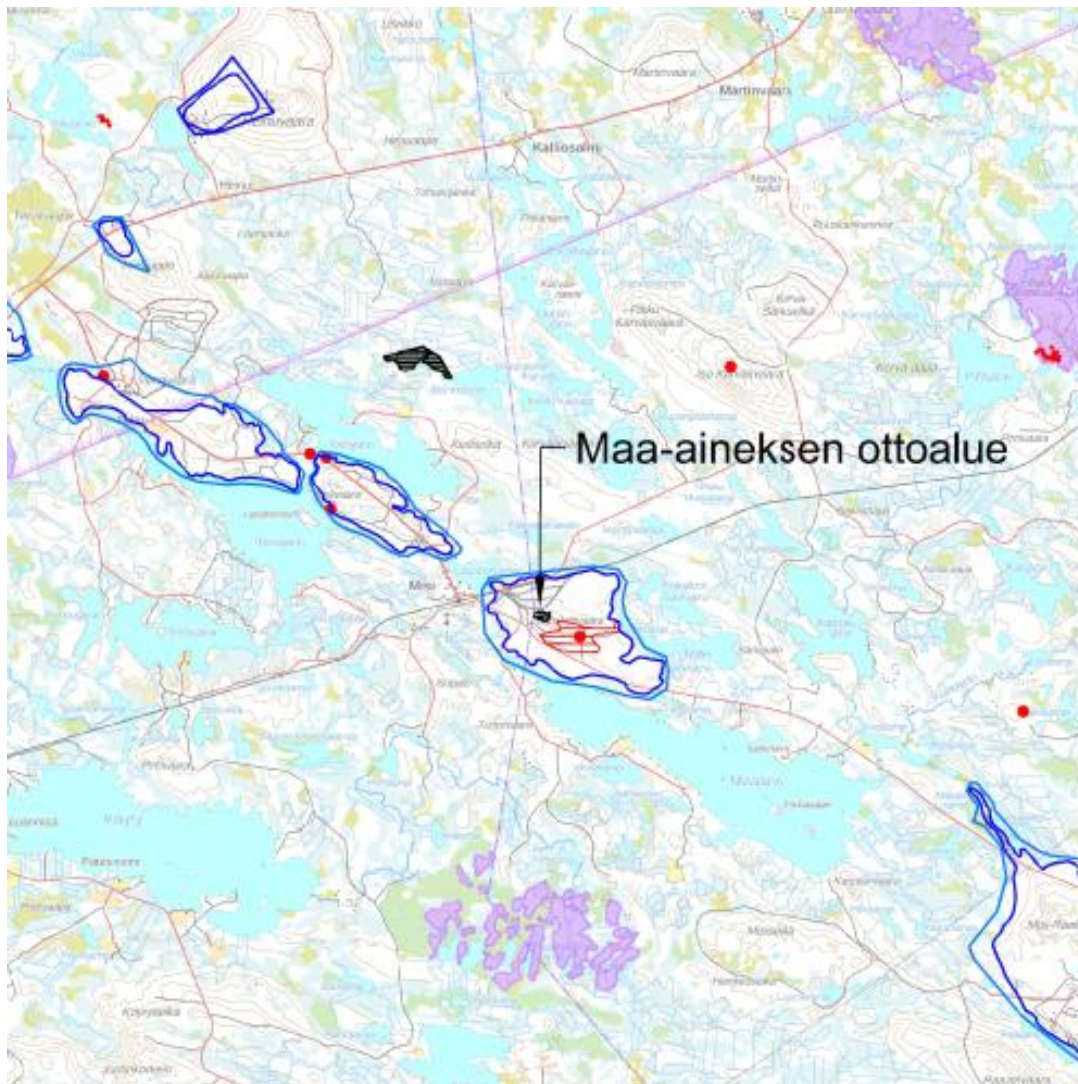


LAPALIONVAARAN HIEKKA-ALUE 2025



**SELOSTUS
MAA-AINESLUPAHAKEMUKSEEN**

**SELOSTUS MAA-
AINESLUPAHAKEMUKSEEN
LAPALIONVAARAN HIEKKA-ALUE 2025**

Täydennetty 4.3.2025 / V-P Sirniö

Sisällys

1 Hanketiedot.....	3
2 Alueen nykytila	4
3 Luonnonolosuhteet ja maankäyttö	4
4 Suunnitellut ottamistoimenpiteet.....	6
5 Turvallisuus- ja liikennejärjestelyt.....	7
6 Arvio toiminnan vaikutuksista ympäristöön.....	7
7 Toimet ympäristövaikutusten vähentämiseksi.....	8
8 Maisemointi ja alueen jälkikäyttö.....	9

Piirustukset ja liitteet:

- Suunnitelmapiirustukset:
- Yleiskartta 1:150 000
- Kiinteistöt 1:10 000
- Nykytilanne kartta 1:2000
- Nykytilanne ortokuvalla kartta 1:2000
- Ottamissuunnitelma 1:2000
- Leikkaukset 1:1000/500
- Maisemointisuunnitelma 1:2000
- Jätehuoltosuunnitelma

**SELOSTUS MAA-
AINESLUPAHAKEMUKSEEN
LAPALIONVAARAN HIEKKA-ALUE 2025**

Napapiirin Kuljetus Oy
Antti Ryhänen
Marttiinintie 10
96300 Rovaniemi

Y-tunnus: 0195373-5
puh. +358 40 536 5500
antti.ryhanen@napapiirinkuljetus.fi

**SELOSTUS MAA-AINESLUPAHAKEMUKSEEN
LAPALIONVAARAN HIEKKA-ALUE 2025**

1 Hanketiedot

Napapiirin Kuljetus Oy hakee maa-ainesten ottamislupaa Lapalionvaaran hiekka-alueelle. Hankealue sijaitsee Kemijärven kaupungin Misissä, Lapalionvaaran alueella, noin 33 km kaupungin keskustasta lounaaseen. Haettava hiekka-alue on valtion omistuksessa ja Napapiirin Kuljetus Oy on tehnyt alueesta maa-ainestenottosopimuksen. Alue on vanha ottopaikka, jossa maa-ainesten ottamislupa on päättynyt vuonna 2017. Uuden suunnitelman ottoosyyvyys pidetään samana kuin vanhan oton toteutunut pohjan taso.

Maa-ainesluvan hakija on Napapiirin Kuljetus Oy.

Tilan nimi:

Valtion rautatiealue 320–871–1–1

Tilan omistaja:

Metsähallitus

SELOSTUS MAA- AINESLUPAHAKEMUKSEEN LAPALIONVAARAN HIEKKA-ALUE 2025

2 Alueen nykytila

Ottoalueen välittömässä läheisyydessä ei ole vakituista eikä loma-asutusta. Lähimmät rakennukset ovat noin 600 m:n etäisyydellä luoteessa ja lähimmät loma-asuntokiinteistöt noin 900 m:n etäisyydellä etelään ja luoteeseen. Ottoalue sijaitsee pohjavesialueella (Lapalionkangas 12320504, muu vedenhankintaan soveltuva pohjavesialue). Hankealueen kaakkoispuolella Lapalionvaarassa sijaitsee arkeologinen kohde (Lapalionvaara muu kulttuuriperinnekohde). Lähin vesistö on Misijärvi, noin 1 km:n päässä etelässä ja Lapalionlampi noin 900 m:n päässä luoteessa. Alueen ympäristö on pääasiassa metsätalouskäytössä. Alueelta ei ole suoraa vesistöyhteyttä Natura-alueeseen. **(Kuva 1.)**

Maaperä on sora- ja hietavaltainen. Alueelle johtaa olemassa oleva metsäautotieverkosto. Alueelle ei ole asennettu pohjaveden tarkkailuputkea.

3 Luonnonolosuhteet ja maankäyttö

Alue sijaitsee 2-luokan pohjavesialueella (Lapalionkangas 12320504). Alueen lähiympäristö on kuivaa kangasmetsää, jossa kasvaa mäntyä.

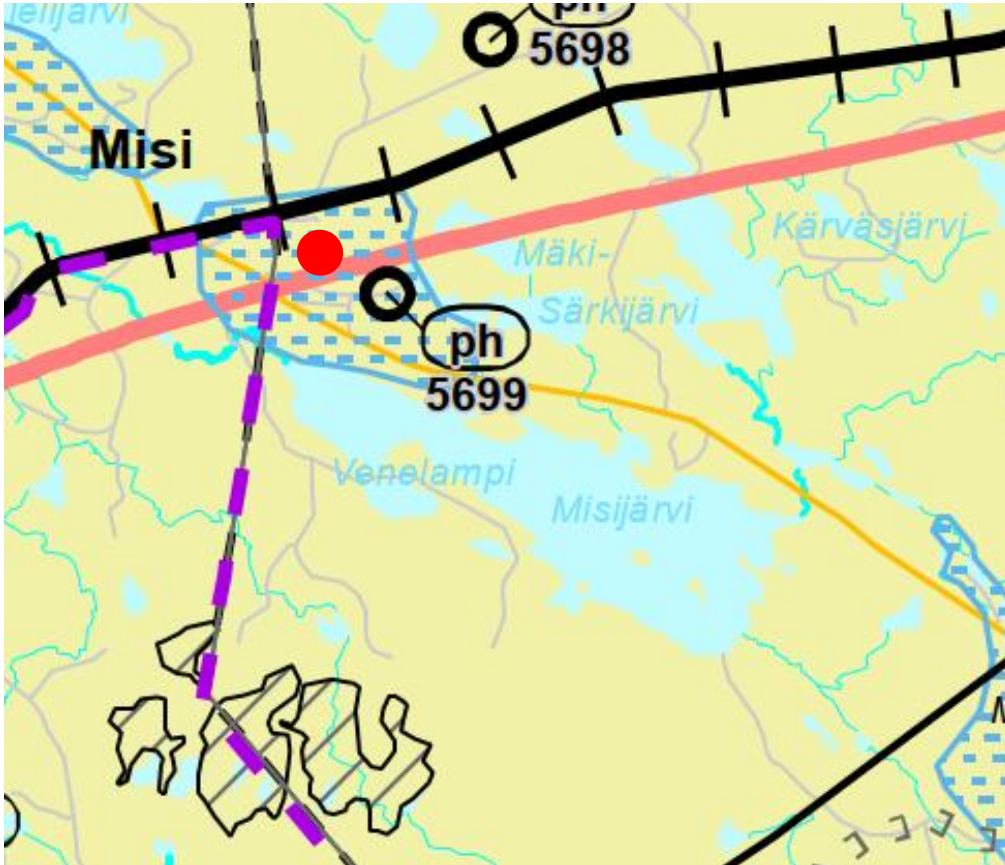
Alue sijoittuu Rovaniemen ja Itä-Lapin maakuntakaavassa *Maa- ja metsätalousvaltaiselle alueelle (M)* sekä tärkeälle tai vedenhankintaan soveltuvalla pohjavesialueelle. Merkinnällä osoitetaan pohjavesialueet, jotka ovat ominaisuuksiltaan arvokkaita ja jotka voivat olla tai ovat yhdyskuntien vedenhankinnan kannalta tärkeitä.


Aluetta koskevat toimenpiteet on suunniteltava siten, että pohjaveden laatu, määrä tai käyttökelpoisuus vedenhankintaan eivät niiden vaikutuksesta heikkene. Alue sijoittuu lisäksi ylimaakunnalliselle kehittämisvyöhykkeelle (LK 8452 Koillis-Suomen käytävä). Hankealueen kaakkoispuolella sijaitsee Lapalion erotusaita (ph 5699 Pyhä-Kallion paliskunnan erotusaita). *Pyhä-Kallion paliskunta on antanut lausunnon maanvuokraajalle ottotoiminnasta. Yhteyshenkilö Alekski Ulkuniemi, aleksi_ulkuniemi@hotmail.com.*

Ottamisalueen läheisyydessä ei ole luonto- tai suojelukohteita. Lähin kohde on Lapalionvaaran kulttuuriperintökohde (1000029488) noin 200 m:n päässä kaakossa. Lähin merkittävä vesistö on Misijärvi, noin 1 km:n päässä etelässä ja Lapalionlampi noin 900 m:n päässä luoteessa. *Muita ympäröiviä vesistöjä ovat Särkilampi, Mäki-Särkijärvi ja Kulpakon Särkijärvi idän suunnalla, sekä Kaksiselkäinen pohjoisessa. Lisäksi noin 700 m etäisyydellä*

**SELOSTUS MAA-
AINESLUPAHAKEMUKSEEN
LAPALIONVAARAN HIEKKA-ALUE 2025**

koillisessa sijaitsee keinotekoinen pohjavesilampi, jonka vesipinta on tasolla +175.08 N2000 MML:n laserkeilauksen 14.05.2011 mukaan. Tätä arvoa voidaan käyttää arviona pohjaveden korkeustasosta.



<p>M</p>	<p>MAA- JA METSÄTALOUSVALTAINEN ALUE Merkinnällä osoitetaan pääasiassa maa- ja metsätalouskäyttöön tarkoitettuja alueita, joita voidaan käyttää pääasiallista käyttötarkoitusta sanottavasti haittaamatta myös muihin tarkoituksiin.</p>
	<p>TÄRKEÄ TAI VEDENHANKINTAAN SOVELTUVA POHJAVESIALUE Merkinnällä osoitetaan pohjavesialueet, jotka ovat ominaisuuksiltaan arvokkaita ja jotka voivat olla tai ovat yhdyskuntien vedenhankinnan kannalta tärkeitä. <i>Aluetta koskevat toimenpiteet on suunniteltava siten, että pohjaveden laatu, määrä tai käyttökelpoisuus vedenhankintaan eivät niiden vaikutuksesta heikkene.</i></p>

Kuva 1. Ote Rovaniemen ja Itä-Lapin maakuntakaavasta.

Muita rajoituksia tai toimenpidekieltoja ei ole tiedossa, jotka voisivat olla maa-ainesoton esteenä.

**SELOSTUS MAA-
AINESLUPAHAKEMUKSEEN
LAPALIONVAARAN HIEKKA-ALUE 2025**

4 Suunnitellut ottamistoimenpiteet

Maa-aineslupaa haetaan noin 35 320 m² alueelle ja **400 000 m³ltr** ottomäärälle 10 vuodeksi. Ottamissyvyys on 0–30 m. Alueelta saatava maamateriaali on hiekkaa ja soraa ja sitä tullaan käyttämään alueen maa- ja tierakennuskohteissa.

Rakentamiseen kelpaamatonta alueelta saatavaa maa-ainesta (esim. siltti), tullaan käyttämään alueen maisemoinnin muotoilussa.

Suunnittelun pohjana on käytetty maastomallia, joka on generoitu 30.5.2023 suoritetusta laserkeilausaineistosta. Suunnitelma on ETRS-TM35 koordinaatti- ja N2000 - korkeusjärjestelmässä. Alueen sijainti ja ottosuunnitelma on esitetty suunnitelmapiiirustuksissa.

Ottoalueen kulmien koordinaatit (ETRS TM35):

1. E=487363.55 N=7388650.21
2. E=487421.37 N=7388650.14
3. E=487450.71 N=7388654.71
4. E=487588.48 N=7388634.25
5. E=487586.17 N=7388558.30
6. E=487586.17 N=7388438.43
7. E=487311.36 N=7388538.72
8. E=487321.33 N=7388603.19

Maamateriaalin ottamisen pohja on suunniteltu tasolle +179.00 N2000. Se on n. 4 m korkeammalla kuin läheinen ratapiha (n. tasolla +175). Tämä erotus näkyy suunnitelmapiiirustusten leikkauksissa PL50 ja pituusleikkaus ja sillä on pyritty varmistamaan vaadittu suojaetäisyys pohjaveteen.

Ottoalueen kulmat mitataan ja merkitään paaluin maastoon näkyvästi. Tarvittaessa ottamisalueen rajalinjat merkitään tiheämmin, jotta pitkät rajat ovat hahmotettavissa maastossa. Alueelle rakennetaan kaksi korkeuskiintopistettä, joiden yhteyteen korkeuslukema merkitään. Kiintopisteet rakennetaan alueen läheisyyteen ja merkitään selvästi, jotta sitä ei vaurioiteta. Näin kaivuun tasoa voidaan seurata ja tarkistaa ottamistoiminnan edetessä. Merkintäpaalujen ja korkopisteiden tarkkuus tulee olla VRS-GPS:n luokkaa.

SELOSTUS MAA- AINESLUPAHAKEMUKSEEN LAPALIONVAARAN HIEKKA-ALUE 2025

Ottotoiminta tapahtuu kaivamalla maaperää ja otto etenee pääsääntöisesti tulotieltä kaakkoon päin. Ottamisen suunta on esitetty suunnitelmapiirustuksissa. Ottotoiminta etenee mahdollisuuksien mukaan järjestelmällisesti, mutta eri maalajikkeiden ja -kerrostumien sijainti ottoalueella ohjaa ottamisen etenemisjärjestystä. Luonnon sora- ja hiekkamateriaali on osittain sellaisenaan käyttökelpoista. Maamateriaalia tullaan mahdollisesti välppäämään, lajittelemaan ja varastoimaan ottamisalueella.

Avatulla hiekka- ja soraharjulla sade- ja sulamisvedet imeytyvät maaperään kokonaisuudessaan. Pinta- ja valumisvesien hallintaan juurikaan vaikuttaa.

5 Turvallisuus- ja liikennejärjestelyt

Ottoalueen kulmat merkitään paaluin maastoon näkyvästi ja tarvittaessa ottamisalueen rajalinjat myös tiheämmin. Jos työaikainen ottorintuus on korkea ja jyrkempi kuin 1:1...2, turvallisuusmerkintä tehdään maastoon rintauksen yläkanttiin, esimerkiksi näkyvin paaluin tai aitaamalla, mutta porojen vuoksi ei lippusiimoilla tai nauhoilla. Toiminnan aikaisia pintamaa- ja silttimaa- tai muuta maamateriaalia voidaan sijoittaa ottamisen reunoille suoja- ja meluvalleiksi.

Materiaalioton luiskat tehdään pääasiassa jyrkkyyteen 1:3 (tai loivempi) lopullisen maisemoinnin yhteydessä luiskaamalla ja/tai maisemoimalla silttimailla, kivillä ja lohokareilla. Lopullista maisemointia voidaan elävöittää kasaamalla kiviä, tekemällä kumpuja ja muita pyöreitä muotoja mahdollisimman luonnonmukaisesti.

Materiaalin siirtoja varten käytetään nykyisiä tieyhteyksiä. Työaikaiset liikennejärjestelyt toiminta-alueella ja yleisillä teillä järjestetään turvallisesti ja mahdollisimman jouhevasti.

Toiminnassa huomioidaan läheisen ajoittain käytössä olevan rautatien lastausalueen toiminta.

6 Arvio toiminnan vaikutuksista ympäristöön

Suunniteltu toiminta aiheuttaa muutoksia itse ottamisalueelle, mutta toiminta ei tule muuttamaan näkymää kaukomaisemassa. Ottaminen on niin maltillinen, että vaikutus

SELOSTUS MAA- AINESLUPAHAKEMUKSEEN LAPALIONVAARAN HIEKKA-ALUE 2025

luontoon ja maisemakuvaan on vähäinen ja lopuksi kun alue maisemoidaan, se parantaa maisemakuvaa ja luonnontilaa. Toiminnassa noudatetaan haettavan maa-aineslupan määräyksiä. Mahdollinen melu- ja pölyhaitta lähialueen asutuksiin ei tule lisääntymään nykytilanteeseen verrattuna.

Suunnitellusta ottoalueesta kaakkoon noin 600 m:n etäisyydellä on porojen erotusaita. Mahdollinen melu- ja pölyhaitta ei tule lisääntymään nykytilanteeseen verrattuna. Alueen vuokrasopimuksessa maanvuokraaja esittää huomiot porotalouteen. Pyhä-Kallion paliskunta on antanut lausunnon maanvuokraajalle ottotoiminnasta. Yhteyshenkilö on Alekski Ulkuniemi, aleksi_ulkuniemi@hotmail.com, johon luvanhakijan on oltava yhteydessä porotalouteen liittyvissä kysymyksissä.

Ottoalueen vaikutusalueella ei ole tiedossa olevia suojelualueita tai -kohteita.

7 Toimet ympäristövaikutusten vähentämiseksi

Toiminta-alueella noudatetaan valvovan viranomaisen ohjeita ja määräyksiä, sekä voimassa olevaa maa-aineslupaa. Alueelle asennetaan pohjaveden havaintoputki ottosuunnitelmassa osoitettuun paikkaan tai viranomaisen määräämään paikkaan. Pohjaveden pinta tulee mitata 4 kertaa vuodessa ja vesinäyte otetaan 1 kerran vuodessa, jos valvova viranomainen niin määrää. Vesinäytteestä tutkitaan viranomaisen määräämät suuret vesilaboratoriossa. Jos ottamisen edetessä pohjavesiputkesta havaitaan pohjavettä korkeammalla tasolla kuin +175 N2000, ottamisen pohjantasoa nostetaan välittömästi siten, että pohjaveden päälle jätetään vähintään 3–4 m:n maakerros suojakerrokseksi. Tarvittaessa ottamisen pohjaa täytetään puhtaalla paikallisella maa-aineksella. Ottotoiminnan edetessä pohjaveden tilannetta seurataan myös silmämääräisesti työaikaisena jatkuvana tarkkailuna.

Ottotoiminnassa käytetyt koneet ovat kaivinkone maa-aineksen irrottamiseen, lajitteluun ja maisemointiin, sekä pyöräkuormaaja materiaalin ottamiseen, siirtämiseen ja lastaamiseen, sekä lisäksi kuorma-autoja materiaalien kuljetuksiin. Lupa-alueella työskentelevien koneiden kuntoa seurataan päivittäin, eikä alueella sallita vuotavien koneiden tai autojen työskentelyä. Polttoaineita ei varastoida pidempiaikaisesti suunnitellulla toiminta-alueella.

SELOSTUS MAA- AINESLUPAHAKEMUKSEEN LAPALIONVAARAN HIEKKA-ALUE 2025

Tarvittaessa toiminta-alueelle rakennetaan kevyt katos, jossa säilytetään imeytys ja kuivike tarvikkeet sekä tarvittaessa sammutuskalusto sateelta suojattuna. Lisäksi asennetaan tyhjä astia roskille ja käytetyille imeytysaineille pois kuljetettavaksi mahdollisimman nopeasti. Kaivannaisjätteen jätehuoltosuunnitelma liitteenä.

8 Maisemointi ja alueen jälkikäyttö

Haettavan ottosuunnitelman alueella materiaalioton luiskat tehdään pääasiassa jyrkkyyteen 1:3 (tai loivempi) lopullisen maisemoinnin yhteydessä luiskaamalla tai läjittämällä esimerkiksi siltti- ja humusmailla, kivillä ja lohcareilla. Lopullista maisemointia voidaan elävöittää kasaamalla kiviä, tekemällä kumpuja ja muita pyöreitä muotoja mahdollisimman luonnonmukaisesti.

Ottamistoiminnan jälkeen alue palautuu metsätalouskäyttöön. Jälkihoitona ei tehdä erillisiä multauksia, vaan pinta-, humus- ja silttimaita pyritään käyttämään kasvualustana, jonka päälle ympäristön metsän luonnollinen roskaus muodostaa maannoskerroksen, johon luonnollinen siemennys annetaan tapahtua ajan kanssa.

Maisemoinnissa mahdollisia silttimaita läjitetään kummuiksi, ei laajoille alueille. Silttimaista vapaille alueille rakennetaan ottamistoiminnan ohjeiden (YM julkaisu 2023:30) mukainen pintakerros. Maisemoinnin pintakerroksen rakentamisessa pyritään käyttämään hiekkamaita 0,2–0,3 m:n vahvuisena rikastumiskerroksena karkeiden soramaiden päällä. Tämän päälle pyritään levittämään humuspitoisia hiekkvoja tai pintamaita 0,1–0,2 m:n vahvuisesti. Näin saadaan pintamateriaali, joka nopeuttaa luonnollisen maannoksen kehittymistä ja muodostaa biologisesti aktiivisemmän kasvualustan, joka suojaa pohjavettä ja jossa pohjaveden muodostuminen on normaalia. Pintakerroksen rakentaminen tehdään erityisesti karkeiden soramaiden päälle, mutta mahdollisuuksien mukaan se on hyvä rakentaa myös hiekka- ja silttimaiden päälle.

Jälkihoitotöitä tehdään myös vaiheittain ottotoiminnan edetessä mahdollisuuksien mukaan, jotta alueen palautuminen nopeutuu. Jos joillain alueille, joihin ottotoiminta ei ulotu ja luonnon maannoksen muodostuminen ja taimettuminen on jo alkanut, ei tehdä maisemointitöitä vaan annetaan luonnonkehityksen jatkua. Mikäli ottoalue ei metsity luontaisesti, luvanhaltija istuttaa alueelle mäntyjä.