

Tihikonrinteen sora ja hiekka T:mi

TIHIKONRINNE 2

MAA-AINESTEN OTTOSUUNNITELMA

Sallan kunta, Selkälä

732-419-13-16, TIHIKONR. HIEKKA- JA SORA-ALUE

SISÄLLYS

1	OTTAMISSUUNNITELMASELOSTUS	3
1.1	YLEISTIEDOT	3
1.2	ALUEEN NYKYTILA	3
1.3	YMPÄRISTÖ-, POHJA- JA PINTAVESIOLOT	4
1.4	SUUNNITTELUTILANNE	4
1.5	MATERIAALIN OTTAMISTOIMINTA	5
1.6	TURVALLISUUS JA YMPÄRISTÖN SUOJAUS	7
1.7	TOIMINNAN RISKIT JA NIIHIN VARAUTUMINEN	8
1.8	MAISEMOINTI JA ALUEEN JÄLKIHOITO	9
2	LIITTEET	10
2.1	Alueen sijaintikartat	10
2.2	Maakuntakaavatilanne	12
2.3	Tieyhteydet	14
2.4	Lähialueen rakennukset	16
2.5	Pohjavesialueet	17
2.6	Suojelualueet	18
2.7	Suunnitelma-alue ortokuvalla	21
2.8	Valokuvia suunnitelma-alueelta	22

ERILLINEN LIITE OMISTAJATIEDOISTA

1 OTTAMISSUUNNITELMASELOSTUS

1.1 YLEISTIEDOT

Tihikonrinne 2 maa-ainespaikka sijaitsee Sallan kunnan keskustaajaman kaakkoispuolella linnuntietä n. 28 km päässä. Maa-ainespaikka on Selkälän yhdystien lähellä. Alueen sijainti ja summittainen raja-
aus on esitetty kappaleessa 2.1. Tieyhteydet ja kartta rasi-
tteista on esitetty kohdassa 2.3. Alueen itäosassa olevaa rasi-
tetietä käytetään myös tälle ottoalueelle kulkemiseen, joten se säilyy ottamisen aikana täysin kulkukelpoisena myös alueen eteläpuolelle olevalle pie-
nelle lomarakennukselle sekä metsätalousalueille. Tarvittaessa tien reunoille lai-
tetaan kiviesteet tai lippusiima varottamaan ottoalueesta.

Ottamisalue sijaitsee Sallan kunnan kiinteistöllä 732-419-13-16, TIHIKONR. HIEKKA- JA SORA-ALUE. Kiinteistön omistusselvitys on erillisenä liitteenä naa-
purikiinteistöjen omistustietojen kanssa.

Alueelle on aiemmin myönnetty maa-ainesten ottolupia. Vuonna 2001 myönnet-
ty lupa on käytetty, mutta 2012 myönnetty lupa jäi hyödyntämättä. Alueen välit-
tömään läheisyyteen ei ole myönnetty muita maa-ainesten ottolupia.

1.2 ALUEEN NYKYTILA

Alue on suurimmalta osaltaan maisemoitua maa-ainesottoaluetta ja osittain metsätalouskäytössä. Maaperältään alue on soraa, hiekkaa ja moreenia. Alueen reunoilla kasvaa harvaa 2-6 m korkeaa mäntyvaltaista nuorta metsää. Aluetta koskevia valokuvia on kohdassa 2.8. Kohdassa 2.7. on ottoalueet esitetty dronekuvalla.

Hakemuksen kohteena olevan kiinteistön naapuritilat yhteystietoineen on esitetty erillisessä liiteasiakirjassa. Naapurien kuulemista ei ole tehty. Lähimmät rakennukset on esitetty kohdassa 2.4. Yksi lomarakennus on n. 340 m päässä alueesta lounaaseen. Kilometriä lähempänä ei ole muita rakennuksia. Etäisyyttä lähimpiin asuinrakennuksiin on n. 1,3 km. Tulkinta on tehty peruskartan kuvaus-

tekniikan mukaisesti, joten kaikki rakennukset eivät välttämättä ole sen mukaisessa käytössä.

1.3 YMPÄRISTÖ-, POHJA- JA PINTAVESIOLOT

Ottoalueella tai sen välittömässä läheisyydessä ei ole sellaisia kohteita, jotka olisivat luontotyyppin, eliö- tai kasvilajiston, muinaismuisto-, kulttuuri- tai maisema-arvon vuoksi suojeltavia. Alueella tai sen lähellä ei ole metsälain, vesilain tai luonnonsuojelulain mukaisia kohteita eikä luonnonsuojelualueita. Lähimpien suojelualueiden sijainti näkyy kartoilla 2.6.

Suunniteltu ottoalue on luokitellulla pohjavesialueella, Selkälä III, muu pohjavesialue (12732200). Sen rajaus on esitetty kartalla 2.5.

Pohjavesitasoa ottamisalueella ei ole määritetty. Alueelle tehdyissä maa-ainesten otoissa ei pohjavettä ole havaittu. Alueen lähellä ei ole vedenpurkauksia. Selkäläntien pohjoispuolella n. 400 m päässä olevan Kaakkurilammen vedenpinta on tasolla n. +282.9 m. Arvio on, että pohjavesi ottoalueella on korkeintaan tasolla +285 m(N2000). Ottaminen on suunniteltu tasolle + 290 m(N2000). Mikäli kaivun yhteydessä havaitaan pohjavettä, oton korkeustasoa muutetaan. Aiemman maa-ainesluvan yhteydessä on alueen eteläreunalle merkitty pohjavesiputki. Sen kohdalla on merkintä ”Pohjavesiputki (kuiva putki), pohja n. + 286.6”

Alue on kaukana asutuksesta, loma-asutuksesta tai virkistykseen käytetyistä alueista. Kermusojat on alueen länsipuolella lähimmillään n. 250 m päässä. Pohjoispuolella olevaan Kaakkurilampeen on etäisyyttä n. 380 m. Lähettyvillä olevien pysyvien asuntojen ja loma-asuntojen sijainti on esitetty kohdassa 2.4. Toiminnan ympäristövaikutukset ovat vähäiset.

1.4 SUUNNITTELUTILANNE

Yleiskaavaa tai yksityiskohtaisia kaavoja ei alueelle tai sen välittömään läheisyyteen ole laadittu.

Rovaniemen ja Itä-Lapin maakuntakaava on ollut pitkään vireillä. Lapin liiton valtuusto hyväksyi kaavan 16.5.2022. Liiton hallitus määräsi 29.8.2022 kaavan tulemaan voimaan. Hakemuksen kohteena olevan alueen ympäristö on ”Maa- ja metsätalousvaltaista aluetta” (M). Alue on maakuntakaavassa osoitettu merkinnällä ”Maa-ainesten ottoalue/kohde” (EO 2544). Merkinnällä osoitetaan alueita soran tai muiden maa-ainesten ottoa varten. Koillispuolella on Saittajärven ”Luonnonsuojelualue” (SL 4251). Se kuuluu lintuvesien suojeluohjelmaan. Sen tietoja on kohdissa 2.2. ja 2.6. Etäisyyttä Saittajärveen tulee n. 1.1 km. Ote maakuntakaavasta ja eräistä sen merkinnöistä on kappaleessa 2.2.

1.5 MATERIAALIN OTTAMISTOIMINTA

Suunnittelun pohjana olevat kartat ja aineistot on laadittu siten, että aluksi alueelle ja sen ympärille on maalimerkeillä merkitty 8 tukipistettä, joiden x, y ja z on mitattu senttimetriluokan gps -laitteella. Tämän jälkeen on pienoislennokilla (drooni) suoritettu alueen kuvaus pituus- ja rinnakkaispeittävällä menetelmällä. Kuvaus on tehty 27.6.2025. Kuvista on mitattujen tukipisteiden ja useilla kuvilla näkyvien vastinpisteiden avulla muodostettu mittatarkka ortoilmakuva ja maastomalli. Niistä on konstruoitu alueen tiet, maastokuviot, ojat jne. Ottamisalueen rajaus on tehty dronekuvausta ja muuta em. aineistoa apuna käyttäen. Aineistosta on laskettu tarkat leikkauskuvat ja massatiedot. Maanmittauslaitoksen ortokuva alueesta on kuvattu 2024. Maanmittauslaitoksen keilausaineisto on vuodelta 2015. Siitä tehtiin alueen korkeuskäyrät.

Ottamisalueen pinta-ala on n. 4,0 ha. Varsinaista ottoaluetta on n. 2,75 ha. Tuki- toiminto- ja varastoalue perustetaan alueen pohjoispäähän tulotien vierelle. Haettava ottomäärä on 80 000 m³ soraa, hiekkaa ja moreenia. Moreenin ja kivien murskausta varten haetaan ympäristölupa. Alue on yleisesti ottaen kaukana häiriintyvistä kohteista. Yksi ilmeisesti vähällä käytöllä oleva sisämaan lomarakennus on alueen lähetyvillä. Uusi lupa noudattaa pääpiirteissään alueelle aiemmin Morenialle myönnettyä maa-aineslupaa.

Otto- ja ottamisalueen kulmapisteet merkitään maastoon n. 1.3 m korkeilla päästään maalatuilla puisilla paaluilla. Ottamistoiminta aloitetaan alueen eteläreunasta alimmalta kohdalta ja ottamissuunta on pohjoiseen ja länteen. Ottamisalueen lähelle on merkitty korkeustasomerkkejä putkipyykkeihin ja rakennettuun pukkiin, joiden avulla ottoalueen pohjan tasoa tarkkaillaan. Pintamaat sijoitetaan alueen reunoille suojavalleiksi ja käytetään myöhemmin maisemoinnissa.

Ottamissyvyys on 1-10 metriä. Alin ottotaso on 290,0 m(N2000), mikä vastaa aiemman oton toteutunutta alatasoa kuitenkin hieman sen tason yläpuolella. Alue muotoillaan etelään/itään viettäväksi. Maa-ainesten oton ja leikkausten syvyys sekä muoto on esitetty ottosuunnitelmakartassa ja leikkauspiirustuksissa. Nykyisen montun pohjalle tasattava alue toimii ottoaikaisena murskeiden varastoalueena.

Otettua ja jalostettua soramurskettä käytetään pääasiassa lähialueen teiden ja varastoalueiden rakentamisessa ja kunnossapitamisessä.

Alueen pintamaat kuoritaan kaivinkoneella ja sijoitetaan toiminta-alueen reunoille luvan voimassaolon ajaksi. Pintamaiden määrä on vähäinen. Soran ja moreenin murskaus tehdään siirrettävällä murskausasemalla. Murskaustoiminnassa kivennäismaa ja kiviaines lastataan siirrettävään murskausasemaan, joka rikkoo kivet ja moreenin halutun rakeisuuskoon mukaiseksi murskeeksi. Valmis murske kasataan pyöräkuormaajalla murskaaseman läheisyydestä varastokoihin raekoon mukaisesti. Kun murskauksen toimintajakso on päättynyt, ajetaan valmista murskettä eri sorastuskohteisiin kuorma-autolla. Murskeen toimitus sorastuskohteisiin voi ajoittua jopa usean vuoden ajalle murskauksen päätyttyä luvan voimassa oloaikana. Murskausta tehdään muutaman vuoden välein luvan voimassa oloaikana. Murskaus tapahtuu kaivannon pohjalla eli suunnilleen tasolla 290-291 m. Heti kaivannon pohjan ulkopuolella on yli 5 m korkeampi koskemattomaksi jäävä aiemman ottoalueen rintausta. Vaikka melua aiheuttavia laitteiston osia on pohjataso yläpuolellakin, niin lähimpänä oleva lomarakennus on n. 10 m korkean harjanteen takana, joten melu vaimenee tehokkaas-

ti. Murskain varustetaan koteloinneilla ja kumituksilla estämään pahinta melua. Murskaus tehdään parhaimman loma-ajan ulkopuolella.

1.6 TURVALLISUUS JA YMPÄRISTÖN SUOJAUS

Turvallisuus- ja suojaustoimien osalta noudatetaan voimassa olevia työ- ja ympäristönsuojelusta säädettyjä lakeja ja määräyksiä. Ottamistoiminta ei aiheuta MAL 3 mukaisia haittoja ympäristölle. Kaivannon reunat ovat varsin matalia ja jäävät oton aikanakin suhteellisen loiviksi, joten aitausta ei tarvita työn aikana eikä sen jälkeen.

Työturvallisuus:

Ottotoiminnassa huolehditaan, ettei kaivu- ja murskaustyö aiheuta vaaratilanteita työntekijöille ja muille alueen lähetyvillä oleville. Luvanhakija velvoittaa alueella toimivat murskaus- ja muusta urakoinnista vastaavat yrittäjät perehtymään (ja perehdyttämään työntekijänsä) kyseisen työn vaara- ja riskitilanteisiin. Luvanhaltija valvoo yrittäjän noudattavan velvoitetta. Hyväksytyjen henkilösuojausten ja turvavaatetuksen käyttö ottotoiminnan aikana on pakollista. Velvoitteet koskevat myös kaivu- ja murskaustyössä käytettäviä aliurakoitsijoita.

Työkoneille tulee tehdä käyttöönottotarkastukset ennen työmaalle siirtymistä. Koneiden varoitus- ja hälytinalaitteiden kunnossa oloa valvotaan.

Ympäristönsuojelu

Sulamis- ja sadevedet johdetaan ottoalueen eteläkulmaan tarvittaessa tehtävään saostusaltaaseen, josta ne edelleen kulkeutuvat pintavalunnan kautta maastoon. Suurin osa vesistä imeytyy ottoalueelle. Tarvittaessa vedet pumpataan altaasta maastoon. Kaivu- ja murskaustyö suoritetaan mahdollisimman yhtäjaksoisesti melu- ja pölyhaittojen minimoimiseksi.

Poltto- ja voiteluaineet säilytetään kaksoisvaipallisissa säiliöissä, jotka sijoitetaan suojakaukaloihin tai tankkausalue suojataan muovikalvolla ja tiiviillä maaineksella. Murskauksen ulkopuolella alueella ei varastoida poltto- tai voiteluaineita. Koneissa on oma öljyntorjuntakalusto. Mahdollisista vahingoista ilmoite-

taan välittömästi viranomaisille ja ryhdytään tarvittaviin puhdistustoimiin. Talousjätteille ja vaarallisille jätteille varataan säiliöt, jotka tyhjennetään asianmukaisesti tyhjennyspaikkoihin.

Maa-ainesten ottotoiminnasta ei synny MAL 5a § mukaisia kaivannaisjätteitä. Kaikki jalostamiseen kelpaamattomat ainekset (pintamaat) käytetään alueen suojavalleihin ja verhoiluun.

Kaivannaisjätteen jätehuoltosuunnitelma on esitetty liitteessä.

1.7 TOIMINNAN RISKIT JA NIIHIN VARAUTUMINEN

Mahdolliset öljy- ja polttoainevahingot sekä tulipalot ovat toimintaan liittyviä merkittävimpiä ympäristöön kohdistuvia riskitekijöitä. Päästöt maaperään pyritään estämään huolehtimalla laitteiston kunnosta koneiden säännöllisillä huolloilla ja tarkastuksilla, jotka suoritetaan muualla. Polttoaineiden varastoinnissa käytetään lukittavissa olevia, suoja-altailla varustettuja kaksoisvaippasäiliöitä, jotka on varustettu ylitäytönestimellä, laponestolla ja lukittavalla sulkuventtiilillä. Varastointi tapahtuu ympäristöviranomaisten antamien ohjeiden mukaisesti alueelle rakennettavalla tukitoiminta-alueella, joka eristetään siten, ettei maaperään pääse imeytymään polttoaineita tai kemikaaleja mahdollisten vuotojen sattuessa. Poltto-, voitelu-, yms. aineita ei alueella pysyvästi varastoida toimintajaksojen ulkopuolella. Koneiden pesua ja huoltoa tai muuta korjaamotoimintaa alueella ei suoriteta ilman pakottavaa tarvetta (esim. koneiden rikkoontuminen kulku- ja kuljetuskelvottomiksi). Työkoneisiin ja tukitoiminta-alueelle varataan säkitettyä imeytysturvetta, työkaluja sekä ensisammutuskalustoa. Toiminnasta aiheutuvat jätteet ja roskat toimitetaan kierrätykseen niille tarkoitettuihin laitoksiin.

Varomaton liikkuminen louhosalueella ja koneiden vaara-alueilla ovat alueella mahdollisesti liikkuviin ihmisiin kuuluvia riskitekijöitä. Ulkopuolisten liikkumista estetään aidoilla, puomeilla ja varoitustauluilla. Alue on kaukana asutuksesta, joka luonnostaan vähentää liikkumista. Kuitenkin metsästäjiä, kalastajia, marjastajia, retkeilijöitä yms. voi alueella kulkea. Alueella työskentelevillä tulee

olla voimassa olevat työturva- yms. luvat ja koulutukset. Alueella toimiva henkilöstö koulutetaan toimintaan mahdollisissa vahinkotilanteissa sekä reagoimaan niihin välittömästi. Kaluston mukana kulkee ensiaputarvikkeita. Varautuminen ja tarvikkeet pidetään korkealla tasolla alueen syrjäisestä sijainnista johtuen.

1.8 MAISEMOINTI JA ALUEEN JÄLKIHOITO

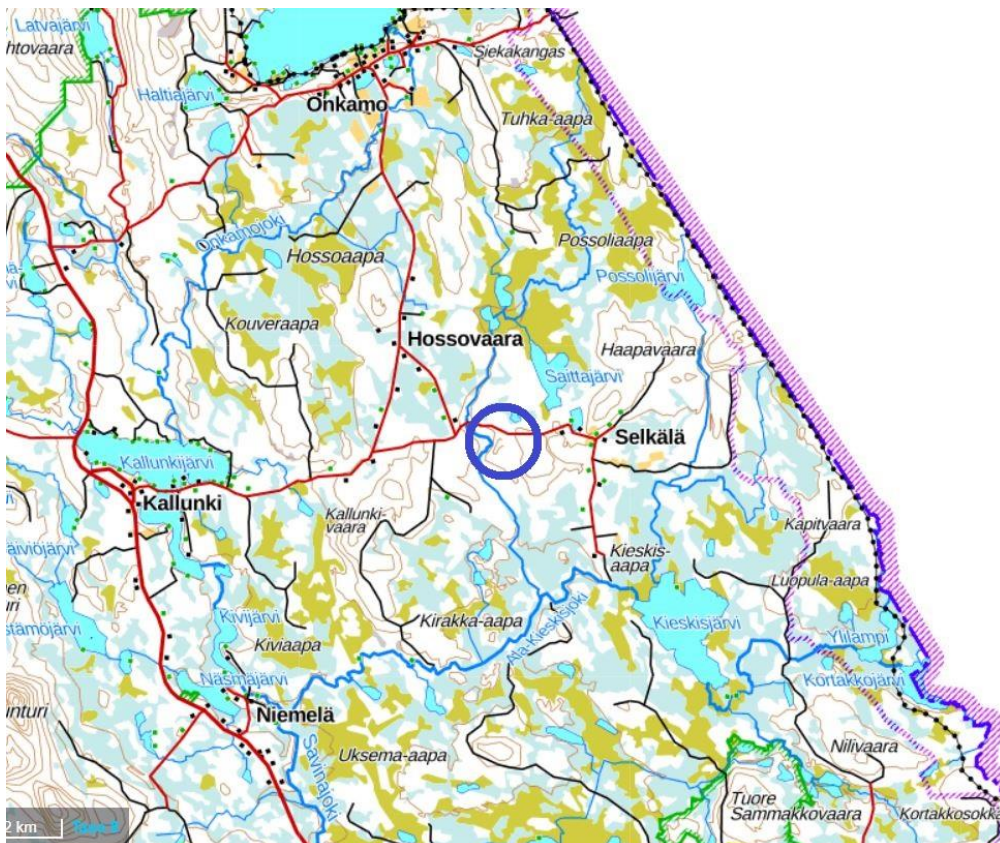
Ottamisalueen luiskat muotoillaan kaltevuuteen 1:3. Luiskatuille kohdille levitetään alueen kuorinnan yhteydessä varastoitua humuspitoista pintamaata kasvu- alustan luomiseksi. Mikäli alue ei luontaisesti metsity, niin alueelle kylvetään tai istutetaan mäntyä.

Kuusamossa, 2.2.2026, täydennetty 16.3.2026

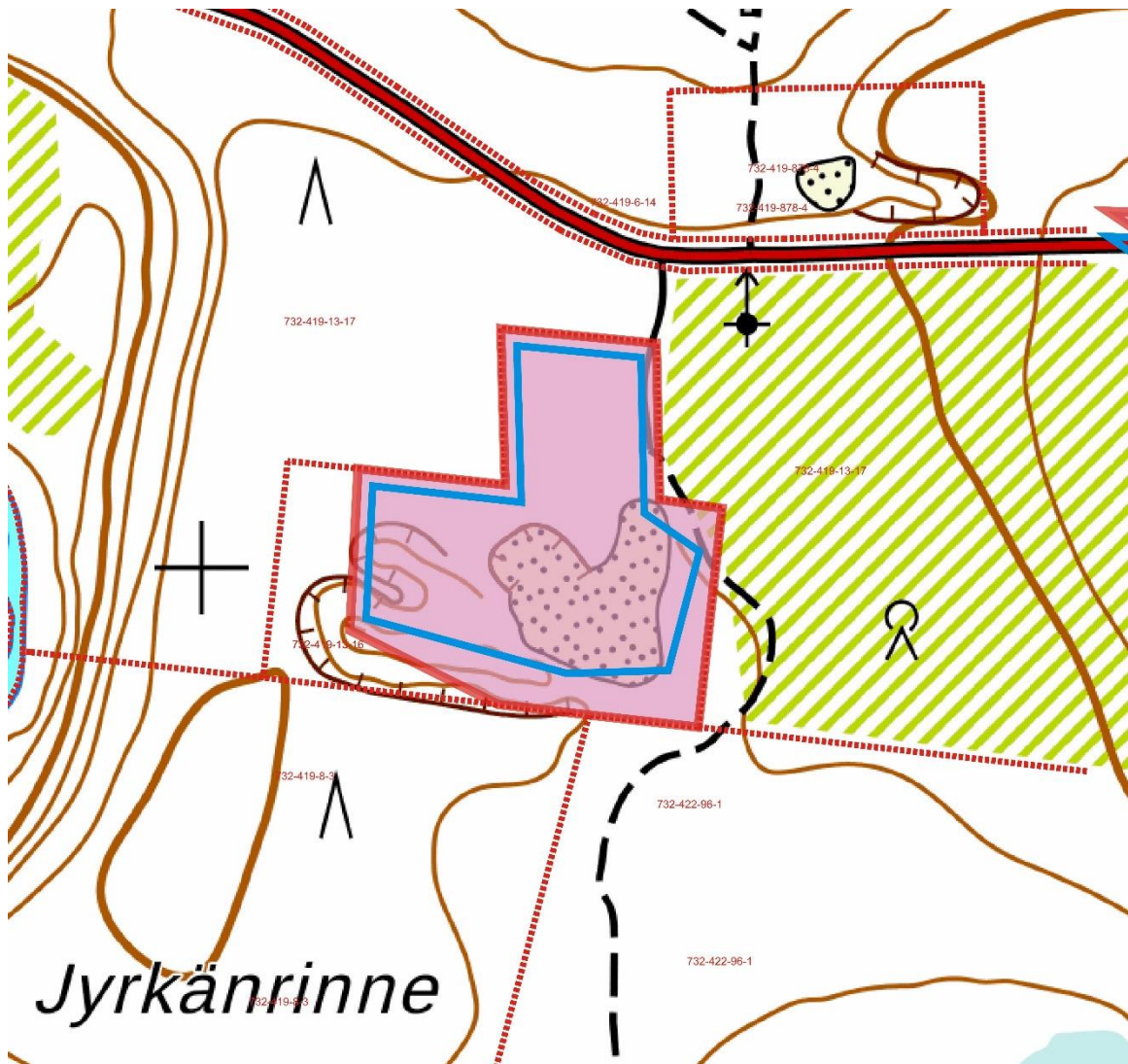


2 LIITTEET

2.1 Alueen sijaintikartat

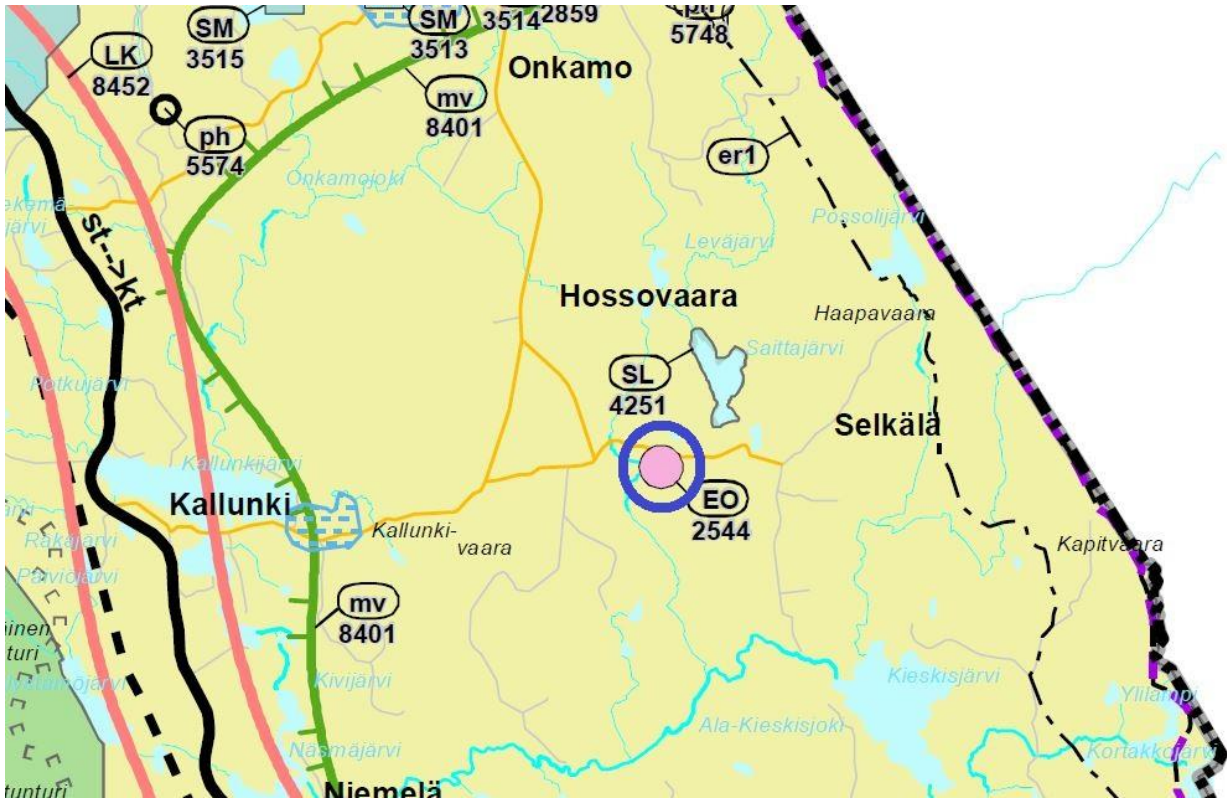


Alueen yleissijainti on esitetty sinisellä ympyrällä



Otto- ja ottamisalueen rajaus maastokartalla, n. 1:4000

2.2 Maakuntakaavatilanne




M	<p>MAA- JA METSÄTALOUSVALTAINEN ALUE Merkinnällä osoitetaan pääasiassa maa- ja metsätalouskäyttöön tarkoitettuja alueita, joita voidaan käyttää pääsiallista käyttötarkoitusta sanottavasti haittaamatta myös muihin tarkoituksiin.</p>
----------	--

EO	<p>MAA-AINESTEN OTTOALUE/-KOHDE Merkinnällä osoitetaan alueita soran tai muiden maa-ainesten ottoa varten.</p>
-----------	---

Merkintä:	EO 2544	Kunta: SALLA
Päiväys:	23.9.2014	
Alueen nimi:	SELKÄLÄ	
Sijainti ja kuvaus:	Kohde sijaitsee Sallassa noin 28 km kunnan päätaajamasta kaakkoon. Alueella on voimassaoleva ottolupa. Alueella on suuret ainesvarat.	
Varausperuste:	Hiekan ja soran ottoalue.	
Kehittämissperiaate:	Suunnittelussa otetaan huomioon alueen luonto- ja maisema-arvot. Haitallisia vaikutuksia pyritään lieventämään.	

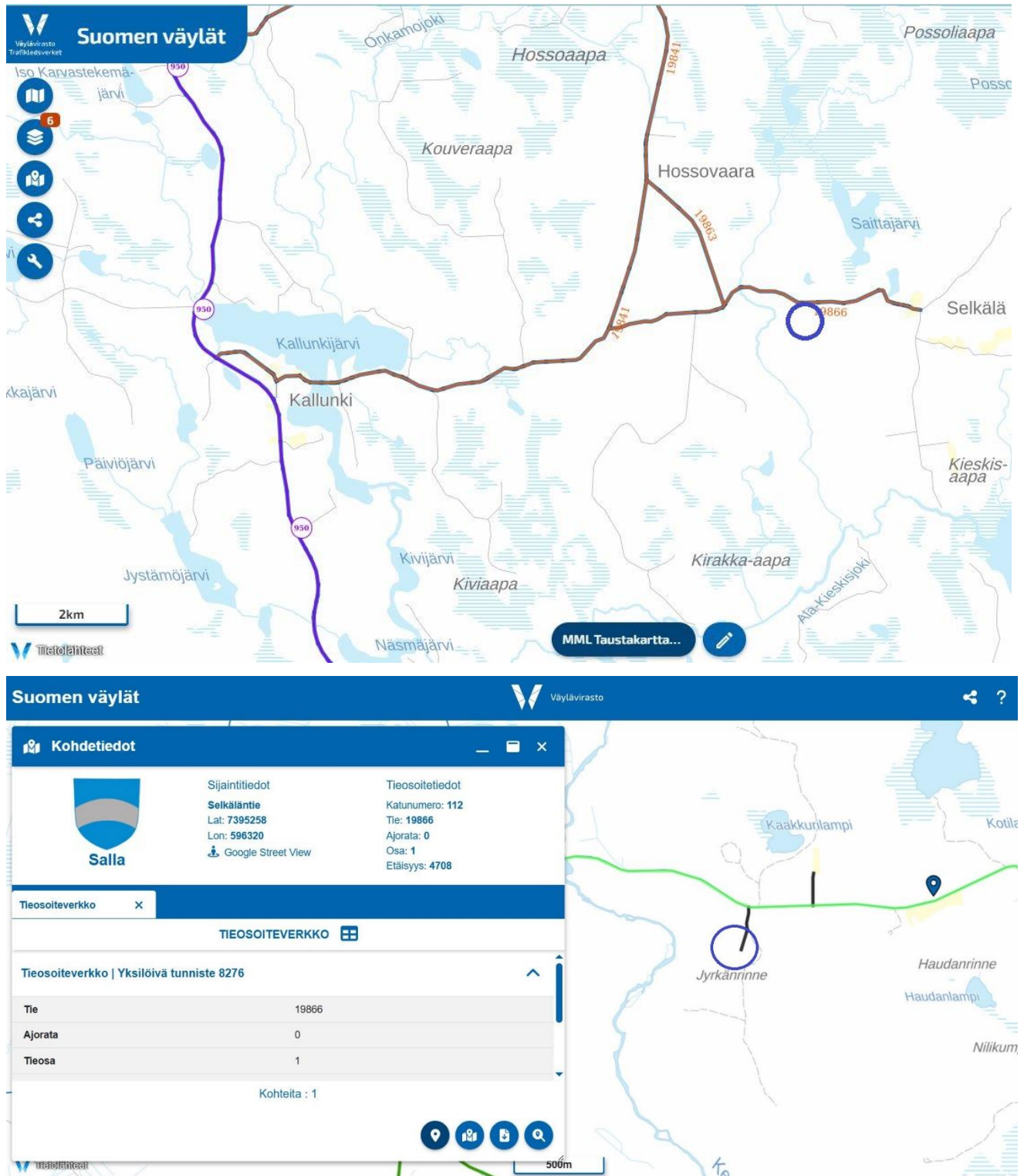
SL	<p>LUONNONSUOJELUALUE Merkinnällä osoitetaan luonnonsuojelulain nojalla suojeltuja tai suojeltavaksi tarkoitettuja alueita tai kohteita sekä Natura 2000 -verkostoon sisällytettyjä alueita.</p>
-----------	---

Merkintä:	SL 4251	Kunta: SALLA
Päiväys:	5.5.2014	
Alueen nimi:	SAITTAJÄRVI	
Sijainti ja kuvaus:	Maastoltaan alavaa, osittain suon reunustama vesialueeltaan matala valtakunnallisesti merkittävä linnuston suojelualue. Vesilinnut suojelun kannalta arvokkain osa. Joukossa on eräitä Kuusamon seudulle harvinaisia lajeja.	
Varausperuste:	Lintuvesien suojeluohjelma VNp. 3.6.82	
Kehittämisperiaate:	Säilytetään luontoarvot.	

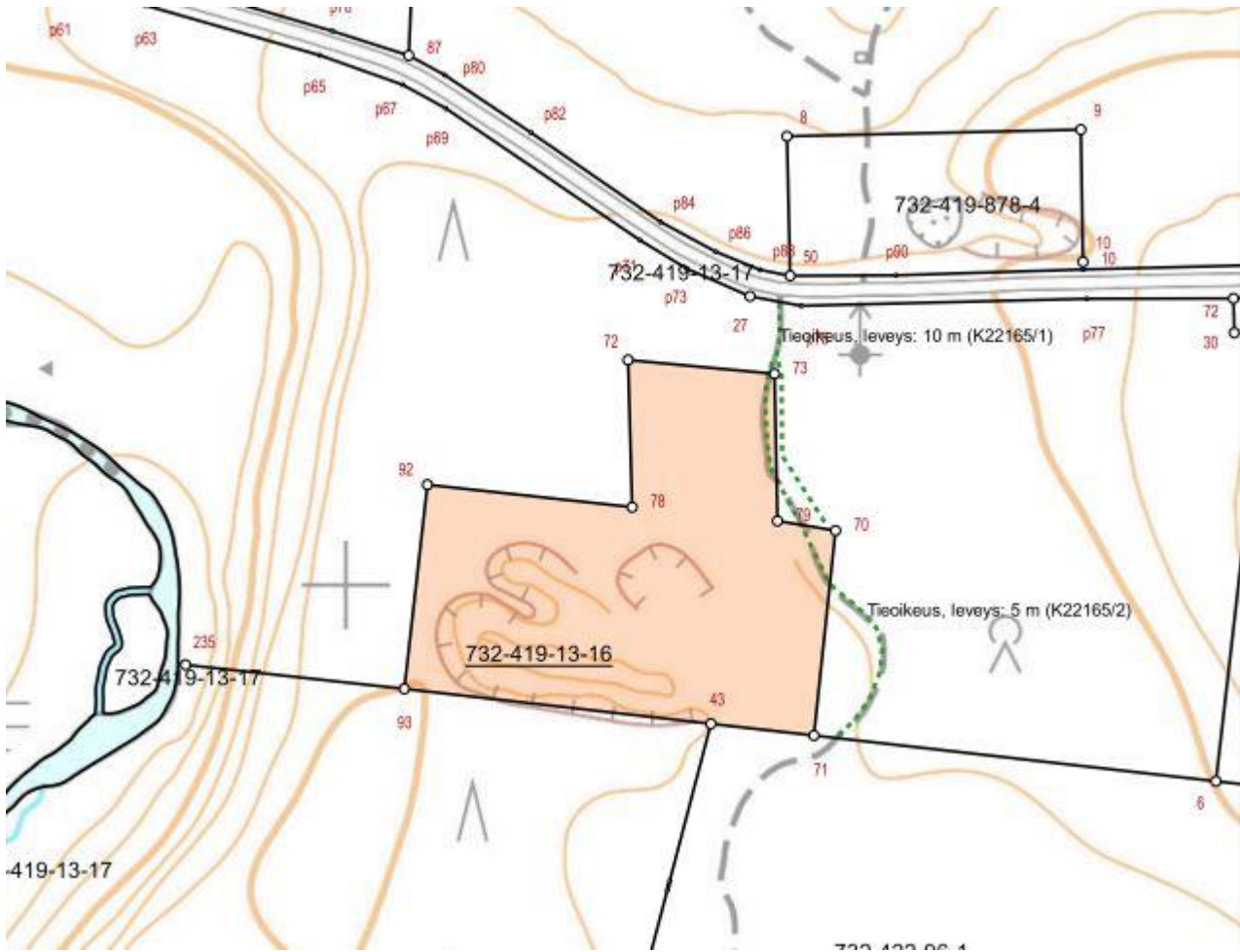
	<p>MATKAILUN VETOVOIMA-ALUE, MATKAILUN JA VIRKISTYKSEN KEHITTÄMISEN KOHDEALUE</p> <p>Merkinnällä osoitetaan matkailun ja virkistykseen vyöhykkeitä, joihin kohdistuu alueidenkäyttöllisiä kehittämistarpeita ja niiden yhteensovittamista.</p> <p><i>Aluetta tulee kehittää matkailukeskusten, matkailupalvelukohteiden, maaseutumatkailun, palvelujen ja reitistöjen yhteistoiminnallisena kokonaisuutena alueen pääkäyttötarkoitusten kanssa yhteen sopivalla tavalla. Kulttuuriperintö-, maisema- ja luontoarvoja tulee vaalia matkailun vetovoimatekijöinä.</i></p>
---	---

Ote Rovaniemen ja Itä-Lapin maakuntakaavasta ja ottoaluetta tai sen lähistöä koskevista merkinnöistä. Ottamisalue sinisen ympyrän kohdalla.

2.3 Tieyhteydet



Otteita Suomen Väylät -kartoista. Ottoalue sinisen ympyrän sisällä.



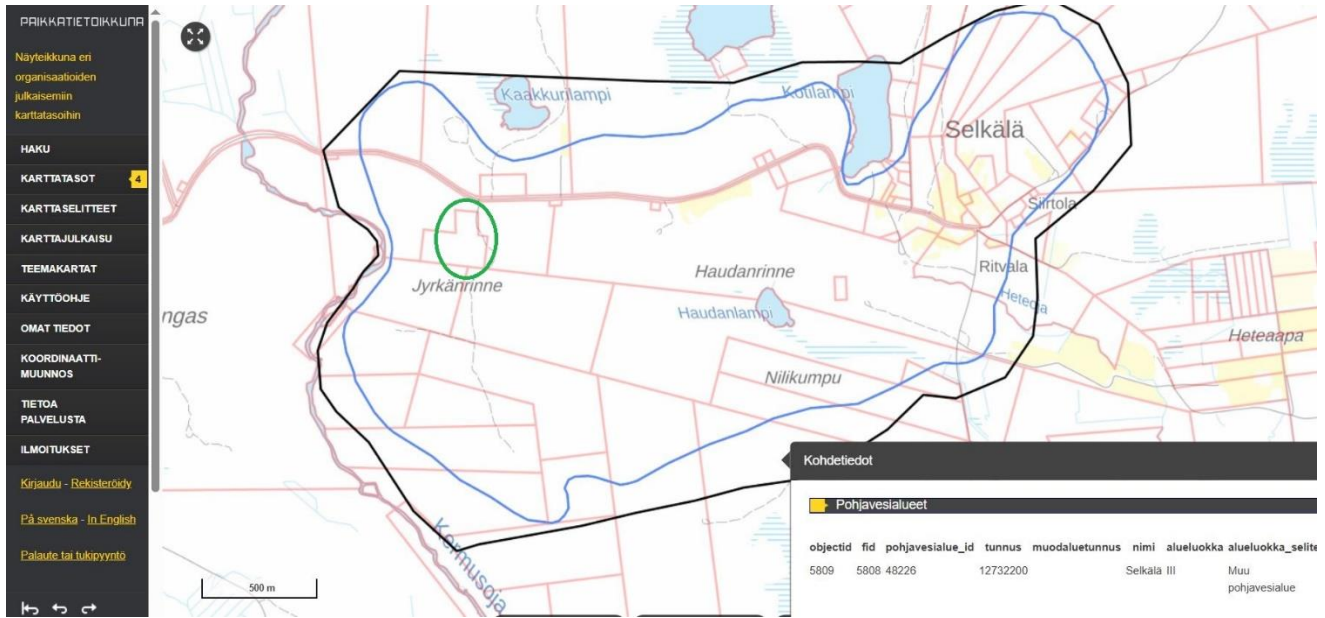
Kiinteistörekisterin karttaote 732-419-13-16 osalta. Rasitetiet esitetty vihreällä viivalla

2.4 Lähialueen rakennukset



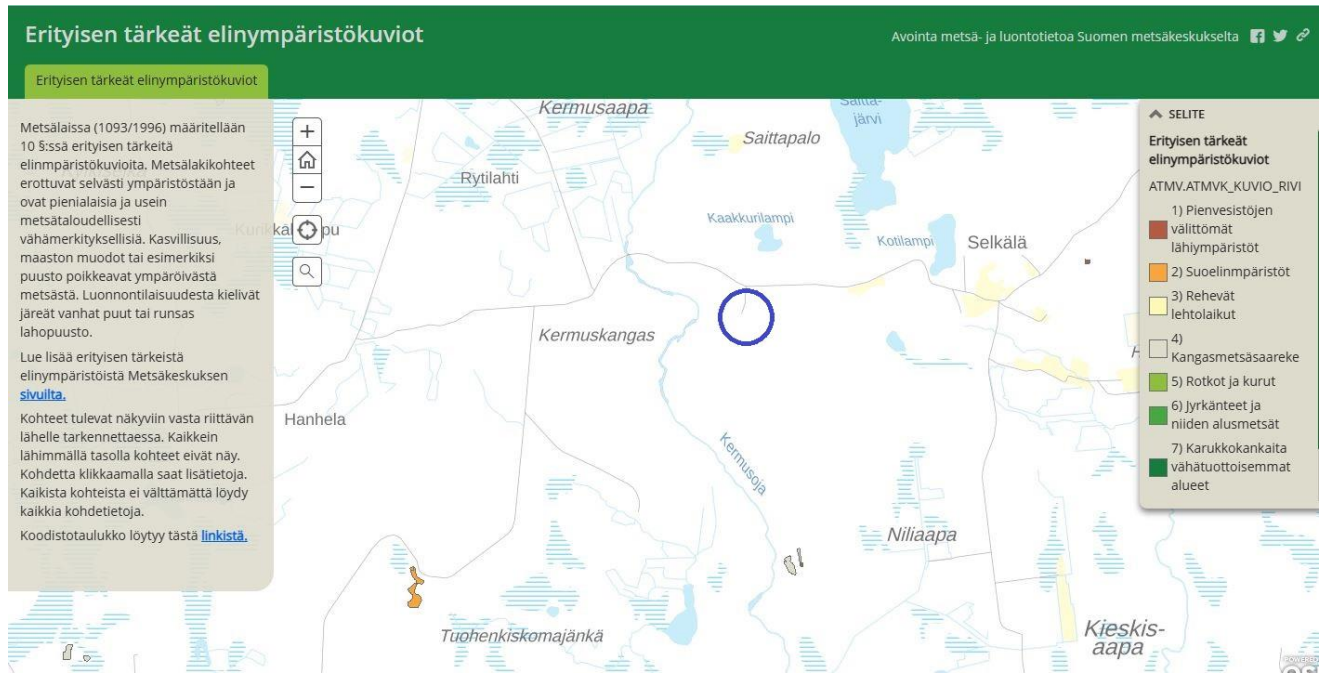
N. 340 m lounaaseen ottamisalueesta on yksi pienehkö sisämaan lomarakennus. Seuraavaksi lähimpään lomarakennukseen (vihreät ympyrät) on matkaa n. 1,1 km ja pysyvään asuntoon (punertavat ympyrät) on etäisyyttä n. 1,3 km. Tulkinta tehty peruskartan kuvaustekniikan perusteella. Ottamisalue punaisten ympyröiden keskisteessä.

2.5 Pohjavesialueet

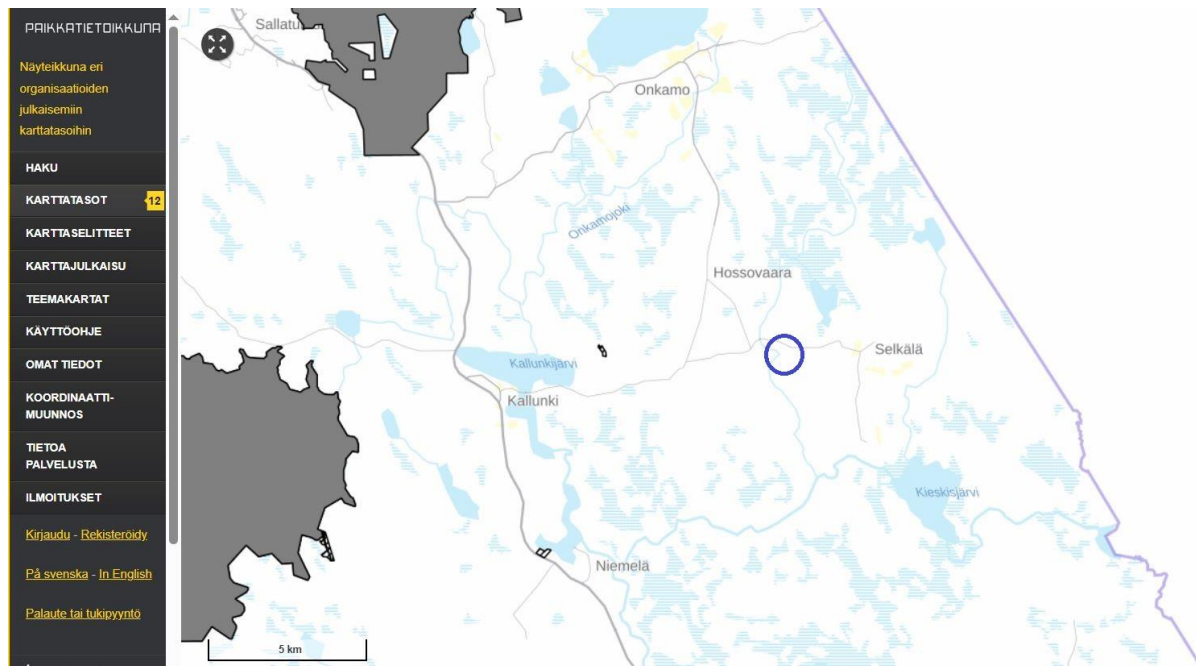


Ottoalue on pohjavesialueella Selkälä III, muu pohjavesialue. Pohjavesialue sinisellä ja mustalla rajattuna. Ottamisalue vihreän ympyrän sisällä.

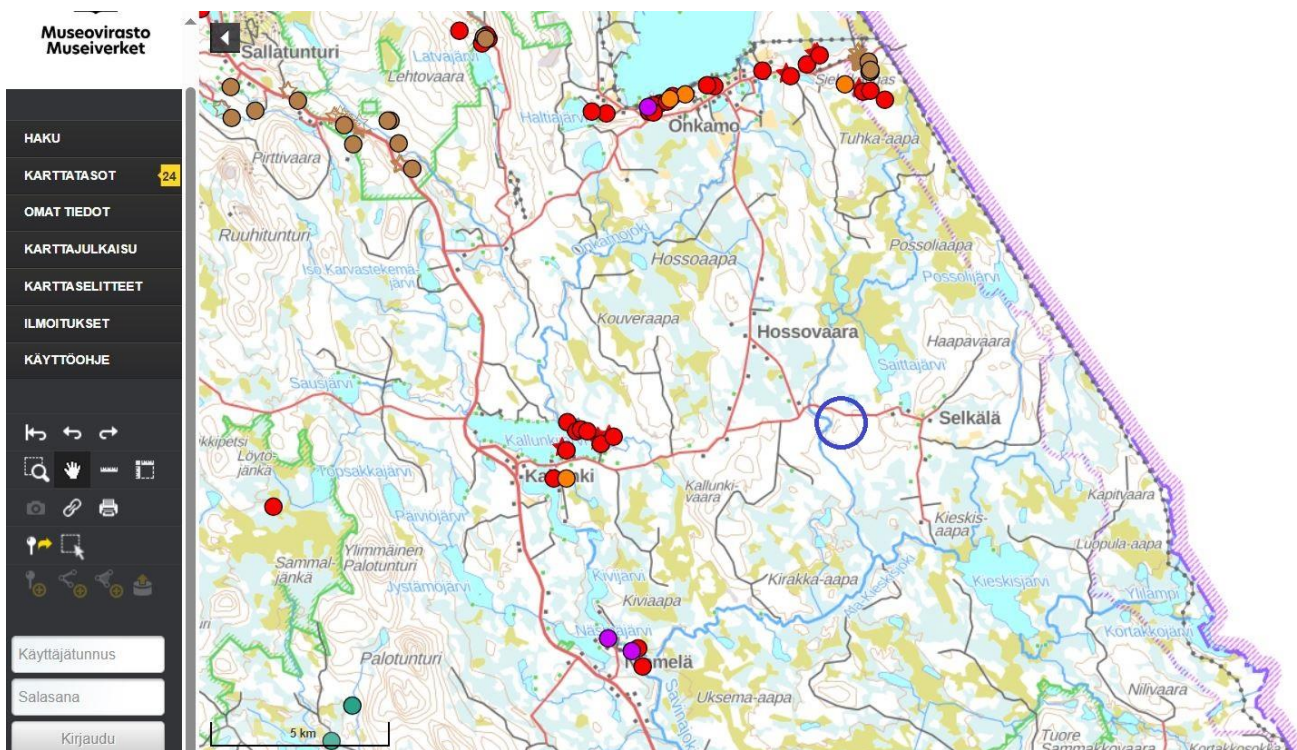
2.6 Suojelualueet



Lähistön metsälain mukaisen tärkeät elinympäristöt (Lähde: metsaan.fi 20.1.2026)



Lähialueen suojelualueet. Ottoalue sinisen ympyrän sisällä (Lähde: Paikkatietoikkuna 24.7.2025)



Lähistön kiinteät muinaisjäännökset. Ottoalue sinisen ympyrän sisällä (Lähde: Museovirasto, kyppi-palvelut 24.7.2025)

LAPIN MAAKUNNALLISESTI TÄRKEÄT LINTUALUEET

920163 Salla, Saittajärvi (P)

(7396707:596289)

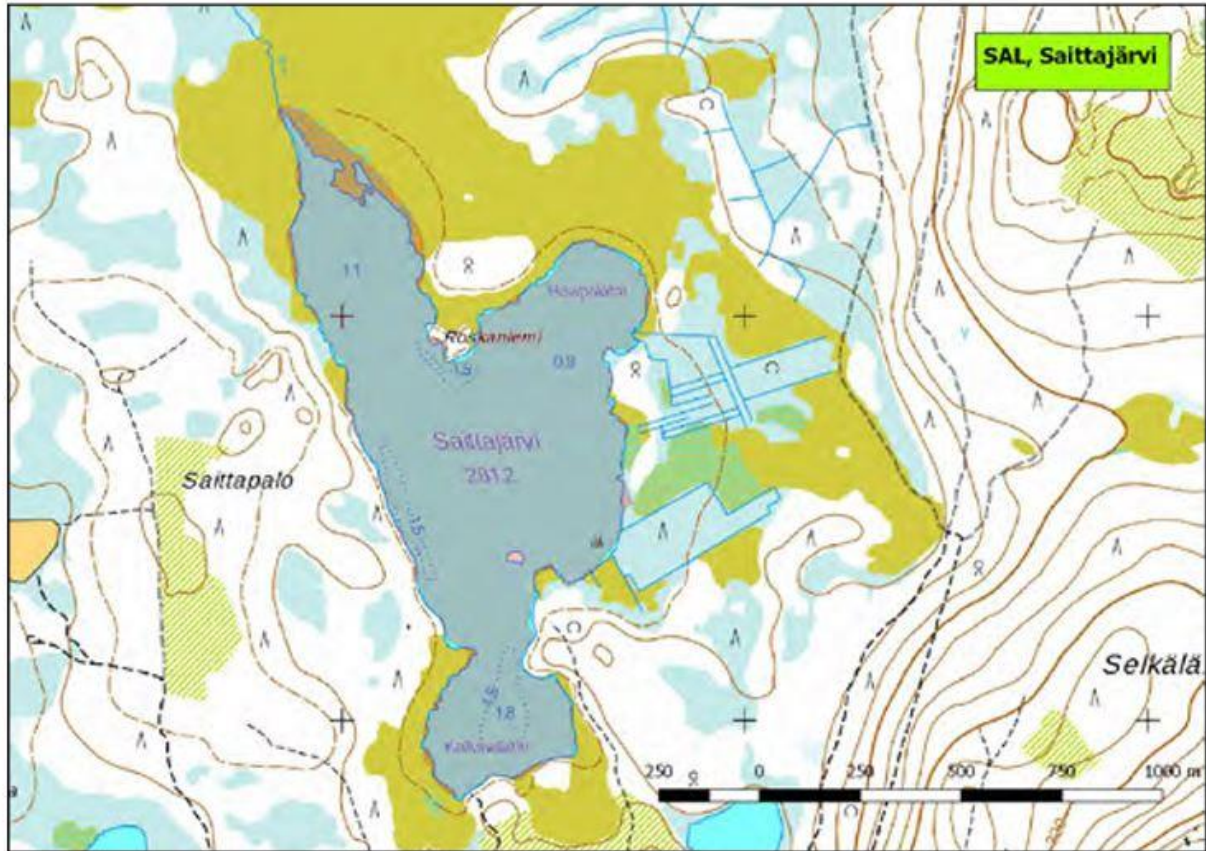
68 ha (Lintuvesiohjelma)

Sallan itäosassa aivan rajan pinnassa sijaitseva pieni, rannoiltaan soistunut ja matala järvi. Rajautuu pohjoisessa Korteaaapaan. Rantametsät vanhoja kuusikoita ja sekametsiä, mutta kohteessa on myös rantaan ulottuvia hakkuualoja. Vielä 1990-luvun lopulla järvellä pesi pilkkasiipiä.

Pesimälajeja: *haapana*, *kuikka*, *lapintiira*, *mustakurkku-uikku*, *mustalintu*, *tukkasotka*, *uivelo*, *sinisuohaukka*, *kurki*.



Kurki pesii Saittajärven lähisoilla.



LAPIN MAAKUNNALLISESTI TÄRKEÄT LINTUALUEET



MAALI-hankkeen loppuraportti

Lapin Lintutieteellinen Yhdistys ry 2016



**Saittajärven tärkeän lintuveden tietoja, ks maakuntakaavatilanne kohdassa 2.2.
(Lähde: MAALI-hankkeen loppuraportti, Lapin Lintutieteellinen Yhdistys ry 2016)**

2.7 Suunnitelma-alue ortokuvalla



Alue ortokuvalla n. 1:2000. Oranssilla ottamisalueen raja ja sinisellä varsinaisen otto-alueen raja. Kiinteistötiedot keltaisella

2.8 Valokuvia suunnitelma-alueelta

Kuvat: [REDACTED], 27.6.2025 ja 14.8.2025



Pohjoisosasta kohti etelää



Alueen tulotie ottoalueen pohjoisosassa



Rajapyykin 43 kohdalta kohti pohjoista.



Alueen eteläreuna



Alueen länsiosa



Korkeuspukki alueen eteläosassa