



METSÄHALLITUS

Sappisvaaran moreeni- ja kallioalue 2026



OTTOSUUNNITELMA



8.4.2026

Sisällys

1. Maanomistus	2
2. Yleiskuvaus	2
3. Naapurikiinteistöt	5
4. Nykytilanne kasvillisuuden osalta	5
5. Pohjavesiolosuhteet ja niiden suojelu	5
6. Suoritetut maastomittaukset	6
7. Suunniteltu ottomäärä ja aikataulu	6
8. Maa-aineksen ottaminen	7
9. Toiminta ottoalueella ja pohjaveden suojelu	7
10. Alueen siistiminen ottotoiminnan aikana ja maisemointi toiminnan päätyttyä	8

Piirustukset ja liitteet:

Suunnitelmapiirustukset:

- Yleiskartta 1:100 000
- Lähimmät suojelualueet 1:50 000
- Kiinteistöt 1:20 000
- Nykytilannekartat 1:1100
- Ottamissuunnitelma 1:1100
- Leikkaukset 1:1000/200
- Maisemointisuunnitelma 1:1100
- Maisemointisuunnitelma 3D-näkymät

Kiinteistörekisterin karttaote

Kiinteistörekisteriote

Naapureiden yhteystiedot

Kaivannaisjätteen jätehuoltosuunnitelma

8.4.2026

Metsähallitus Metsätalous Oy




Y-tunnus: 2752751-5



OTTOSUUNNITELMA SAPPISVAARAN MOREENI- JA KALLIOALUE 2026

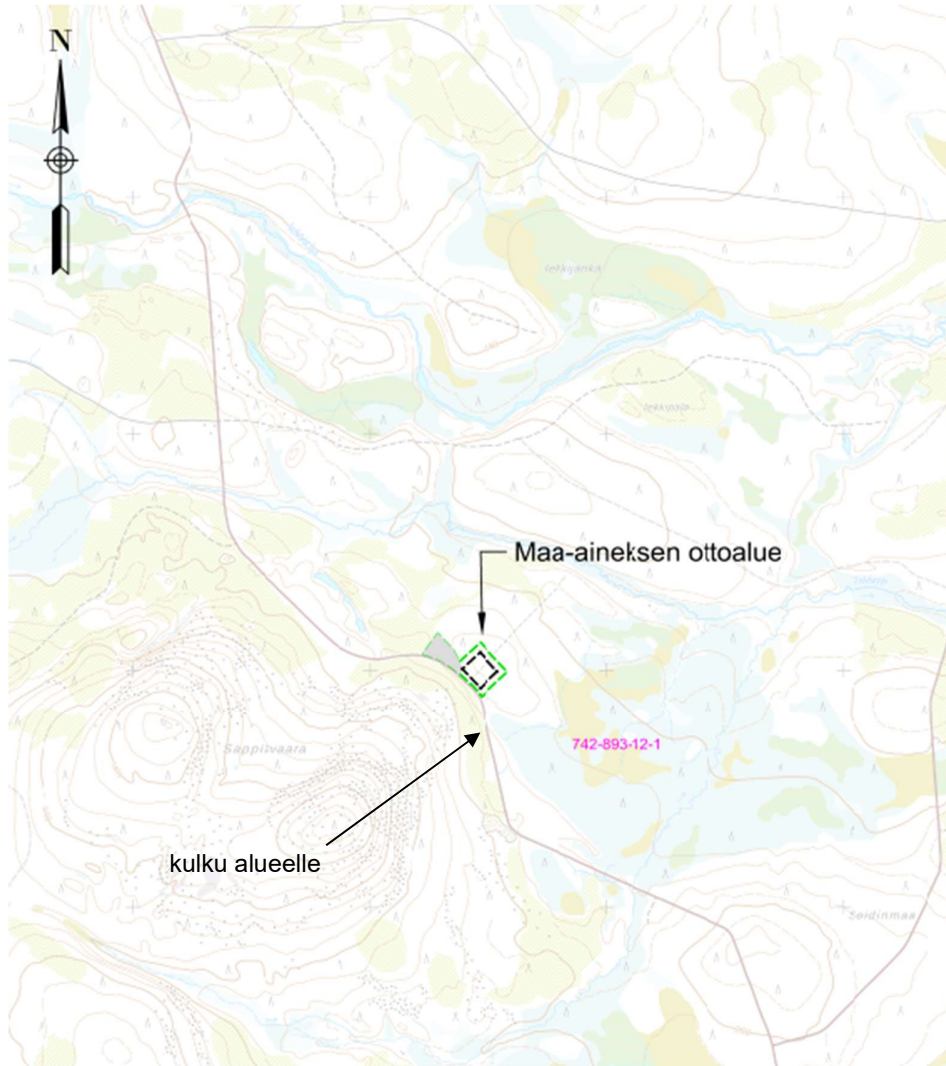
1. Maanomistus

Ottoalue kuuluu kiinteistöön VALTIONMAA III (kiinteistötunnus 742-893-12-1), jonka omistaa 

2. Yleiskuvaus

Metsähallitus Metsätalous Oy hakee maa-ainesten ottamislupaa Sappisvaaran moreeni- ja kallioalueelle. Hankealue sijaitsee Savukosken kunnassa, Sappisvaarassa noin 16 km Ruuvaajan kylästä länteen. Sijaintikartta alla:

8.4.2026



Suunnittelualan keskikohdan koordinaatit N= 7504002 ja E= 556463 (ETRS TM-35). Tieyhteys alueelle kulkee Kairioentieltä. kts. kartta yllä.

Suunnitellun maa-ainesottoalueen toiminta-alueen yhteispinta-pinta-ala on 3,6 ha (sisältäen koko alueen pinta-alan vihreitä viivoja myöten), josta varsinainen ottoalue on 1,12 ha ja varastointi- ja tukitoiminta-alue yhteensä n. 1,15 ha. Suunnitellulta alueelta ei ole otettu aikaisemmin maa-ainesta.

Alue sijoittuu Rovaniemen ja Itä-Lapin maakuntakaavassa kaavamerkinnän M-1 4566 alueelle. Merkinnällä M-1 osoitetaan pääasiassa metsätalouteen ja poronhoitoon tarkoitettuja alueita, joita voidaan käyttää pääasiallista käyttötarkoitusta sanottavasti haittaamatta myös muihin tarkoituksiin. Alueella ei ole yleiskaavaa.

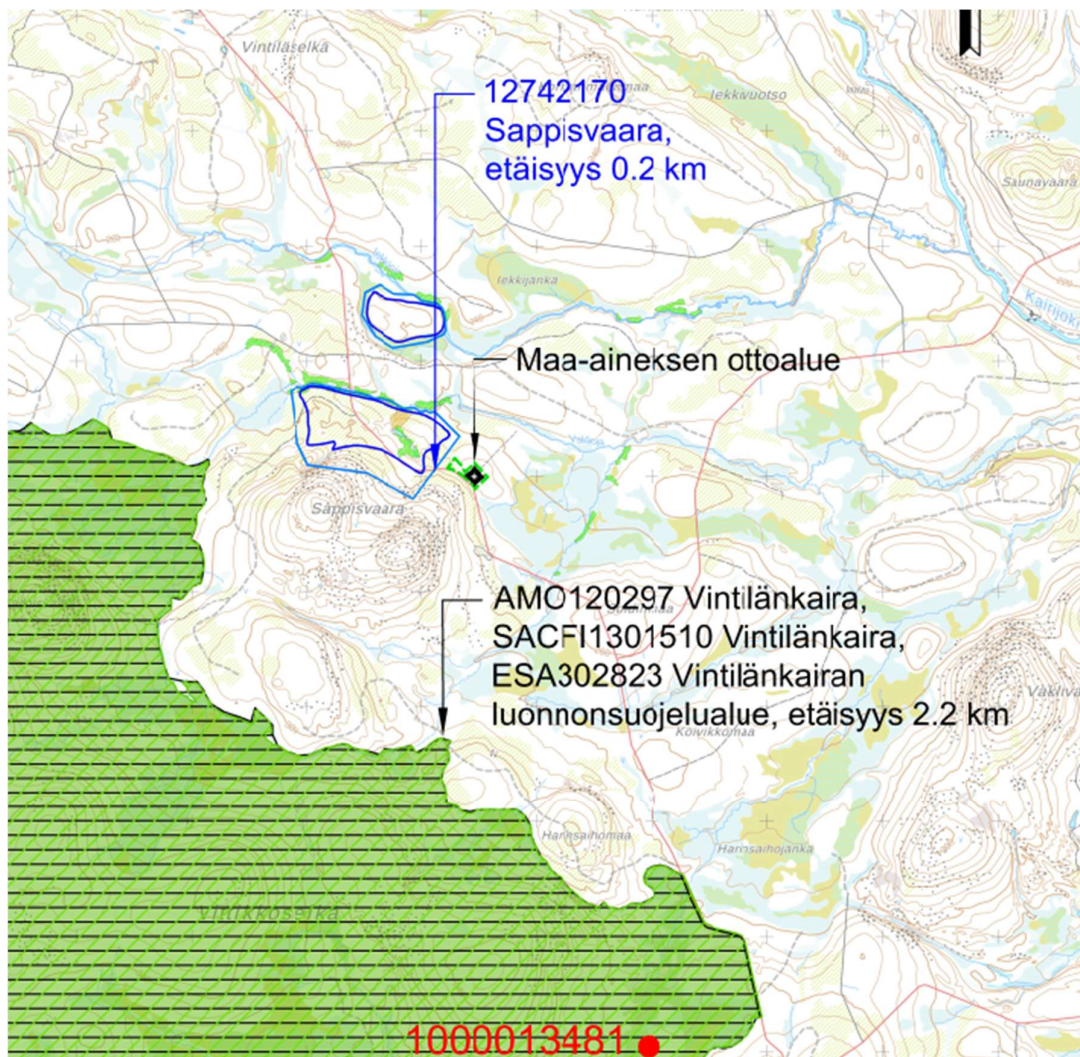
8.4.2026

Moreeni- ja kallioaineksen otosta ei aiheudu meluhaittoja lähialueen asutukselle. Lähin asutus sijaitsee hankealueelta n. 12,5 km kaakkoon Kemijoen varressa (Karila).

Metsähallitus Metsätalous Oy on osallistanut Kemin-Sompion paliskunnan ottosuunnitelman osalta, ja paliskunnalla ei ollut huomautettavaa ottosuunnitelmasta.

Lähimmät luonnonvesistöt ovat Vaklioja n. 500 m pohjoiseen, lekkioja n. 950 m pohjoiseen, Sormijoki n. 5 km pohjoiseen, Kairijoki n. 5 km koilliseen, Joutsenjärvi n. 6,4 km kaakkoon ja n. 250 m ottoalueesta etelään suolla on peruskartalla merkkeamaton lähde, josta lähtee oja itään päin.

Vintilänkairan Natura 2000-suojelualue (FI1301510) sijaitsee n. 2,2 km:n etäisyydellä ottoalueelta etelään päin, tämän takia vaikutukset maa-ainesten otosta ovat vähäiset suojelualueelle. Ottoalueesta 5,1 km:n etäisyydellä kaakossa sijaitsee kiinteä muinaisjäännös (Harinsaihojankä):



8.4.2026

3. Naapurikiinteistöt

Suunnitellusta ottoalueesta < 3 km:n säteellä sijaitsee yksi rajanaapuri. Kiinteistön yhteystiedot esitetty erillisessä naapureiden yhteystiedot- liitteessä. Tilojen sijainti ilmenee Kiinteistöt-kartasta 1: 20 000.

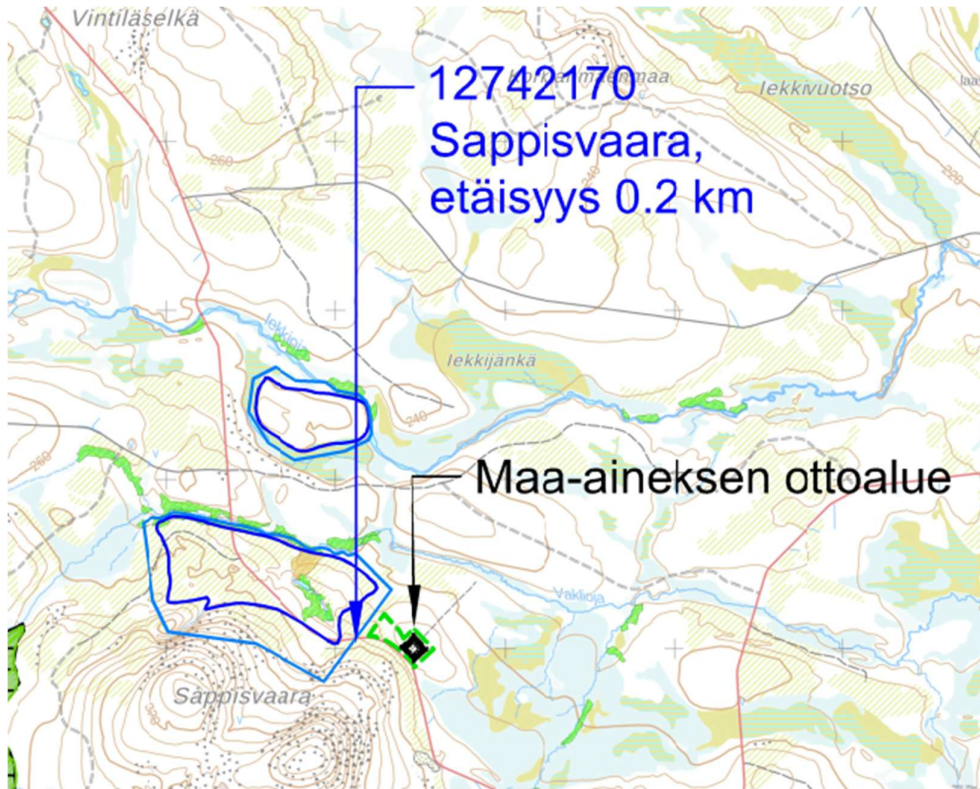
4. Nykytilanne kasvillisuuden osalta

Varsinainen ottoalue kuten myös varastointialue ja tukialue ovat uudistumisvaiheessa olevaa metsämaata.

5. Pohjavesiolosuhteet ja niiden suojele

Suunniteltu maamateriaalin ottamisalue ei sijaitse pohjavesialueella. Alueella kesällä tehdyssä koekaivuussa ei ilmennyt pohjavettä. Lähin pohjavesitietoarvio on alueen itäpuolella oleva suo n. +242 m.

Lähin pohjavesialue sijaitsee 0,2 km alueelta länteen (Sappisvaara 12742170). Kartta alla:



6. Suoritetut maastomittaukset

Suunnittelun pohjana on käytetty Maanmittauslaitoksen maastotietokannan 2 m korkeusmalliaineistosta generoitua maastomallia, jonka tarkkuus voidaan tarkistaa VRS-GPS-mittauksilla tarvittaessa. Korkeustasona on käytetty valtakunnallista N2000 – korkeusjärjestelmää. Koordinaattijärjestelmänä on käytetty ETRS-TM35.

7. Suunniteltu ottomäärä ja aikataulu

Suunniteltu ottaminen on esitetty suunnitelmapiirustuksissa. Suunniteltu ottotaso on +245,00 (N2000). Ottamissyvyys on 5–10 m.

Maa-aineslupaa haetaan noin 1,12 ha:n alueelle ja 50 000 m³otr ottomäärälle 10 vuodeksi. Alueelta saatava materiaali on kallioulouhetta ja moreenia. Maa-aineksen ottaminen tapahtuu kaivamalla moreenia pinnasta ja louhimalla kalliota. Maamateriaaleja käsitellään ja murskataan alueella vain lyhytaikaisesti kerrallaan. Ottamisen suunta on esitetty suunnitelmapiirustuksissa.

8.4.2026

Moreeni ja louhittu kiviaines jalostetaan murskaamalla eri murskelajikkeiksi ja murske käytetään lähialueilla sijaitsevan Metsähallituksen ylläpitämän metsäautotiestön rakentamiseen ja kunnossapitoon. Yhteensä murskaustoimintaa on korkeintaan 49 päivää 10 vuoden lupa-ajan aikana (YSL, 527/2014).

Alueen sijainti ja ottosuunnitelma on esitetty suunnitelmapiirustuksissa. Ottamisalueen kulmat merkitään maastoon paaluin, samoin korkeuskiintopisteet 2 kpl:ta. Tarvittaessa ottamisalueen rajalinjat merkitään tiheämmin, jotta ottamistoiminta pysyy suunniteltujen rajojen sisällä. Ottoalueen kulmien koordinaatit ja ehdotettu kiintopisteiden paikat on esitetty suunnitelmapiirustuksessa. Alueen koordinaatit ovat ETRS-TM35 koordinaatti- ja N2000 -korkeusjärjestelmässä.

8. Maa-aineksen ottaminen

Moreeni- ja kallioaineksen ottoalue on merkitty maastoon puupaaluilla. Alueelta murskataan ensiksi pinnassa oleva moreeniaines, jonka jälkeen murskataan louhittua kalliota. Varsinainen ottoalue aidataan ensimmäisen louhinnan ja louhoksesta tehtävän murskauksen jälkeen riista-aidalla.

Ottamisalueelle ei haeta ympäristölupaa, koska murskaamon toiminta on tilapäistä ja lyhytkestoista. Yhteensä murskaustoimintaa on korkeintaan 49 päivää 10 vuoden lupa-ajan aikana (YSL, 527/2014) eikä murskaustoiminnasta aiheudu merkittävää ympäristön ja pohjavesien pilaantumisvaaraa. Kiviaineksen otossa sekä maisemoinnissa huomioidaan alueen maisemakuva sekä alueen geologiset ja biologiset luonnonarvot:

- Pölyhaitat minimoidaan (tarvittaessa kastelu)
- Ottoalueen viimeistelyssä luiskakaltevuudet ja -muotoilut (ottoalueen ”istuminen maisemakuvaan”)
- Pintamaiden levityksellä edistetään luontaista metsittymistä

Lyhytkestoisesta murskaustoiminnasta tehdään meluilmoitus Savukosken kunnan ympäristönsuojeluviranomaiselle ennen toiminnan aloittamista.

9. Toiminta ottoalueella ja pohjaveden suojeleminen

Varastointialueella varastoidaan polttoaineet ja hoidetaan jätehuolto sekä kaluston huollot ja tankkaukset.

Poltto- ja voiteluaineiden sekä ympäristölle vaarallisten aineiden säiliöissä tulee olla niiden tilavuutta vastaavat, katetut suoja-altaat sekä ylitäytön estimet ja lukot. Polttoainesäiliöiden suojarakenteiden tulee olla sellaiset, ettei koneiden ja autojen tankkauksen yhteydessä öljyä pääse maaperään ja edelleen pohjaveteen. Alueella ei varastoida jätteitä, öljyjä ja voiteluaineita louhinta- ja murskausajankohtien ulkopuolella. Työkoneiden osalta on valvottava, ettei niistä pääse vuotamaan maahan poltto- ja

8.4.2026

voiteluaineita eikä hydraulikkaneiteitä. Ottotoiminnan aikana on huolehdittava alueen siisteydestä ja jätehuollosta. Jätteitä ei saa säilyttää siten, että siitä aiheutuu naapurikiinteistöille likaantumisvaaraa. Toiminta-alueella jätteiden varastointi tulee olla jätelainsäädännön mukaista. Jätteet on varastoitava siten, että mahdolliset vuodot astioista eivät aiheuta valumia maaperään:

- Poltettavat, kaatopaikka-, vaaralliset- ja hyödynnettävät jätteet erillisissä kannellisissa jätteastioissa
- Jäteöljyt lukittavissa konteissa tai säiliöissä

Poltettava jäte, kaatopaikkajäte, vaarallinen jäte, hyödynnettävät jätteet ja jäteöljyt on toimitettava asianomaisille keräyspaikoille viranomaisten vaatimusten mukaisesti. Alueella ei saa polttaa eikä sinne saa haudata jätteitä. Mikäli ottoalueelle kertyy valumavesiä, joita joudutaan pumppaamaan alueelta pois, tehdään ottoalueen eteläpuolelle kivennäismaalle selkeytysallas, johon vedet pumpataan ja josta ne sen jälkeen valuvat pintavaluntana rinnettä pitkin alas.

10. Alueen siistiminen ottotoiminnan aikana ja maisemointi toiminnan päätyttyä

Ottoalueen siisteydestä huolehditaan toiminnan ajan ja lopullinen ympäristön siistiminen ja maisemointi tehdään heti ottamistoiminnan päätyttyä. Luontoon kuulumattomat romut ja jätteet viedään asiaan kuuluviin keräilypaikkoihin. Ylijäämäkiviainekset ja varastoidut pintamaat käytetään soveltuvin osin alueen jälkihoitoon.

Viimeistelytyö saatetaan loppuun ottamistoiminnan päätyttyä. Pohjavedelle haitallisia aineita ei saa käyttää viimeistelyssä, vaan ne on vietävä kunnan osoittamaan paikkaan.

Ottotoiminnan päätyttyä varastoidut pintamaat levitetään ottoalueelle. Ottoalueen annetaan metsittyä luontaisesti ja se otetaan metsätalouskäyttöön. Varastointialueen pinta pehmitetään ottotoiminnan jälkeen ja kulku alueelle estetään tekemällä tielle poikkioja, jonka yli ei päästä henkilöautoilla. Mikäli luontainen metsittyminen ei tuota tarvittavaa taimitiheyttä, alueelle istutetaan männyn taimia 2500 kpl/ha.