

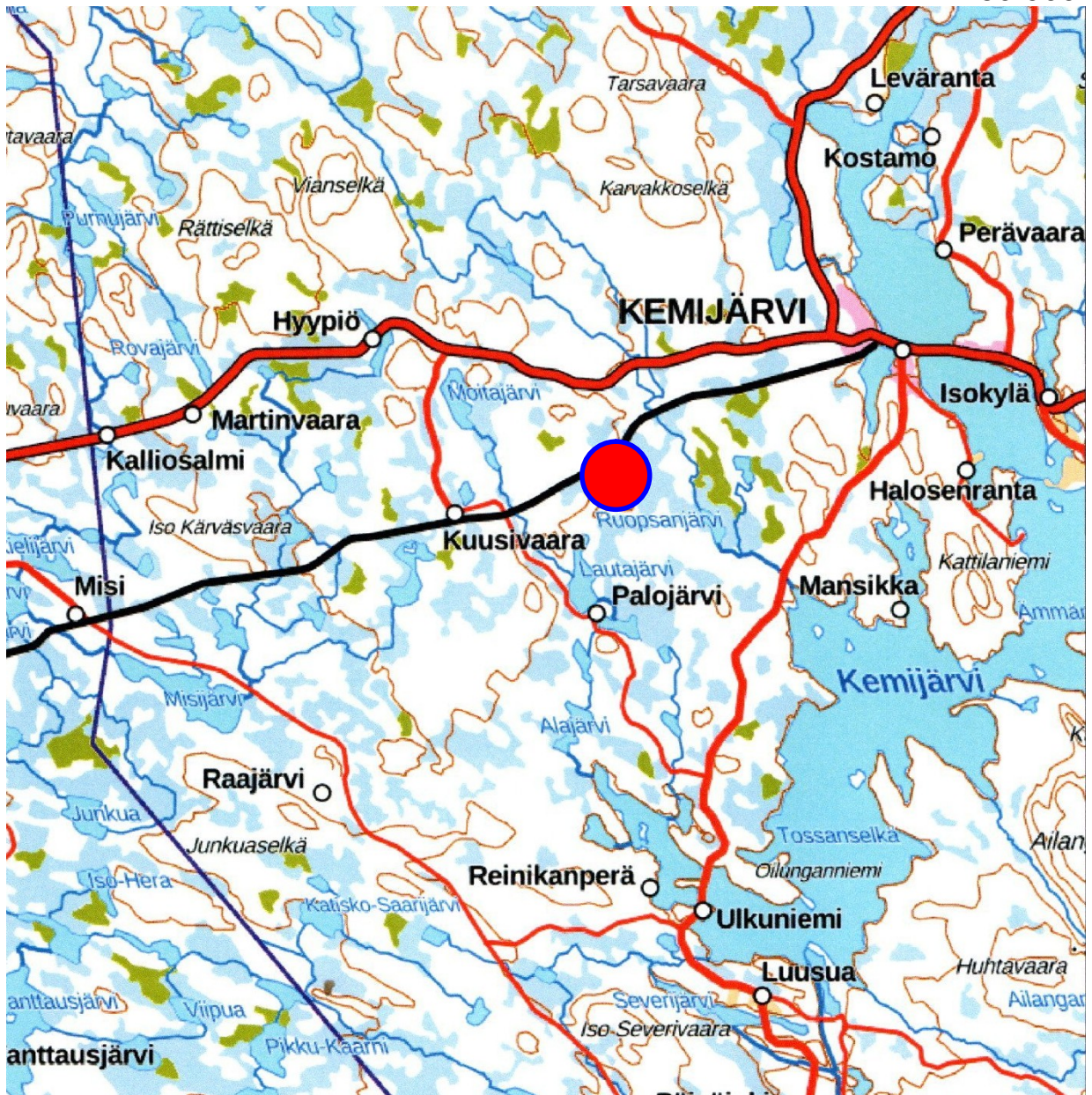
30.3.2026

**KEMIJÄRVEN YHTEISMETSÄN OSAKASKUNTA**

**MAA-AINESTEN OTTOSUUNNITELMA  
KEMIJÄRVI**

**TILA KEMIJÄRVEN YHTEISMETSÄ 320-874-1-0**

n.1:250 000



## 1. HANKETIEDOT

Kemijärven yhteismetsän osakaskunta hakee lupaa maa-ainesten ottamiselle omistamalleen tilalle Kemijärven yhteismetsä 320-874-1-0 Keski-Kuusivaaran alueella.

Haettavan ottoalueen pinta-ala on noin 0,67 ha ja ottomäärä 9900 k-m<sup>3</sup>. Ottosyvyys on 0-5 metriä, joka luiskataan kaltevuudella 1:3. Alue on lounaaseen ottoalueen puolella viettävän Keski-Kuusivaaran alarinteellä, sen alareunassa. Ottoalueella on pieni kalliopaljastuma.

Haettavalla ottomäärällä alueelta saadaan 27 720 tonnia kiviainesta, jota käytetään metsäauto-  
teiden kunnostukseen tai rakentamiseen.

## 2. ALUEEN NYKYTILA, MAANKÄYTTÖ JA MAAPERÄN LAATU

Lupahakemuksen mukainen ottoalue sijoittuu nykyisen tieverkoston kautta noin 15 km Kemijärven lounaispuolella, Hanhikoskentien lähellä. Hanhikoskentieltä kääntyy metsäautotien ottoalueen pohjoispuolelle, jolta tehdään kulkuyhteys. Alue on metsätalousskäytössä ollut aluetta, joka on hakijan käytössä.

Itä-Lapin maakuntakaavassa alueella ei ole merkintöjä, liitteenä karttaote, jolle ottoalue merkittiin. Alueella ei ole muuta kaavoitusta.

Ottamisalueella on pieni kalliopaljastuma. Muulla osalla ottoaluetta maapeitteen paksuus on noin yksi metri.

## 3. POHJA- JA PINTAVESIOLOSUHTEET

Lähin luokiteltu pohjavesialue on, 2E-luokan, muu vedenhankintakäyttöön soveltuva pohjavesialue 12320115 Ketola, joka sijaitsee noin 4,1 km päässä ottoalueen pohjoispuolella. Maanpinta laskee jo 20 metrin matkalla ottoalueesta lounaaseen noin viisi metriä haettavasta ottotasosta, joten toiminnalla ei ole vaikutusta pohjaveden määrään tai laatuun. Pohjavesihavaintoja ei alueella ole tehty alueella tehtyjen koekuoppien tekemisenkään yhteydessä.

Maapinnan taso on ottoalueen lounaisreunassa haettavalla ottotasolla +217,0, koillisreunassa korkeimmillaan noin tasolla +222,5(N2000). Alueelle ei kerry vettä sadannasta tai kallion rakoilusta ylärinteen puolelta, koska se valuu luontaisesti lounaispuoliselle suoalueelle, kuten ilman ottotoimintaakin.

Oton yhteydessä ei pohjavesipintaa alenneta, joten suunniteltu ottotoiminta ei tule lisäämään alueen pinta- tai pohjavesien virtausmääriä tai muuta niiden virtaussuuntaa, eikä tule alentamaan pohjavesipinnan tasoa. Ottoalueen pienuuden, tai kivilajin vuoksi pohjaveden laatu tai merkitys suoalueen nykytilanteelle ei vaarannu. Ottoalueen pintavedet valuvat sinne luontaisesti.

## 4. SUUNNITELLUT OTTAMISTOIMENPITEET

Suunnitellun ottoalueen koko on noin 0,67 ha piirroksessa 9214.2 esitetyn rajauksen mukaisesti. Haettava ottomäärä 9900 k-m<sup>3</sup>, joka laskennallisesti toteuttaa halutun massamäärän 27 720

tonnia. Suojakerros pohjaveteen jää huomattavaksi. Haettava ottamisaika on 10 vuotta. Pintamaiden paksuus on 0-1 metriä. Haettava ottosyvyys on 0-5 metriä.

Luiskaukset muotoillaan kaltevuuteen 1:3 ottotasolle +127,0(N2000). Kulkuyhteys tapahtuu Viereiseltä Hanhikoskentieltä, pohjoispuoliselta metsäautotieltä, hakijan tilan kautta, maasto-olosuhteiltaan helpointa reittiä. Otettavia kiviaineksia käytetään sen kunnossapitoon. Luiskauksia tehdään jo oton aikana. Ottoalue suojataan reunoille kasattavilla alueen pintamaiden valleilla sekä reunoille laitettavalla lippusiimalla.

Siirrettävän murskauskaluton sekä työkoneiden tankkaukset suoritetaan liikkuvasta, säännösten mukaisesti suojatusta kalustosta. Mahdollisia vahinkoja tarkkaillaan silmämääräisesti, mahdollisista öljyvuoodoista ilmoitetaan välittömästi pelastusviranomaisille ja ryhdytään puhdistustoi-miin. Tarvittaessa maaperästä otetaan näytteitä tai, jotka toimitetaan hyväksytyyn laboratorioon analysoitaviksi. Jos esim. öljyä havaitaan kulkeutuvan maahan, se poistetaan niiltä osin ja viedään pois. Alueella tai kalustossa säilytetään imeytysvarustusta, öljyntorjuntamattoa tms.

Kaakkoispuolella olevaa tukitoimintoaluetta käytetään tarvittavissa määrin kiviaineksen välivarastointiin sekä työkoneiden tai muun käytettävän kaluston hetkelliseen säilytykseen ottoalueen lisäksi. Tästä ei ole haittaa ympäristölle.

## 5. YMPÄRISTÖVAIKUTUKSET

Suunnitellun ottoalueen lähistöllä ei ole suojelualueita, lähin on lähimmillään noin 3,7 km itäpuolella oleva yksityinen, YSA 270730, Ruopsanaavan luonnonsuojelualue. Lähin Natura-alue on noin 2,37 km sen lounaispuolella sijaitseva SACFI1301316 Herankaira. Lähin muinais-muisto on noin 10 km ottoalueesta.

Suunnitellulla otto- tai sen vaikutusalueella ei ole havaittu, eikä laji-fi-sivustonkaan mukaan erityisiä, suojeltavia kasvi- tai eläinlajeja, joiden elinympäristön säilyttäminen vaarantuisi hankkeen johdosta, sillä alue on tavanomaista metsätaloustaloudessa olevaa aluetta. Lähin Met-sälain 10§ mukainen suojelualue, suoalue, sijaitsee noin 500 m suunnitellun ottoalueen länsi-puolella.

Ottotoiminta ei suunnitelman mukaisesti toteutettuna alenna pohjavesipintaa eikä vaikuta haitallisesti pohjaveden laatuun tai määrään. Lähin naapuritila sijaitsee noin 1,65 km alueen koillispuolella, junanrata noin 600 m sen luoteispuolella. Otto ei näy asutukselle, asutukselle otosta ei aiheudu maisemallista haittaa. Toiminnasta ei aiheudu asutukselle myöskään tärinä, melu- tai pölyhaittoja, etenkin kun ottomäärä on vähäinen. Oton vaikutuspiirissä ei ole luonnontilaisia lähteitä, pohjavedenottoa tai yksityistalouksien kaivoja.

## 6. MAISEMOINTI JA ALUEEN JÄLKIKÄYTTÖ

Pintamaakerros kuoritaan alueelta suojaukseen, vaikka määrä on melko vähäinen ja ottosyvyys vähäinen. Pintamaista voidaan käyttää maisemoinnissa kasvukerrokseen. Luiskien muotoilua suoritetaan jo oton aikana siltä osin, kun se on toiminnan kannalta mahdollista

Luiskaukset tehdään noin kaltevuuteen 1:3, syvimmillään ottotasolle +127,0(N2000). Alue metsitetään tai sen annetaan metsittyä luontaisesti metsätaloustalouteen.

Oulu 30.3.2026  
**GEOPUDAS OY**



#### PIIRUSTUKSET JA LIITTEET

Yleiskartta n.1:250 000 kansilehdellä

Sijaintikartta 9214.1; Geopudas Oy n.1:25 000, 1:2000

Suunnitelmapartta 9214.2; Geopudas Oy 1:500

Poikkileikkaukset 9214.3; Geopudas Oy 1:200 / 1:1000

Jälkitilannekartta 9214.4; Geopudas Oy 1:500

Itä-Lapin maakuntakaavan karttaote

Kaivannaisjätteen jätehuoltosuunnitelma