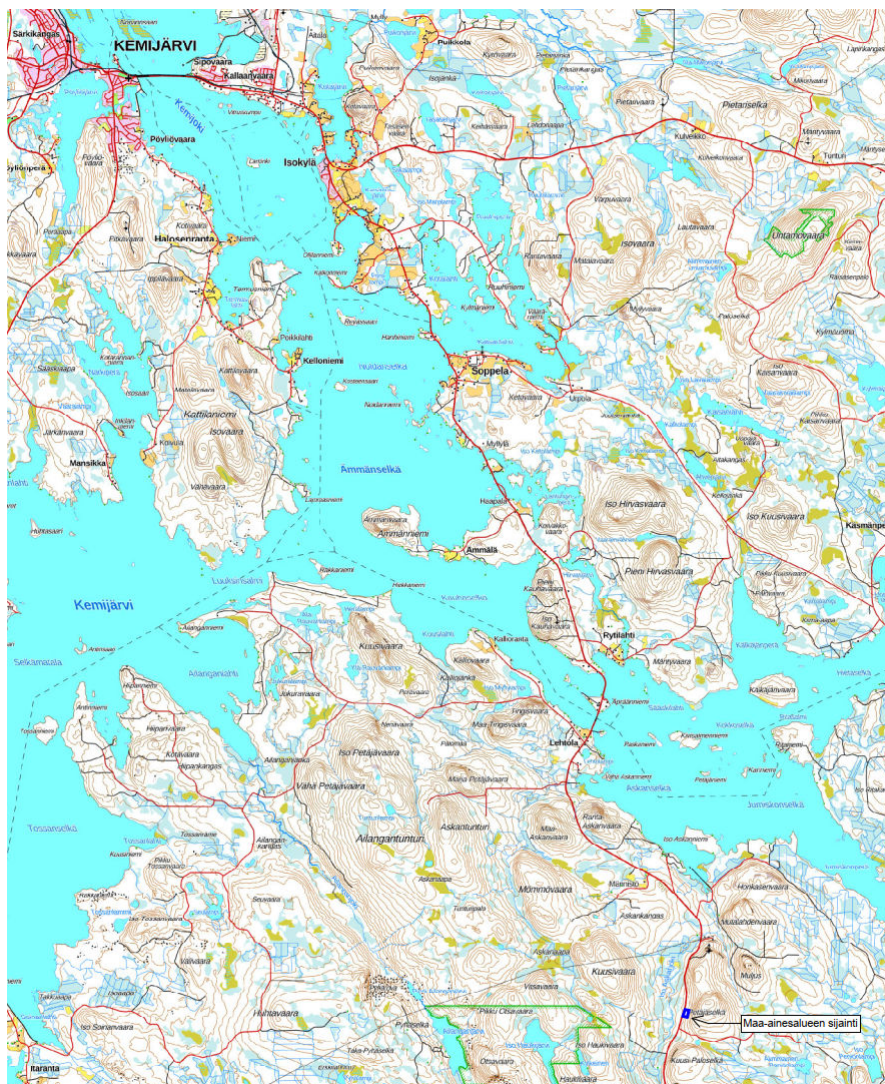


PETÄJÄSELÄN MAA-AINESALUEEN OTTOSUUNNITELMASELOSTUS KEMIJÄRVI, PETÄJÄSELKÄ



1. Hanketiedot

Petäjäselän maa-ainesalue sijaitsee Kemijärven kunnassa, Petäjäselän alueella. Isokylältä ottoalueelle tulee matkaa noin 27km.

Tuleva ottoalue sijoittuu tilan Kemijärven Valtionmaa VII 320-893-16-1 alueelle. Hakija on tehnyt vuokrasopimuksen alueesta. Maanomistajan suostumus maa-aineksen ottoon on liitteenä. Vuokratun maa-alueen kokonaispinta-ala on n. 2 ha. Maa-ainesten ottotapana on louhinta ja alueelta saatava maa-aines on louhe, joka tarpeen tullen murskattaisiin tai käytettäisiin sellaisenaan lähialueiden tarpeisiin. Soraa otetaan myös, mikäli sitä löytyy. Pintamaita tulee vähäinen määrä, joka sijoitetaan ottoalueen länsireunamalle sopivaan paikkaan, josta se voidaan hyödyntää maisemointiin. Pintamaakasat toimivat näköesteinä ja suojana tien suuntaan.

Ottoalueen välittömässä läheisyydessä ei ole vakituista asutusta. Lähin asuinrakennuksen pihapiiri sijaitsee ottoalueen reunasta mitattuna n. 1533 metriä lounaan suuntaan. Ottoalueen reunasta n. 1068 metrin päässä pohjois-luoteen suunnassa oleva rakennus on varastorakennus. Alustavasti suunnitellusta murskauslaitoksen paikasta kaikkiin lähialueen asuinrakennuksien pihapiireihin tulee matkaa yli 600 metriä. Murskauslaitoksesta on myös yli 50 metriä matkaa tien keskilinjaan.

Ottoalueelle kuljetaan Isokylä-Peräposiontieltä. Maantien liikenne pysäytetään molemmista suunnista louhinnan/räjäytyksen ajaksi, joka kestää maksimissaan n. 10 minuuttia/räjäytys. Räjäytyksistä informoidaan tienkäyttäjiä esimerkiksi laittamalla kyltti tien varteen n. 2-3 päivää ennen räjäytystä.

Matti Kelloniemi Oy hakee maa-ainesten ottolupaa maa-ainesten ottoon, louhintaan ja murskaukseen Petäjäselän maa-ainesalueelle. Alueella on ollut aikaisempaa ottotoimintaa Morenian sekä Matti Kelloniemi Oy:n toimesta. Alueella on voimassa oleva soranottolupa 15.7.2031 asti sekä lupa suorittaa maa-ainesten varastointia 31.12.2031 asti. Luvan tunnus Y/42/2021 Pelkosenniemen-Savukosken kansanterveystyön kuntayhtymä, ympäristönsuojelu.

2. Alueen nykytila ja maankäyttö

Ottoalueen pohjois- ja itäreunalla kasvaa sekametsää. Ottoalueella on aiemman luvan aikana tullut esiin kallionpintaa. Alue on jo lähes kokonaisuudessaan avattu aikaisempien ottolupien aikana, joten pintamaita ei ole kovin paljoa. Ottoalueen ja maantien välissä on aiemman luvan aikana tehty maavalli, joka suojaa tien käyttäjiä ottoalueen toiminnoilta.

Olemassa olevan ottoluvan aikainen otettu maa-ainesmäärä on arviolta 20200m³ eli n. 40500tn.

Rovaniemen- ja itäläpin maakuntakaavassa alue on merkitty M 4514 Maa- ja metsätalousvaltainen alue.

Ottoalueenrajasta mitattuna n. 1920 metriä länsi-lounaaseen sijaitsee lähin luonnonsuojelualue, joka on Ottavaaran luonnonsuojelualue.

Lähin pohjavesialue Askankangas 1 tunnus 12320174 (Vedenhankintaa varten tärkeä pohjavesialue) sijaitsee n. 3300 metriä luoteeseen ottoalueelta katsottuna. Nämä alueet ovat sen verran kaukana, ettei ottoalueen toiminnoista ole niille haittaa.

Ottoalueen läheisyydessä oleva voimalinja otetaan toiminnassa huomioon, ettei siihen kohdistu haittaa ottoalueen toimintojen johdosta. Voimalinja kulkee ottamisalueen länsipuolella n. 280 metrin etäisyydellä ottoalueenrajasta. Ottoalueen länsipuolella kulkee kallion sisään louhittu vesitunneli. Vesitunnelin etäisyys ottoalueen rajasta on n. 320 metriä. Jumiskon voimalaitosta operoivalta Pohjolan voimalta on kysytty kannanottoa ottoalueen sijaintiin ja toimintoihin liittyen, sekä myöskin sitä, ettei louhimiselle ole estettä. Liitteenä Pohjolan voiman kannanotto.

Ottoalue ei sijaitse pohjavesialueella. Ottoalueella ei ole ongelmia pintaveden tai pohjaveden kanssa. Pintavedet imeytyvät todella hyvin alueella ja sulamisvedetkin imeytyvät maaperään. Suunnitelmissa on otettu huomioon pintavesien johtaminen tieojia pitkin kohti etelää, mutta tämä voi olla tarpeetonta, koska pintavedet imeytyvät niin tehokkaasti soraiseen maahan. Pohjaveden pinnan tasosta ei ole tarkempaa

tietoa. Lähimmän vesistön pinta Iso-Askanjoki on tasolla 195,02 ottoalueen kohdalla, joka kulkee ottoalueesta n. 270 metriä länteenpäin. Pintamaita tulee vähäinen määrä, joka sijoitetaan ottoalueen länsireunamalle sopivaan paikkaan, josta se voidaan hyödyntää maisemointiin. Pintamaat toimivat myös näköesteinä ja suojana tien suuntaan.

Luonnonsuojeluasetuksen VNa (1066/2023) mukaisia rauhoitettuja tai suojeltuja kasvi- tai eläinhavaintoja ei ole alueella havaittu. Eikä ympäristössä ole suurten petolintujen pesäreviirejä (petolintujen pesät 2018, Metsähallitus).

3. Suunnitellut ottamistoimenpiteet

Petäjäselän maa-ainosalueen maa-ainesten ottomäärä on 35 000m³. Ottolupaa haetaan 10 vuoden ajalle, jolloin vuotuinen ottomäärä on n. 3 500m³. Murskausta ja louhintaa tehdään koko lupa-aikana maksimissaan 35 vuorokautta, koska edellisen luvan aikaisia murskauspäiviä on ollut yhteensä 14 päivää.

Tulevan toiminnan kuvaus:

Maa-ainesten ottolupaa haetaan kallion louhintaan ja louheen murskaamiseksi sekä soran ottoon. Maa-ainosalueen pinta-ala on n. 2ha.

Valmiita maa-ainestuotteita (louheet ja murske) saadaan arviolta vuosittain keskimäärin 9 000 tonnia. Pintamaita alueelta tulee n. 500m³, jotka sijoitetaan ottoalueen laitamille. Pintamaat käytetään tarpeen mukaan alueen maisemointiin.

Maa-ainesten ottoa suoritetaan suunnitelmakarttojen mukaisesti. Oton paksuus on 0-8 metriä.

Alin ottotaso on +215.0 (N2000). Ottajalla tulee olla aina tiedossa hyväksytty ottamistaso.

Ottoalueenrajat sekä hyväksytyt alin ottotaso on merkittävä maastoon ennen ottotoiminnan aloitustarkastusta.

Ottoalueelta poistetaan aluksi pintamaat ja ne sijoitetaan ottoalueen sisäpuolelle laitamille sopivaan paikkaan. Paras paikka pintamaille on itäinen reuna, jolloin pintamaakasat suojelee melun kantautumista tien suuntaan sekä toimii tielle myös näköesteinä. Pintamaita käytetään tarpeen mukaan maisemoinnissa.

Pintamaiden poiston jälkeen kallioon porataan tarvittavan syvät reiät räjähdysainetta varten ja kallioista louhitaan räjäyttämällä tarvittavan kokoinen "kenttä". Porauksen ja räjäyttämisen hoitaa siihen erikoistunut ja luvat omaava yrittäjä. Räjäytyksistä informoidaan lähialueen asukkaita ja mahdollisia tienkäyttäjiä ennen räjäytystä, (n. 2-3 päivää ennen). Jokaisen räjäytyksen aikana liikenne katkaistaan Isokylä-Peräposiontieltä. Räjäytykset tehdään niin, että siitä ei kohdistu haittaa lähialueella oleviin asumuksiin, eläimiin tai ihmisiin.

Saadut maa-ainekset murskataan esimerkiksi kolmivaiheisella AA 105 tyyppisellä murskauslaitoksella, jota syöttää pyöräkuormaaja ja lajitellaan maa-ainestuotteittain ottoalueen pohjalle.

Ylisuuret kivet tarvittaessa rikotetaan ennen murskausta esim. hydraulisella iskuvasaralla varustetulla kaivinkoneella.

Ottoalueen pohja louhitaan mahdollisuuksien mukaan tasaiseksi. Ottoalueen pinta- ja sulamisvedet tulevat poistumaan alueelta lounaiskulmasta. Tältä kohtaa alueen hule- ja sulamisvedet pääsevät vapaasti menemään tieojaan, josta ne edelleen valuvat kohti etelää. Ottoalueen pohja ja reunat ovat tällä hetkellä sorikkoja, joka läpäisee vettä todella hyvin. Alueella ei ole koskaan ollut ongelmia pinta- tai pohjaveden kanssa. Pintavedet imeytyvät todella hyvin alueella ja sulamisvedetkin imeytyvät maaperään.

Maa-ainesten murskausta toteutetaan tuotantojakso -tyyppisellä toiminnalla ja tuotantojaksoja arvioidaan olevan vuosittain 0 - 2 kertaa. Murskausta ja louhintaa tehdään lupa-aikana alle 50 vuorokautta. Murskauslaitoksen päivittäiset toiminta-ajat ovat arkisin klo. 7 – 22 välisenä aikana. Porausta tehdään arkisin 7 – 21 välisenä aikana. Valmiiden maa-ainestuotteiden kuormaamista ja kuljetusta toteutetaan

arkisin 6 – 22 välisenä aikana. Muu toiminta esim. räjäytystyöt ym. tehdään arkipäivisin klo. 8 – 18 välisenä aikana.

Maa-ainesluvan haltijan on tehtävä vuosittain tammikuun loppuun mennessä maa-aineslain 23 a §:ssä mainittu ilmoitus edellisenä vuonna otettujen ainesten määrästä ja laadusta. Ilmoitus tehdään NOTTO-tietokantaan.

Toiminnanharjoittajan on pidettävä kirjaa laitoksen toiminnasta. Edellistä vuotta koskeva vuosiyhteenvedo on toimitettava vuosittain maaliskuun loppuun mennessä ympäristövalvontaan. Vuosiyhteenvedosta tulee käydä ilmi vähintään seuraavat tiedot:

- alueelta louhitun kiviaineksen määrä
- murskatun kiviaineksen määrä
- louhinnan ja murskauksen tuotantopäivät (pvm ja lukumäärät)
- räjäytysten ajankohdat
- toiminnan tarkkailusta saadut mittaus- ja tutkimustulokset
- vahingot, häiriö- ja poikkeustilanteet sekä korjaavat toimenpiteet.

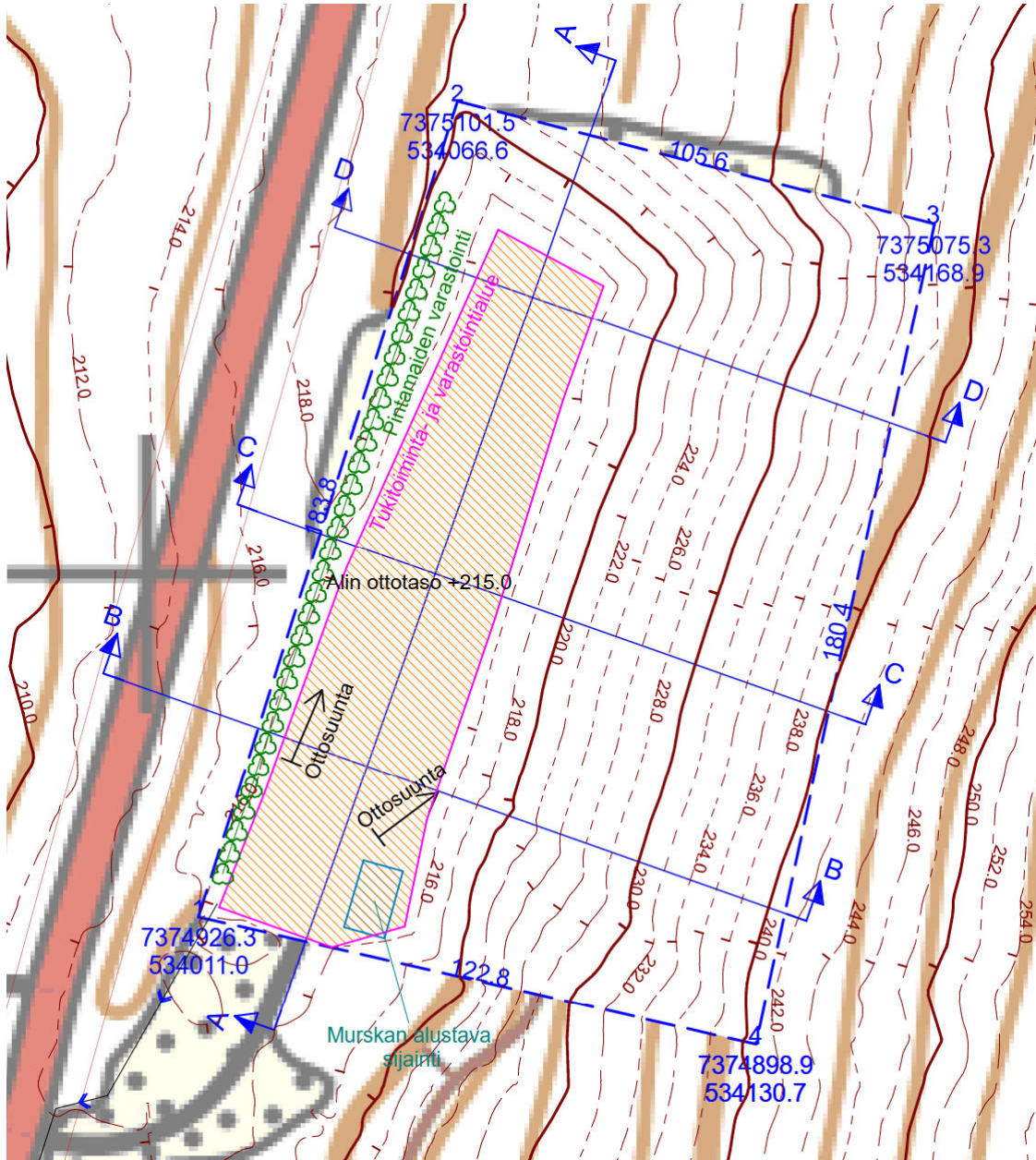
Maisemointi ja jälkihoito:

Jälkihoito- ja maisemointitoimenpiteet on toteutettava koko toiminta-alueella (myös tukitoiminta-alueet) luvan voimassaoloaikana. Ottamisalueen reunojen luiskaukset on mukautettava ympäristöön sopiviksi leikkauskuvissa esitettyjä periaatteita ja kaltevuutta, joka ei ole jyrkempi kuin 1:3. Jo louhinnan suunnitteluvaiheessa on huolehdittava, että naapuritilojen rajaan jää riittävä suojaetäisyys ja luiskat ovat mahdollista toteuttaa 1:3 kaltevuudella. Luiskat sopeutetaan muuhun maastoon jouhevasti. Luiskien verhoilussa voidaan käyttää pääsääntöisesti vain alueen kiviainesta. Lupaviranomaisen erillisen hyväksymisen perusteella on mahdollista tarvittaessa hyödyntää muutakin pilaantumaton kiviainesta.

Alue on siistittävä toiminnan lopettamisen yhteydessä. Jätteitä, risuja, kantoja tai pintamaita ei saa haudata alueelle.

Koko toiminta-alue tulee metsittää. Tällöin alueella olevat tiivistyneet tienpohjat ja varastokasojen pohjat tulee pehmentää toiminnan loputtua. Alueelle tulee muodostaa mahdollisimman nopeasti uusi kasvualusta kuorittuja pintamaita käyttäen.

Lupaviranomaisen erillisen hyväksymisen perusteella on mahdollista tarvittaessa hyödyntää muutakin pilaantumaton eloperäistä/humusmateriaalia, kuten maaton turve, pintaverhoukseen.



Kuva ottamissuunnitelmasta

4. Turvallisuus ja liikennejärjestelyt

Ottoalueelle johtavaan liittymään laitetaan maa-ainesten ottotoiminnasta kertovat opastekyltit. Tarvittaessa ottoalueen liittymään voidaan laittaa puomi estämään luvatonta liikkumista alueella.

Maa-ainesten siirtokuljetuksiin käytetään sekä yleisiä tieyhteyksiä, että ottoalueen tieyhteyttä. Maa-ainesten kuormaamista ja kuljetusta tehdään ympärivuotisesti. Lupaliikenteen päivittäisen liikennemäärän arvioidaan olevan välillä 0-15 kuljetusta. Valmiiden maa-ainestuotteiden kuormaamista ja kuljetusta toteutetaan arkisin 6 – 22 välisenä aikana. Viikonloppuisin ei alueella tehdä töitä.

Jos alueelle muodostuu työn aikana jyrkkiä luiskia niin silloin nämä kohdat aidataan niin, ettei sinne ole ihmisillä tai eläimillä pääsyä.

5. Toimet ympäristövaikutusten vähentämiseksi

Maa-ainesten murskauksesta aiheutuvia ympäristövaikutuksia ovat pölyäminen, melu ja tärinä. Poraamisesta aiheutuu myös melua sekä pölyä.

Murskauslaitos on sijoitettuna ottoalueelle vain murskaustyön tuotantojakson aikana, arviolta noin 0-2kk / vuosi, kuitenkin niin, ettei 49 päivää ylyty. Murskaustyön mahdollisia ympäristöriskejä voi aiheutua poltto- ja voiteluaineista, pölyämisestä sekä melusta. Toiminta-aikojen ulkopuolisina aikoina alueella ei säilytetä poltto- ja voiteluaineita tai työkoneita.

Ottotoiminnassa käytettävät koneet ja laitteet ovat uudehkoja ja määräaikaishuollettuja (BEP).

Maaperään ja pohjaveteen kohdistuvien päästöriskien vaikutuksia torjutaan oma valvonnalla, sekä niin, että jokaisessa työkoneessa ja murskauslaitoksella on öljyntorjuntaan soveltuvaa materiaalia helposti saatavilla. Mikäli työkoneelle tulee jokin odottamaton vikatilanne, joka edellyttää välittömästi tehtäviä

huoltotoimenpiteitä, käytetään työkoneen alla ennaltaehkäisevästi esimerkiksi öljynimeytysmattoa tai muuta maaperästä erottavaa vastaavaa alustaa maaperän ja pohjaveden likaantumisen estämiseksi.

Öljytuotteita ei säilytetä alueella. Tankkauksetkin pyritään suorittamaan alueen ulkopuolella. Satunnaisetkaan päästöt eivät saa päästä maaperään ja sitä kautta pohjaveteen.

Jätevesiä ei muodostu alueella, ellei alueelle tehdä sosiaalitiloja. Tällöin jätevedet johdetaan suljettuun säiliöön, jonka loka-auto voi tyhjentää tarvittaessa ja toimittaa jätevedet edelleen jätevedenpuhdistamoon.

5.1 Poltto ja voiteluaineiden käsittelyn kuvaus

Tankkaaminen ja polttoaineiden säilytys pyritään suorittamaan ottoalueen ulkopuolella. Mikäli tämä ei ole mahdollista niin näiden toimintojen yhteydessä on oltava saatavilla öljyntorjuntaan soveltuvaa materiaalia esim. imeytysturvetta. Käytettävät polttoaine- ja voiteluainesäiliöt ovat kaksoisvaipallisia tai kiinteästi valuma-altaallisia lukittavia ja ylitäytön estimellä varustettuja säiliöitä, jolloin saadaan mahdolliset riskit minimoitua. Tankkaaminen suoritetaan aina valvotusti, jotta mahdollisen riskin toteutuessa päästöt ovat mahdollisimman pieniä, korkeintaan muutamia desilitroja.

Mahdollisen haitta-ainepäästön tapahtuessa, onnettomuuden torjuntatoimet aloitetaan välittömästi. Murskauslaitoksella on aina käytettävissä imeytysturvetta, johon haitta-aineet pyritään imeyttämään välittömästi. Pilaantuneet maa-ainekset kuormataan kaivinkoneella kuorma-autoon ja kuljetetaan, niin pian kuin se on mahdollista, ongelmajätelaitokselle asianmukaisesti hävitettäväksi. Tapahtuneesta vahingosta ilmoitetaan ympäristönsuojeluviranomaiselle ja Lapin Ely-keskukselle sekä tarvittaessa pelastusviranomaiselle.

5.2 Pölyämisen ehkäisy

Pölyämistä aiheutuu alueella tapahtuvasta liikenteestä ja maa-ainesten murskaamisesta.

Liikenteestä aiheutuvaa pölyämistä esiintyy lähinnä lämpimänä vuodenaikana ja kuivalla säällä, jolloin pölyämistä voidaan ehkäistä tehokkaasti alentamalla ajonopeuksia, myös teiden kastelua tai suolausta voidaan tehdä tarvittaessa. Murskauslaitoksella syntyvää pölyä voidaan tarvittaessa vähentää lisäämällä koteloiteja tai vesisumun avulla. Reikien poraamisesta tulee myös jonkin verran pölyä, mutta nykyaikaiset poravaunut saavat tästä pölystä talteen suurimman osan.

5.3 Melun ja värinän vaikutukset

Maa-ainesalueella melua aiheutuu ainoastaan silloin kun alueella on toimintaa. Toiminnassa melua syntyy murskauslaitoksesta, poraamisesta ja työkoneista sekä alueelle kohdistuvasta kuljetusliikenteestä.

Murskauslaitoksessa melua syntyy erityisesti esimurskaimesta ja seuloista sekä ylisuurten kivien rikotuksesta. Melutaso ei saa toiminnan johdosta ylittää minkään kuuden tunnin jakson aikana klo. 7-22 seuraavia ekvivalenttimelutason LAeq-arvoja: 55 dBA asuinkiinteistön piha-alueella ja 45 dBA loma-asumiseen käytettävillä alueella tai virkistys- tai luonnonsuojelualueella eikä klo 22-7 seuraavia ekvivalenttimelutason LAeq-arvoja: 50 dBA asuinkiinteistön piha-alueella ja 40dBA loma-asumiseen käytettävillä alueella tai virkistys- tai luonnonsuojelualueella. Tarvittaessa melutaso on valvontaviranomaisen määräyksestä varmistettava mittauksin.

Pintamaiden varastokasat ja maa-ainesten varastokasat voidaan sijoitella ottoalueelle siten, että ne muodostavat meluvalleja lähimpien häiriintyvien kohteiden suuntaan melun torjumiseksi. Melua voidaan vähentää myös sijoittamalla murskauslaitos mahdollisimman alhaiselle tasolle, jolloin maaluiskat toimivat meluesteinä. Käytettäessä em. suojauskeinoja saadaan meluhaittaa laskettua huomattavasti, eikä siitä ole haittaa lähialueelle asumusten sijaitessa niin kaukana ottoalueesta.

Kuljetusliikenteestä ja kuormaamisesta aiheutuva melu on verrattain matalaa melua ja sen määrää voidaan vähentää alentamalla ajonopeuksia.

Toiminnasta aiheutuu lievää paikallista värinää. Murskauslaitoksesta ja kuljetusliikenteestä aiheutuu värinää ainoastaan murskauslaitoksen ja kulkutien välittömään lähiympäristöön ja ylisuurten kivien rikotuksesta aiheutuva värinä ei leviä rikotettavan kiven ulkopuolelle. Räjähdyksestä aiheutuu myös värinää, joka saattaa

tuntua pitkänkin matkan päähän. Tämä on kuitenkin hyvin lyhyt kestoista eikä sillä ole suurta merkitystä lähialueen ihmisiin tai eläimiin.

6. Jätehuolto

Ylijäämä maat ja / tai maisemointiin kelpaamattomat maat hävitetään asian mukaisesti kaatopaikalle. Alueella syntyvät talousjätteet lajitellaan ja kerätään omiin kannellisiin jäteastioihin ja toimitetaan lähimmälle ekoasemalle. Pienten ja välttämättömien huoltotoimenpiteiden yhteydessä syntyneet vaaralliset jätteet kerätään omiin kannellisiin astioihinsa ja toimitetaan vaarallisten jätteiden keräykseen lähimmälle ekoasemalle.

7. Alueen maisemointi ja jälkikäyttö

Ottotoiminnan päätyttyä ottoalue palautetaan metsätalouskäyttöön. Ottoalue siistitään ja ottotoiminnanaikana muodostuneet luiskat muotoillaan väh. kaltevuuteen 1:3 ja kulmat pyöristetään.

Ottoalueen tiivistyneet kulkutiet möyhennetään kuohkeiksi ja alueen pohjatasoa voidaan tarvittaessa muotoilla hieman kumpuilevaksi, jotta se olisi maisemakuvaltaan mahdollisimman monimuotoinen ja ympäröivään luontoon sopiva kokonaisuus. Muotoiltaessa alueen pohjaa varmistetaan se, ettei se ole alinta ottotasoa alempana. Alueen muotoilussa hyödynnetään alueelta saatavia maa-aineksia ja varastoituja pintamaita. Pintamaita käytetään alueen verhoiluun sekä alueen pohjalla kasvualustana. Kasvualustaa rakennettaessa tulee huomioida, että se on tulevalle kasvustolle riittävän paksu ja kasvulle suotuisa. Paras lopputulos saavutetaan, jos alueelta kuoritut pintamaat voidaan levittää alueelle takaisin alkuperäisessä järjestyksessä.

Mikäli alue ei metsity luonnollisesti käytetään metsittämiseen alueelle ominaisten puulajien taimia.

