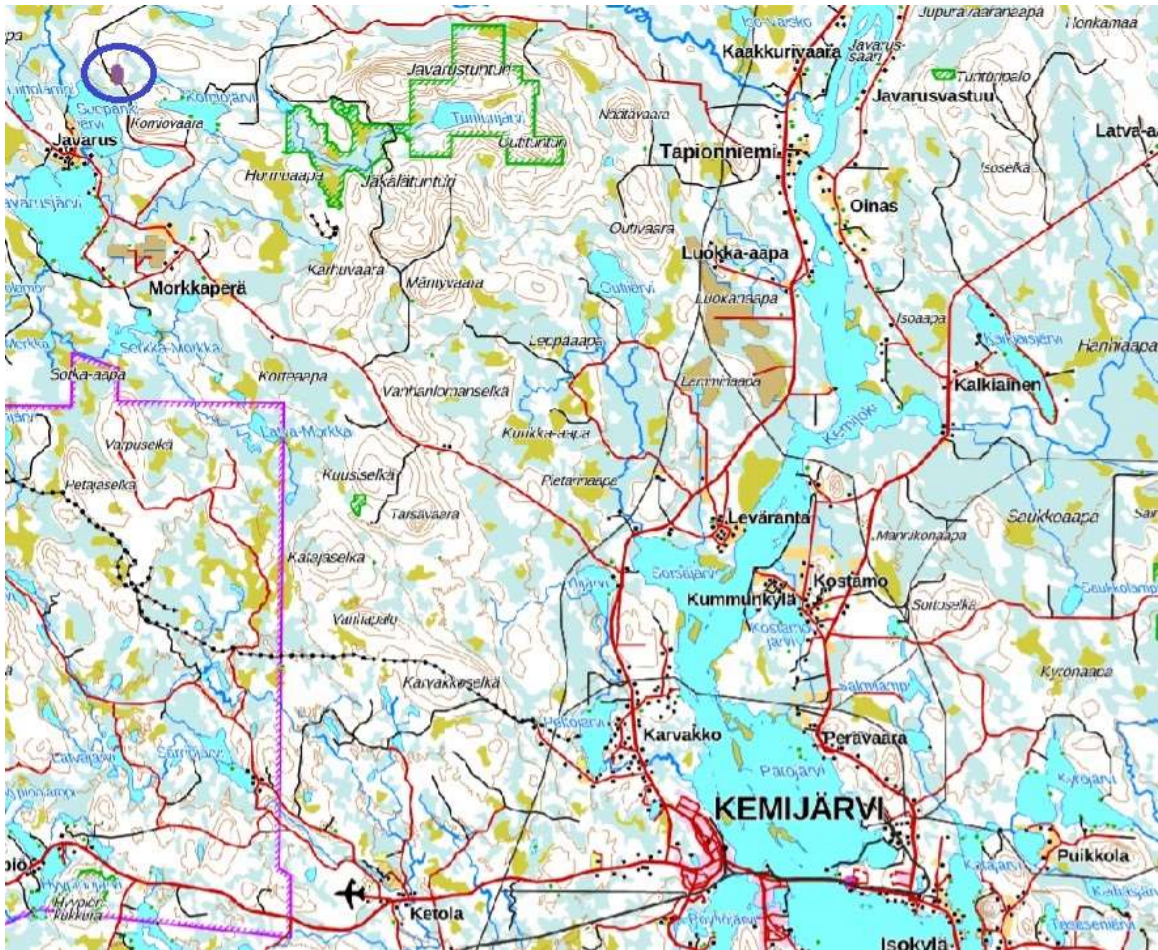


Maa-ainesten ottamissuunnitelmaselostus

Kemijärvi, Komiovaara-Maksamopalo

Metsänhoitoyhdistys Metsä-Lappi ry

7.4.2026



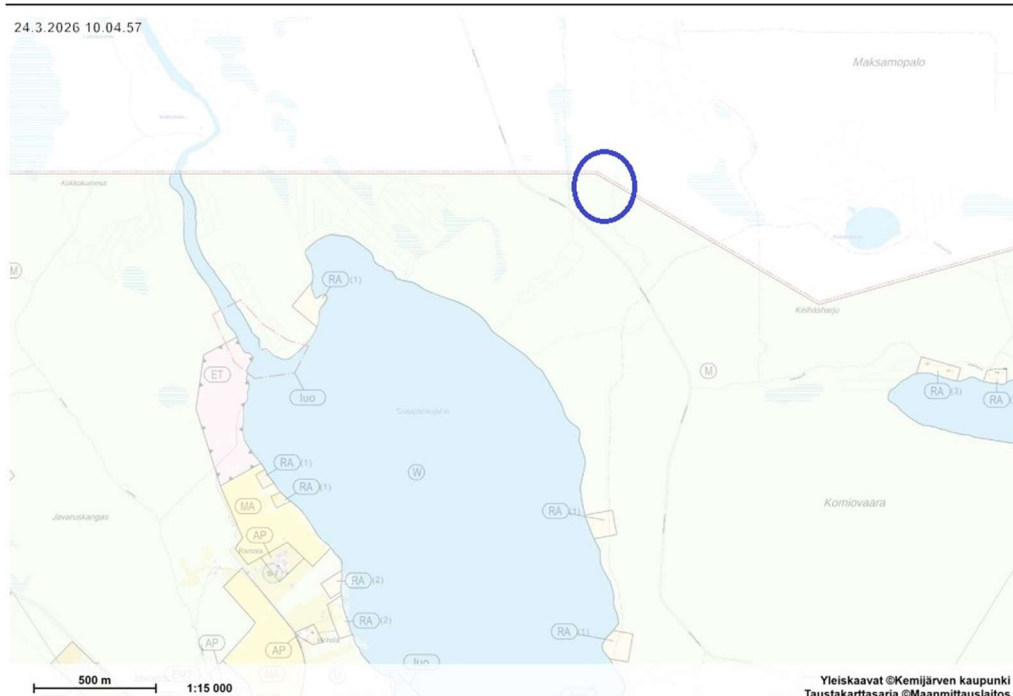
1. Yleistiedot

Suunnitelmaselostus koskee Komiovaaran–Maksamoselän alueelle sijoittuvaa maa-ainesten ottamishanketta. Alueelta on aiemmin otettu maa-aineksia, ja uusi maa-ainesten ottolupahakemus kohdistuu samaan ottoalueeseen. Ottotoiminnan tavoitteena on turvata laadukkaiden kiviainesten saanti alueen tie- ja rakentamishankkeisiin. Metsänhoitoyhdistys Metsä-Lappi Ry hakee 20 000 k- m³ lupaa kalliomurskeen, moreenin ja soran ottamiseen sekä murskaustoiminnan tilapäiseen sijoittamiseen alueelle sekä luvan voimassaoloa 30.5.2031 asti. Kiinteistö on Kemijärven yhteismetsän omistuksessa, ja hakijalla on sopimus maa-ainesten ottamisesta.

2. Alueen nykytila ja maankäyttö

Alue on metsätalouskäytössä, ja sen puusto oli ennen ottotoiminnan alkua pääosin nuorta taimikkoa. Kemijärven yleiskaavassa alueen ja sen lähiympäristön merkintä on M – maa ja metsätalousvaltainen alue ja vastaavalla merkinnällä on myös Javarusjärvi-Suopankijärvi -Komiojärven rantayleiskaavassa. Maaperä koostuu moreenista, sorasta ja paikoin paljastuvasta kalliosta. Ottotoimintaa on kohdistettu alueen sisällä sopivien maa-ainesten löytämiseksi ja nykytilanne on, että otto on aloitettu lounaasta alkaen edeten kohti pohjoiskoillista. Hakemusalue sijoittuu Maksamoselän länsirinteen alaosaan, Komiovaaran metsätien varteen. Alue ei sijaitse pohjavesialueella, ja lähin vedenhankintaan soveltuva pohjavesialue (Ylipalo 12320166) sijaitsee noin 1 km luoteeseen. Asutus on alueella harvaa, ja lähimmät vakituiset ja loma-asunnot ovat 2–2,5 km etäisyydellä.

Suunnittelualueella ei ole Museoviraston rekisteritietojen mukaan muinaisjäännöksiä, kulttuuriperintökohteita tai rakennusperintörekisteriin merkittyjä rakennuksia. Alueen tarkastelu kattaa sekä kiinteät muinaisjäännökset että muut kulttuurihistoriallisesti merkittävät kohteet. Lähin rekisteröity muinaisjäännös on Suopankijärvi (rekisteritunnus 320010002), sijaitsee noin 2,3 km ottamisalueesta etelään, Suopankijärven etelärannalla. Ottotoiminnalla ei ole vaikutusta muinaisjäännösten säilymiseen. Ottoalue ei ole kulttuuriperinnön kannalta herkkä eikä maankäytöllisiä ristiriitoja ole havaittu.



(Kaavakartta)

3. Maisemalliset arvot

Maisemavaikutukset ovat vähäisiä, koska alue on metsäinen ja syrjäinen. Ottotoiminta ei nouse vaarojen lakialueille eikä muuta vaarasiluettia merkittävästi. Suopankijärven suunnasta katsottuna maisemavaikutuksia lieventää ottoalueen ja järven väliin jäävä tiheä suojametsävyöhyke.

4. Suunnitellut ottamistoimenpiteet

Ottotoiminnan kohteena on noin 1,5 ha suuruinen osa laajemmalla, aiemmin hyväksytyltä 3,9 ha lupa-alueelta. Maa-aineksia otetaan 20 000 k- m³, ja alin ottotaso on +236 m. N2000-järjestelmässä ja pohjaveden korkeus +234 m. Suojaetäisyys pohjaveteen on 2m. alimmalta ottotasolta. Ottotoiminta etenee vaiheittain, ja massojen laatuvaihtelun vuoksi ottopisteitä voidaan sijoittaa joustavasti alueen sisälle. Pääosin ottosuunta on lounaasta kohti pohjoiskoillista. Irrotus tapahtuu kaivinkoneella ja kallion osalta voidaan käyttää myös porausta ja pienpanostusta. Ottamistoiminta pyritään rajoittamaan arkipäivisin klo 07:00–22:00. Murskaus toteutetaan siirrettävällä murskauskalustolla 1–3 jaksona, kunkin kestäessä arviolta 15–24 vuorokautta. Murskausvuorokausista pidetään kirjaa ja mikäli 49 vuorokautta täyttyy lupakaudella, toiminnalle haetaan ympäristölupa. Maa-aineksen otossa jätetään 30 m suojaetäisyys naapurikiinteistöön ja vähintään 10 m etäisyys lupa-alueen reunasta naapurikiinteistöön. Valmis murske pyritään kuljettamaan käyttöpaikoille mahdollisimman suoraan murskauksen yhteydessä.

5. Varastointi ja työnaikaiset aluejärjestelyt

Varasto- ja tukitoiminta-alueet sijoittuvat Komiovaaran metsätien läheisyyteen. Pintamaat on kuorittu ja varastoitu ottoalueen reunoille myöhempää maisemointia varten. Irrotus- ja läjityskenttä muotoillaan loivasti lounaaseen viettäväksi, jotta pintavalunta ohjautuu luonnollisesti alapuoliseen kangasmaastoon eikä alueelle synny vettä kerääviä painanteita. Komiovaaran metsäautotieltä ottamisalueelle tultaessa varasto- ja tukitoiminta-alue on ensimmäisenä varastokasojen jäädessä vasemmalle idän puolelle. Alueella pohjoiseen päin mentäessä suunniteltu murskalaitos sijoittuu mahdollisimman lähelle ottorintuutta, josta maa-ainesten otto tapahtuu.

6. Ympäristövaikutukset ja niiden hallinta

Toiminnan merkittävimmät ympäristövaikutukset liittyvät meluun ja pölyyn. Koska kyseessä on harvaan asuttu alue ja toiminta on lyhytkestoista, haitat jäävät vähäisiksi. Tarvittaessa pölyä voidaan sitoa kastelemalla murskausprosessia. Ottoalueen lounaispuolella on karttalähde. Tämä, lähinnä tihkupintainen pohjavesipurku on kuitenkin ottoalueelta ja valumasuunnaltaan katsottuna tien toisella puolella eivätkä ottotoiminnan valumavedet johdu niihin koska tien molemmilla puolilla on ojat, jotka ohjaavat mahdolliset vähäiset pintavalumavedet pois kohteesta. Ottoalueen länsipuolella olevaan lähteeseen ei ottotoiminnalla ole vaikutusta koska pintavesiuoma on toisella puolella lähteeseen nähden uomassa. Toiminnan aikana lähteen luonnontilaisuuden säilymistä ja valumavesien johtumista tarkkaillaan ja varmistetaan, ettei toiminta muuta pintavesien laatua tai kulkureittejä. Ottoalueen pintavedet ohjautuvat ottoalueelta länteen ja lounaaseen. Ottoalueen pintavedet ohjataan irrotus- ja varastokentän muotoilulla luontaisesti lännen ja lounaan suuntaan viettävään kangasmaastoon. Alue muotoillaan siten, ettei muodostu pysyviä painanteita tai lammikoita. Tarvittaessa valuntaa ohjataan pienimuotoisilla ojituksilla siten, ettei vesistä aiheudu haittaa ympäröivälle maastolle tai vesitaloudelle Mahdollisista muutoksista ilmoitetaan valvontaviran- omaiselle. Tarvittaessa esitetään tarkempi suunnitelma vesien johtamisesta viranomaiselle.

Toiminnassa varaudutaan mahdollisiin onnettomuus- ja häiriötilanteisiin, kuten polttoaine- ja öljyvuotoihin, kaluston rikkoutumiseen, tulipalotilanteisiin sekä poikkeuksellisiin pintavesien johtumistilanteisiin. Polttoaineet varastoidaan kaksoisvaippasäiliöissä, ja alueella ei suoriteta koneiden määräaikaishuoltoja vaan huoltotoimet rajoittuvat päivittäishuoltoon, jossa koneiden kuntoa seurataan ottamistoiminnan ajan mahdollisten vuotojen havaitsemiseksi. Laajempia huoltoja suoritetaan vain poikkeustapauksissa mahdollisen kaluston rikkoontumisen vuoksi ja ne pyritään järjestämään ottoalueen ulkopuolella. Mahdollisten vuotojen varalta alueella pidetään riittävästi imeytysmateriaalia (esim. imeytysturve), ja vuototilanteessa saastunut maa-aines kerätään välittömästi talteen ja toimitetaan asianmukaiseen käsittelyyn. Mahdolliset jätteet kuljetetaan luvanvaraisiin vastaanottopaikkoihin. Tulipalotilanteisiin varaudutaan alkusammutuskalustolla, ja henkilöstö on ohjeistettu toimimaan hätätilanteissa. Kaikista merkittävistä poikkeamista tai ympäristövahingoista ilmoitetaan viipymättä valvontaviranomaiselle.

7. Loppumaisemointi ja jälkihoito

Ottoalue tullaan maisemoimaan lupaehtojen mukaisesti. Luiskaukset tehdään kangasmaalla kaltevuuteen vähintään 1:3 ja kallio-osuuksilla 1:2, jolloin alue sopeutuu ympäröivään maastoon jäljitellen ympäröivän maaston muotoja ja vältellen suoria rajapintoja. Luiskan rakentamisessa käytetään mahdollista louhinnan jäännöskiveä sekä alueelta kuorittua pintamaata tai muuta kangasmaata sekä kantoja. Pintamaat levitetään tasatun pinnan päälle, ja alue metsitetään ensisijaisesti männylle. Varastokasat poistetaan, tasoitetaan ja lopputulos pyritään saattamaan metsätalouskäyttöön soveltuvaksi siten, että tiivistyneet maat pyritään pehmentämään luonnollisen vedenläpäisyn palauttamiseksi. Jälkihoito varmistaa, ettei alueelle jää turvallisuusriskejä tai veden kertymiä. Toiminnalle nimetään ympäristövastaava, jonka yhteystiedot toimitetaan lupaviranomaiselle ennen toiminnan aloittamista.

8. Yhteenveto

Hanke jatkaa alueella aiemmin toteutettua maa-ainesten ottotoimintaa, mikä vähentää uusien maisemavaikutusten syntyä. Alueen sijainti, maaperä, etäisyys asutuksesta ja vaikutusten vähäisyys tekevät siitä soveltuvan maa-ainesten hankintaan. Toiminta toteutetaan ympäristövaikutukset minimoiden, ja huolellinen maisemointi palauttaa alueen metsätalouskäyttöön. Toiminnasta tehdään vuosittain maa-ainelain 23 a §:n mukainen ilmoitus NOTTO-rekisteriin.

Kemijärvellä 7.4.2026

[Redacted]

Suunnitelman laatija

Metsänhoitoyhdistys Metsä-Lappi Ry

[Redacted]

[Redacted]

[Redacted]