



METSÄHALLITUS

## Rova-Kattomaan kallioalue 2026



OTTOSUUNNITELMA



11.6.2026

## Sisällys

1. Maanomistus .....	2
2. Yleiskuvaus .....	2
3. Naapurikiinteistöt .....	6
4. Nykytilanne kasvillisuuden osalta .....	6
5. Pohjavesiolosuhteet ja niiden suojelu .....	6
6. Suoritetut maastomittaukset .....	6
7. Suunniteltu ottomäärä ja aikataulu .....	7
8. Maa-aineksen ottaminen .....	7
9. Toiminta ottoalueella ja pohjaveden suojelu .....	8
10. Alueen siistiminen ottotoiminnan aikana ja maisemointi toiminnan päätyttyä .....	8

### Piirustukset ja liitteet:

#### Suunnitelmapiirustukset:

- Yleiskartta 1:100 000
- Lähimmät suojelualueet 1:50 000
- Kiinteistöt 1:20 000
- Nykytilannekartat 1:1100
- Ottamissuunnitelma 1:1100
- Leikkaukset 1:1000/200
- Maisemointisuunnitelma 1:1100
- Maisemointisuunnitelma 3D-näkymät

Kiinteistörekisterin karttaote

Kiinteistörekisteriote

Naapureiden yhteystiedot

Kaivannaisjätteen jätehuoltosuunnitelma

11.6.2026

Metsähallitus Metsätalous Oy

Y-tunnus: 2752751-5

## **OTTOSUUNNITELMA ROVA-KATTOMAAN KALLIOALUE 2026**

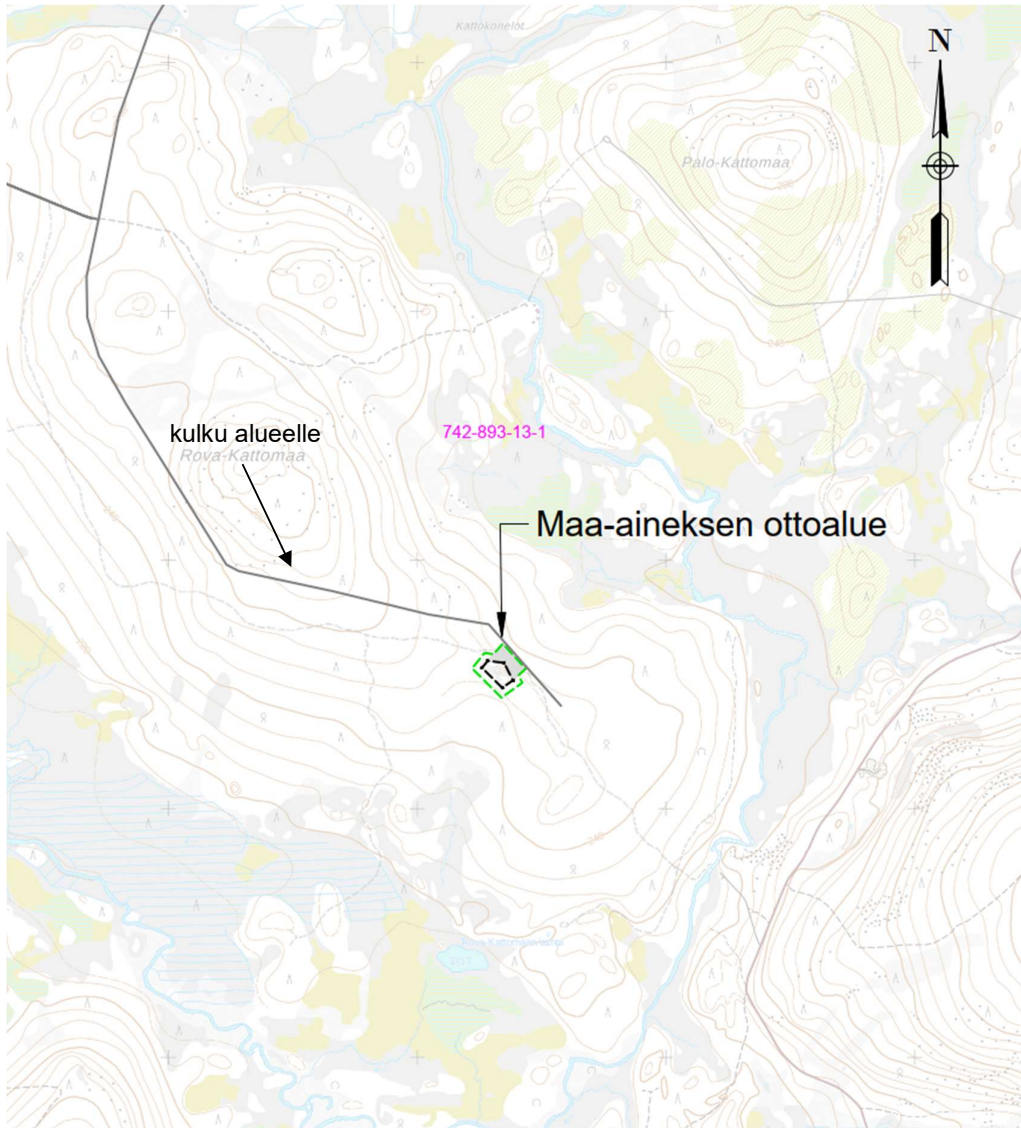
### **1. Maanomistus**

Ottoalue kuuluu kiinteistöön VALTIONMAA IV (kiinteistötunnus 742-893-13-1), jonka omistaa Metsähallitus.

### **2. Yleiskuvaus**

Metsähallitus Metsätalous Oy hakee maa-ainesten ottamislupaa Rova-Kattomaan kallioalueelle. Hankealue sijaitsee Savukosken kunnassa, Rova-Kattomaassa noin 10 km Kuoskun kylästä koilliseen. Sijaintikartta alla:

11.6.2026



Suunnittelualan keskikohdan koordinaatit N= 7463557 ja E= 569322 (ETRS TM-35). Tieyhteys alueelle kulkee Niemijoentietä haarautuvan metsäautotieverkoston kautta. Kts. kartta yllä.

Suunnitellun maa-ainesottoalueen toiminta-alueen yhteispinta-pinta-ala on 2,5 ha (sisältäen koko alueen pinta-alan vihreitä viivoja myöten), josta varsinainen ottoalue on 0,74 ha ja varastointi- ja tukitoiminta-alue yhteensä n. 0,92 ha. Suunnitellulta alueelta ei ole otettu aikaisemmin maa-ainesta.

Alue sijoittuu Tunturi-Lapin maakuntakaavassa kaavamerkinnän M-1 4566 alueelle. Merkinnällä M-1 osoitetaan pääasiassa metsätalouteen ja poronhoitoon tarkoitettuja

11.6.2026

alueita, joita voidaan käyttää pääasiallista käyttötarkoitusta sanottavasti haittaamatta myös muihin tarkoituksiin. Alueella ei ole yleiskaavaa.

Kallioaineksen otosta ei aiheudu melu- eikä pölyhaittoja lähialueen asutukselle. Lähimmät rakennukset sijaitsevat n. 1,3 km toiminta-alueesta pohjoiseen Pyhäjoen varressa. Rakennukset (Alatammi) on Metsähallitus rakennuttanut aikoinaan Pyhäjoen uittoa varten. Rakennukset omistaa nykyään Metsähallituksen Kiinteistökehitys, joka on vuokrannut rakennuksia yksityisille 5–10 vuoden vuokrasopimuksilla. Ennen louhintaa ja murskausta ollaan vuokralaisiin yhteydessä ja kerrotaan heille etukäteen kunkin louhinnan ja murskauksen aika ja kesto. Lähin yksityisten loma-asunto sijaitsee hankealueelta n. 4,8 km lounaaseen päin Pyhäjoen varressa. Lähin vakituinen asutus sijaitsee n. 9 km hankealueelta luoteeseen Kuoskun kylässä.

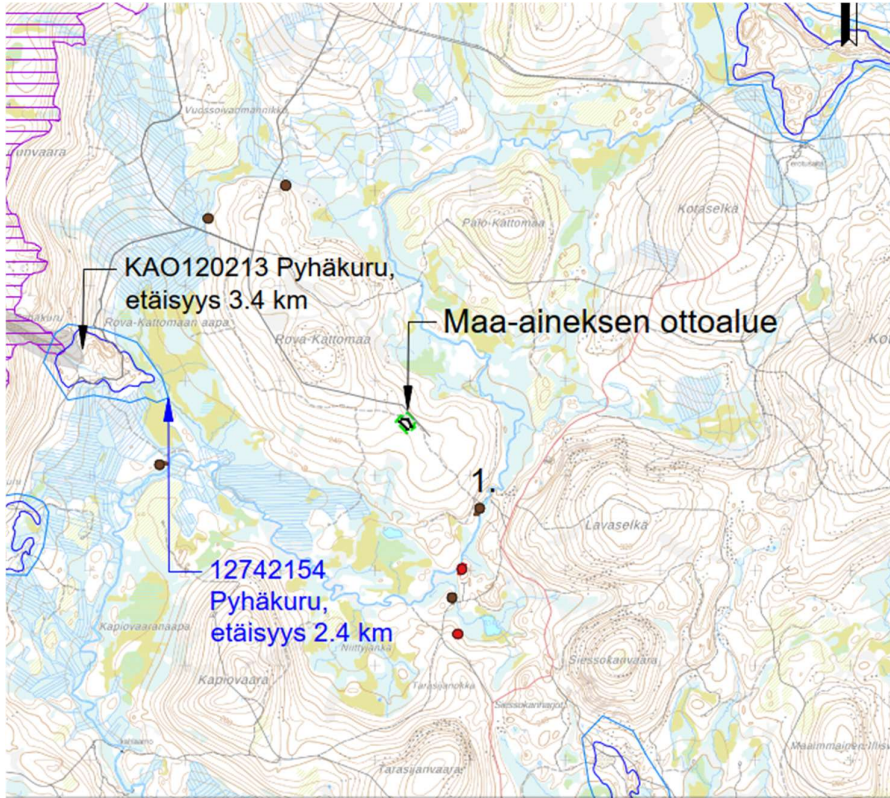
Metsähallitus Metsätalous Oy on osallistanut Kemi-Sompion paliskunnan ottosuunnitelman osalta, ja paliskunnalla ei ollut huomautettavaa ottosuunnitelmasta.

Lähimmät luonnonvesistöt ottoalueesta ovat Pyhäjoki n. 0,8 km koilliseen, Rova-Kattomaan lampi n. 1 km etelään, Sitkiölampi n. 2 km kaakkoon ja Tenniöjoki n. 9 km lounaaseen.

Vuossoivan suojelualue (valtion muut suojelualueet) sijaitsee n. 3,7 km:n etäisyydellä ottoalueelta länteen. Noin 3,4 km alueelta länteen sijaitsee Pyhäkurun valtakunnallisesti arvokas kallioalue. Noin 1,2 km alueelta kaakkoon sijaitsee arkeologinen kohde Rova-Kattomaa 3 (muu kulttuuriperintökohde):



11.6.2026



11.6.2026

### 3. Naapurikiinteistöt

Suunnitellusta ottoalueesta < 3 km:n säteellä ei sijaitse yhtään rajanaapuria.

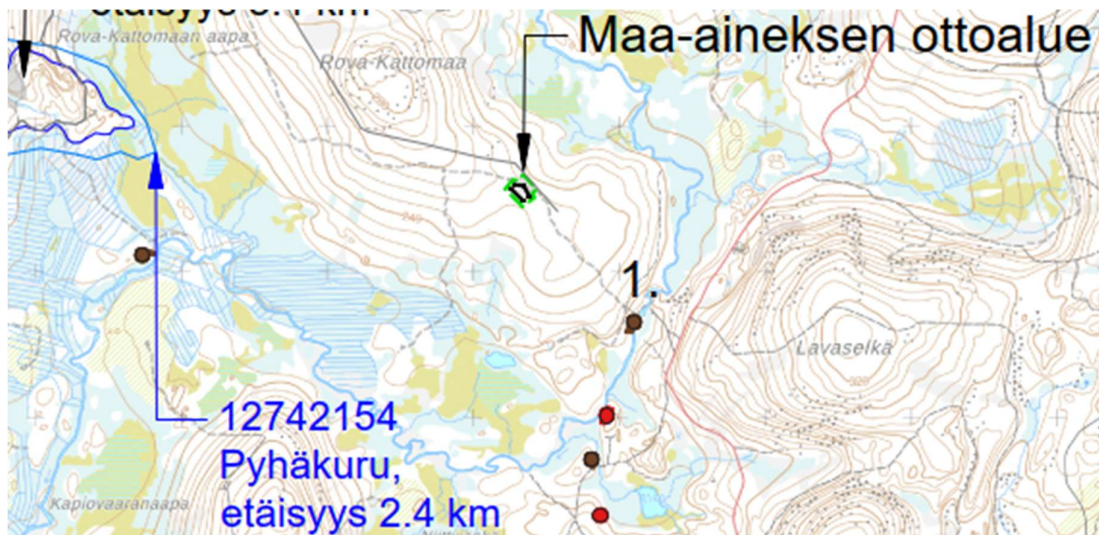
### 4. Nykytilanne kasvillisuuden osalta

Varsinainen ottoalue on nuorta kasvatusmetsää.

### 5. Pohjavesiolosuhteet ja niiden suojelu

Suunniteltu maamateriaalin ottamisalue ei sijaitse pohjavesialueella. Alueella talvella tehdyssä koekaivuussa ei ilmennyt pohjavettä. Lähin pohjavesitietoarvio on ottoalueen eteläpuolella oleva Rova-Kattomaan lampi n. +213,7 m.

Lähin pohjavesialue sijaitsee noin 2,4 km alueelta länteen (Pyhäkuru 12742154). Kartta alla:



### 6. Suoritetut maastomittaukset

Suunnittelun pohjana on käytetty Maanmittauslaitoksen maastotietokannan 2 m korkeusmalliaineistosta generoitua maastomallia, jonka tarkkuus voidaan tarkistaa VRS-GPS-mittauksilla tarvittaessa. Korkeustasona on käytetty valtakunnallista N2000 – korkeusjärjestelmää. Koordinaattijärjestelmänä on käytetty ETRS-TM35.



11.6.2026

## 7. Suunniteltu ottomäärä ja aikataulu

Suunniteltu ottaminen on esitetty suunnitelmapiirustuksissa. Suunniteltu ottotaso on +242,00 (N2000). Ottamissyvyys on 3–11 m.

Maa-aineslupaa haetaan noin 0,74 ha:n alueelle ja 35 000 m<sup>3</sup> ktr ottomäärälle 10 vuodeksi. Alueelta saatava materiaali on kallioulouhetta. Maa-aineksen ottaminen tapahtuu kaivamalla louhimalla kalliota. Maamateriaaleja käsitellään ja murskataan alueella vain lyhytaikaisesti kerrallaan. Ottamisen suunta on esitetty suunnitelmapiirustuksissa.

Louhittu kiviaines jalostetaan murskaamalla eri murskelajikkeiksi ja murske käytetään lähialueilla sijaitsevan Metsähallituksen ylläpitämän metsäautotiestön rakentamiseen ja kunnossapitoon. Yhteensä murskaustoimintaa on korkeintaan 49 päivää 10 vuoden lupa-ajan aikana (YSL, 527/2014). 35 000 k-m<sup>3</sup> määrästä kalliota saadaan n. 100 000 tn murskeita. Varsinaisia murskausvuorokausia tulee 100 000 tn/3 200 tn/vrk = 31 vrk. Louhintapäiviä tulee n. 3–5 päivää.

Alueen sijainti ja ottosuunnitelma on esitetty suunnitelmapiirustuksissa. Ottamisalueen kulmat merkitään maastoon paaluin, samoin korkeuskiintopisteet 2 kpl:tta. Tarvittaessa ottamisalueen rajalinjat merkitään tiheämmin, jotta ottamistoiminta pysyy suunniteltujen rajojen sisällä. Ottoalueen kulmien koordinaatit ja ehdotettu kiintopisteiden paikat on esitetty suunnitelmapiirustuksessa. Alueen koordinaatit ovat ETRS-TM35 koordinaatti- ja N2000 -korkeusjärjestelmässä.

## 8. Maa-aineksen ottaminen

Kallioaineksen ottoalue on merkitty maastoon puupaaluilla. Varsinainen ottoalue aidataan ensimmäisen louhinnan ja louhoksesta tehtävän murskauksen jälkeen riista-aidalla.

Ottamisalueelle ei haeta ympäristölupaa, koska murskaamon toiminta on tilapäistä ja lyhytkestoista. Yhteensä murskaustoimintaa on korkeintaan 49 päivää 10 vuoden lupa-ajan aikana (YSL, 527/2014) eikä murskaustoiminnasta aiheudu merkittävää ympäristön ja pohjavesien pilaantumisvaaraa. Kiviaineksen otossa sekä maisemoinnissa huomioidaan alueen maisemakuva sekä alueen geologiset ja biologiset luonnonarvot:

- Pölyhaitat minimoidaan (tarvittaessa kastelu)
- Ottoalueen viimeistelyssä luiskakaltevuudet ja -muotoilut (ottoalueen ”istuminen maisemakuvaan”)
- Pintamaiden levityksellä edistetään luontaista metsittymistä

Lyhytkestoisesta murskaustoiminnasta tehdään tarvittaessa meluilmoitus Savukosken kunnan ympäristönsuojeluviranomaiselle ennen toiminnan aloittamista.

11.6.2026

## 9. Toiminta ottoalueella ja pohjaveden suojeleminen

Koska ottoalue on melkein tien päässä, estetään ulkopuolisten meno toiminta-alueella katkaisemalla kulku kohteelle väliaikaisella siirrettävällä pukilla murskauksen aikana. Tukitoiminta-alueella varastoidaan polttoaineet ja hoidetaan jätehuolto sekä kaluston huollot ja tankkaukset.

Poltto- ja voiteluaineiden sekä ympäristölle vaarallisten aineiden säiliöissä tulee olla niiden tilavuutta vastaavat, katetut suoja-altaat sekä ylitäytön estimet ja lukot. Polttoainesäiliöiden suojarakenteiden tulee olla sellaiset, ettei koneiden ja autojen tankkauksen yhteydessä öljyä pääse maaperään ja edelleen pohjaveteen. Alueella ei varastoida jätteitä, öljyjä ja voiteluaineita louhinta- ja murskausajankohtien ulkopuolella. Työkoneiden osalta on valvottava, ettei niistä pääse vuotamaan maahan poltto- ja voiteluaineita eikä hydraulikkaneiteitä. Ottotoiminnan aikana on huolehdittava alueen siisteydestä ja jätehuollosta. Jätteitä ei saa säilyttää siten, että siitä aiheutuu naapurikiinteistöille likaantumisvaaraa. Toiminta-alueella jätteiden varastointi tulee olla jätelainsäädännön mukaista. Jätteet on varastoitava siten, että mahdolliset vuodot astioista eivät aiheuta valumia maaperään:

- Poltettavat, kaatopaikka-, vaaralliset- ja hyödynnettävät jätteet erillisissä kannellisissa jäteastioissa
- Jäteöljyt lukittavissa konteissa tai säiliöissä

Poltettava jäte, kaatopaikkajäte, vaarallinen jäte, hyödynnettävät jätteet ja jäteöljyt on toimitettava asianomaisille keräyspaikoille viranomaisten vaatimusten mukaisesti. Alueella ei saa polttaa eikä sinne saa haudata jätteitä. Mikäli ottoalueelle kertyy valumavesiä, joita joudutaan pumpaamaan alueelta pois, tehdään ottoalueen pohjoispuolelle selkeytysallas, johon vedet pumpataan ja josta ne sen jälkeen valuvat pintavaluntana rinnettä pitkin alas.

Mikäli ottoalueella ilmenee pohjavettä, nostetaan alinta ottokorkeutta siten, että pohjaveden päälle jää riittävä maa-aineskerros.

## 10. Alueen siistiminen ottotoiminnan aikana ja maisemointi toiminnan päätyttyä

Ottoalueen siisteydestä huolehditaan toiminnan ajan ja lopullinen ympäristön siistiminen ja maisemointi tehdään heti ottamistoiminnan päätyttyä. Luontoon kuulumat romut ja jätteet viedään asiaan kuuluviin keräilypaikkoihin. Ylijäämäkiviainekset ja varastoidut pintamaat käytetään soveltuvin osin alueen jälkihoitoon.

Viimeistelytyö saatetaan loppuun ottamistoiminnan päätyttyä. Pohjavedelle haitallisia aineita ei saa käyttää viimeistelyssä, vaan ne on vietävä kunnan osoittamaan paikkaan.



11.6.2026

Ottotoiminnan päätyttyä varastoidut pintamaat levitetään ottoalueelle. Ottoalueen annetaan metsittyä luontaisesti ja se otetaan metsätalouskäyttöön. Varastointialueen pinta pehmitetään ottotoiminnan jälkeen ja kulku alueelle estetään tekemällä tielle poikkioja, jonka yli ei päästä henkilöautoilla. Mikäli luontainen metsittyminen ei tuota tarvittavaa taimitiheyttä, alueelle istutetaan männyn taimia 2500 kpl/ha.

